



Friðland að Fjallabaki

Rangárþingi ytra

Stjórnunar- og verndaráætlun 2021-2030

Mars 2021

Friðland að Fjallabaki, stjórnunar- og verndaráætlun 2021-2030

Útgáfunúmer: UST-2021:03

Mánuður, ár: Mars, 2021

Ábyrgð: Þórdís Björt Sigbórsdóttir og Hákon Ásgeirsson

Útgefandi: Umhverfisstofnun

Suðurlandsbraut 24

108 Reykjavík

Sími: 591 2000

Netfang: ust@ust.is

Veffang: www.ust.is

Efnisyfirlit

1. INNGANGUR	1
1.1. Samráð	2
1.2. Eignarhald og umsjón	3
1.3. Lagalegur og stjórnsýslulegur rammi	3
1.3.1. Alþjóðasamningar	3
1.3.2. Skipulagsáætlanir	4
1.4. Verndargildi og verndarflokkur	6
2. LÝSING Á SVÆÐINU	8
2.1. Mörk svæðisins.....	8
2.1.1. Tengsl við grannsvæði.....	8
2.2. Náttúruminjar	8
2.2.1. Jarðminjar	9
2.2.2. Torfajökulssvæðið	9
2.2.3. Jarðhiti.....	10
2.2.4. Heimsminjaskrá UNESCO	10
2.2.5. Gróður og vistgerðir	11
2.2.6. Dýralíf.....	12
2.3. Menningarminjar	13
2.4. Landnotkun	14
2.4.1. Ferðaþjónusta og útivist.....	14
2.4.1.1. Viðhorf ferðamanna	15
2.4.2. Veiðar	15
2.4.3. Sauðfjárbreit	15
2.4.4. Landgræðsla	15
2.4.5. Kvikmyndataka og ljósmyndun	16
2.4.6. Efnistaka	16
2.5. Innviðir og mannvirki	16
2.5.1. Landvarsla	16
2.5.2. Sjálfbóðaliðar í náttúruvernd	17
2.5.3. Mannvirki	17
2.5.4. Aðgengi	17
2.5.5. Vegir og bílastæði.....	18
2.5.6. Gönguleiðir.....	18
2.5.7. Reiðleiðir	18
2.5.8. Hjólaleiðir	18
2.5.9. Skilti.....	19
2.5.10. Úrgangur	19
2.6. Öryggismál	19
2.7. Fræðsla og kynning	19
2.8. Ógnir20	
2.9. Mönnuð og fjarstýrð loftför	20

2.10. Rannsóknir og vöktun	20
3. MARKMIÐ, STEFNA OG LEIÐIR.....	21
3.1. Ástandsmat.....	21
3.2. Stjórnsýsla	21
3.2.1. Skipulagsáætlanir	22
3.2.2. Samráð	22
3.3. Svæðisskipting.....	22
3.3.1. Tengsl við grannsvæði.....	25
3.4. Náttúruminjar	25
3.4.1. Jarðminjar	25
3.4.2. Gróður og vistgerðir	26
3.4.2.1. Endurheimt gróðurs og vistgerða	26
3.4.3. Dýralíf.....	27
3.5. Menningarminjar	27
3.6. Landnotkun.....	28
3.6.1. Ferðapjónusta og útvist.....	28
3.6.1.1. Markaðssetning.....	28
3.6.1.2. Atvinnustefna	29
3.6.2. Veiðar	29
3.6.2.1. Skotveiðar.....	29
3.6.2.2. Fiskveiðar	29
3.6.3. Sauðfjárbreit	29
3.6.4. Viðburðir, kvikmyndataka og ljósmyndun	30
3.7. Innviðir, mannvirki og umferð.....	30
3.7.1. Byggingar.....	30
3.7.2. Landvarsla	31
3.7.3. Sjálfbóðaliðar í náttúruvernd	31
3.7.4. Aðgengi	32
3.7.5. Tjaldsvæði og hreinlætisaðstaða	32
3.7.6. Vegir og bílastæði.....	32
3.7.7. Gönguleiðir.....	34
3.7.8. Reiðleiðir	36
3.7.9. Hjólaleiðir	36
3.7.10. Vetrarumferð	37
3.7.10.1. Vélsleðaumferð	37
3.7.11. Skilti.....	37
3.7.12. Úrgangur og flokkun.....	38
3.8. Stefna Umhverfisstofnunar	38
3.9. Öryggismál	39
3.10. Fræðsla og kynning	40
3.11. Mönnuð- og fjarstýrð loftför	40
3.12. Rannsóknir og vöktun	41
4. SÉRSTAKAR REGLUR UM UMFERÐ OG DVÖL	42
HEIMILDIR	44

VIÐAUKI I	46
VIÐAUKI II	48
VIÐAUKI III.....	49
VIÐAUKI IV	50
VIÐAUKI V.....	51
VIÐAUKI VI	52
VIÐAUKI VII.....	53
VIÐAUKI VIII	54
VIÐAUKI IX.....	55

Leiðarljós fyrir áætlun þessa er að varðveita einstök náttúruverðmæti friðlandsins, víðerni og góða upplifun gesta í samráði við hagsmunaaðila svo allir hafi kost á að njóta verðmæta friðlandsins um ókomna framtíð



1. Inngangur

Friðland að Fjallabaki var friðlýst árið 1979 með auglýsingu í Stjórnartíðindum nr. 354/1979. Megin einkenni svæðisins eru fjölbreytt landslag og landslagsheildir, mikill breytileiki jarðminja og jarðhitafyrirbæra, sérstakt en viðkvæmt lífríki, víðerni, kyrrð og litadýrð. Markmið friðlýsingarinnar er að vernda þessar sérstæðu jarðminjar, landslag, lífríki og ósnortin víðerni svæðisins. Friðlandið er 446,24 km² að stærð og innan þess er einn af mest sóttu viðkomustöðum ferðamanna á hálendi Íslands, Landmannalaugar. Frá Landmannalaugum liggur ein vinsælasta hálendisgönguleið landsins, Laugavegurinn. Friðland að Fjallabaki er hluti af Torfajökulssvæðinu sem þykir einstakt á heimsmælikvarða og er eitt af þeim svæðum sem eru á yfirlitsskrá heimsminja fyrir Ísland hjá UNESCO. Stjórnarfrumvarp um stofnun hálendisþjóðgarðs var lagt fram á Alþingi í byrjun árs 2021 þar sem gert er ráð fyrir að öll friðlýst svæði á hálendinu, þ.m.t. Friðland að Fjallabaki, verði hluti af hálendisþjóðgarði.

Markmið með gerð stjórnunar- og verndaráætlunar fyrir Friðland að Fjallabaki er að móta framtíðarsýn og stefnu um verndun friðlandsins og hvernig viðhalda skuli verndargildi þess. Einnig er markmiðið að stjórnendur friðlandsins og aðrir opinberir aðilar nái sem best að uppfylla skyldur sínar á sama tíma og aðgerðir þeirra styðja notendur svæðisins við að ná sínum markmiðum, sér og friðlandinu til hagsbóta.

Stjórnunar- og verndaráætlunin er unnin í samræmi við 81. gr. laga nr. 60/2013 um náttúruvernd og gildir til ársins 2030. Í fyrsta og öðrum kafla áætlunarinnar er samantekt á bakgrunnsupplýsingum um friðlandið. Þriðji kafli fjallar um stefnu og markmið sem sett eru fyrir friðlandið ásamt þeim leiðum sem farnar verða til að ná þeim markmiðum. Í fjórða kafla eru settar fram sérreglur sem gilda í friðlandinu. Örnefni á kortum koma úr gagnagrunni Landmælinga Íslands.

Aðgerðaáætlun fyrir friðlandið gildir til þriggja ára og er uppfærð árlega í samræmi við þriggja ára verkefnaáætlun [Landsáætlunar um uppbyggingu innviða](#) (Landsáætlun). Í aðgerðaáætlun eru tilgreindar þær aðgerðir sem farið verður í árlega og aðgerðir sem áætlað er að fara í til þriggja ára í senn. Aðgerðaáætlun er aðgengileg á heimasíðu [Umhverfisstofnunar](#).

Áætlunin er unnin í samvinnu við sveitarfélagið Rangárþing ytra, Náttúrufræðistofnun Íslands og í samráði við aðra hagsmunaaðila. Samstarfshóp við gerð áætlunarinnar skipuðu:

- Hákon Ásgeirsson, Umhverfisstofnun
- Hildur Vésteinsdóttir, Umhverfisstofnun
- Kristinn Guðnason, Rangárþingi ytra
- Kristján Jónasson, Náttúrufræðistofnun Íslands
- Sigurgeir Guðmundsson, Rangárþingi ytra
- Þórdís Björt Sigþórsdóttir, Umhverfisstofnun

Ítarlegri upplýsingar og fróðleik um friðlandið er að finna á heimasíðu [Umhverfisstofnunar](#).

1.1. Samráð

Í samræmi við 3. mgr. 81. gr. laga nr. 60/2013 um náttúruvernd var haft samráð við fagstofnanir og aðila sem hagsmuna hafa að gæta á svæðinu. Áætluninni er ætlað að styðja stjórnendur friðlandsins í störfum sínum að höfðu samráði við þá sem koma að fjölbreyttri starfsemi, útivist eða eiga hagsmuna að gæta á starfssvæði friðlandsins. Við upphaf vinnunnar var sent bréf til fagstofnana og hagsmunaaðila þar sem tilkynnt var að vinna við gerð stjórnunar- og verndaráætlunar fyrir friðlandið væri að hefjast. Kynningarfundur fyrir helstu hagsmunaaðila var haldinn 13. febrúar 2017 á Hellu. Opinn samráðsfundur var haldinn á Hellu 12. nóvember 2018. Á þeim fundi var fundargestum skipt upp í hópa og ólík málefni friðlandsins rædd. Einnig voru haldin málþing um akstur á hálendi Íslands og ábyrgar fjallahjólreiðar. Niðurstöður úr umræðum þessara funda og málþinga voru nýttar við gerð þessarar áætlunar og þeirrar stefnumótunar sem fram kemur.

Víðtækt samráð er mikilvægt til að ná fram markmiðum þessarar áætlunar. Gerð var hagsmunaaðilagreining til að greina þá aðila sem hafa ríka hagsmuni innan friðlandsins og geta hjálpað til við að móta stefnu og finna leiðir til að samtvinna náttúruvernd og nýtingu friðlandsins. Út frá niðurstöðu þeirrar greiningar var þeim aðilum boðið á fundi þar sem sértækir hagsmunir, áherslur og upplýsingar sem aðilar höfðu fram að færa voru til umfjöllunar. Drög að stjórnunar- og verndaráætlun var auglýst í sex vikur í apríl 2020 og öllum athugasemdum og ábendingum svarað í greinagerð sem á heimasíðu [Umhverfisstofnunar](#).

Fundargerðir og hagsmunaaðilagreiningu má nálgast á heimasíðu [Umhverfisstofnunar](#). Lista yfir samráðsaðila er að finna í [viðauka VIII](#).



1.3. Lagalegur og stjórnsýslulegur rammi

Friðland að Fjallabaki var stofnað með auglýsingu nr. 354/1979. Svæðið var friðlýst skv. 24. gr. áður gildandi laga um náttúruvernd nr. 47/1971, þar sem friðland var skilgreint á eftirfarandi hátt: „landsvæði sem mikilvægt er að varðveita sakir sérstaks landslags, gróðurfars eða dýralífs.“ Í aðdraganda friðlýsingarinnar var lagt til að annað hvort yrði stofnað friðland eða þjóðgarður. Ákvörðunin varð sú að friðland yrði stofnað en með það að markmiði að stofna þjóðgarð í framtíðinni.¹

Í samræmi við 3. gr. laga [nr. 58/1998](#) um þjóðlendur og ákvörðun marka eignarlanda, þjóðlendna og afrétta má enginn hafa afnot þjóðlendu fyrir sjálfan sig nema að fengnu leyfi. Leyfi þarf frá ráðherra til að nýta vatns- og jarðhitaréttindi, vindorku, námur og önnur jarðefni innan þjóðlendna. Til að nýta land og landsréttindi innan þjóðlendna að öðru leyti þarf leyfi frá hlutaðeigandi sveitarstjórn. Sé nýting heimiluð til lengri tíma en eins árs þarf jafnframt samþykki ráðherra.

Í auglýsingu um friðlýsingu svæðisins (sjá [viðauka I](#)) eru settar reglur um verndun svæðisins, umferð, umgengni og nýtingu. Þar kemur jafnframt fram að til ráðuneytis um stjórn friðlandsins er skipuð fimm manna nefnd sem í eiga sæti þrír fulltrúar Rangárbings ytra, einn frá Ferðafélagi Íslands og einn frá Umhverfisstofnun sem er formaður nefndarinnar.

1.3.1. Alþjóðasamningar

Íslensk stjórnvöld eru aðilar að ýmsum alþjóðasamningum og er tekið tillit til þeirra í gerð þessarar áætlunar.

Samningar sem hafa þýðingu fyrir samráð við fólk vegna hagsmuna þeirra á Friðland að Fjallabaki eru: Evrópusamningurinn um Landslag frá 2000 (European Landscape Convention) sem er ætlað að stuðla að vernd og góðri stjórn í tengslum landslag, og Árórsarsamningurinn

¹ Náttúruverndarráð, 1973

frá 1998 (Aarhus convention) um aðgang að upplýsingum, þátttöku almennings í ákvarðanatöku og aðgang að réttlátri málsmeðferð í umhverfismálum.

Alþjóðasamningar sem hafa þýðingu fyrir lífríkið innan friðlandsins og íslensk stjórnvöld hafa staðfest, eru: Samþykkt um lífríkisvernd á norðurslóðum frá 1992 (Conservation of Arctic Flora and Fauna, CAFF), Bernarsamningurinn um verndun villtra dýra og plantna og búsvæði þeirra í Evrópu (The Bern Convention on the Conservation of European Wildlife and Natural Habitats) sem samþykktur var árið 1979 og Samningur um líffræðilega fjölbreytni (The Convention on Biological Diversity, CBD) sem tók gildi í Rio De Janerio árið 1992.

[Heimsmarkmið](#) Sameinuðu þjóðanna um sjálfbæra þróun voru samþykkt af fulltrúum allra aðildarríkja Sameinuðu þjóðanna í september árið 2015. Heimsmarkmiðin eru samþætt og órjúfanleg og mynda jafnvægi milli þriggja stoða sjálfbærrar þróunar; hinnar efnahagslegu, félagslegu og umhverfislegu. Þá fela þau einnig í sér fimm meginþemu sem eru mannkynið, jörðin, hagsæld, friður og samstarf. Áætlun þessi tekur tillit til allra þessara þátta.

1.3.2. Skipulagsáætlanir

Í gildi eru ýmsar skipulagsáætlanir sem hafa áhrif á stjórnun, verndun og nýtingu Friðlands að Fjallabaki. Gert hefur verið rammaskipulag fyrir allt Suðrhálendið, þar með talið Friðland að Fjallabaki, og innan friðlandsins gildir aðalskipulag Rangárþings ytra ásamt deiliskipulagi fyrir Landmannahelli, Landmannalaugar og Hrafninnusker. Mikilvægt er að samræmi sé á milli skipulagsáætlana og stjórnunar- og verndaráætlana. Allar framkvæmdir í samræmi við skipulag innan friðlandsins eru háðar samþykki Umhverfisstofnunar skv. auglýsingu um friðlandið nr. 354/1979 í [viðauka I](#).

Rammaskipulag Suðrhálendisins

[Rammaskipulag](#) Suðrhálendisins fyrir Rangárþing ytra, Rangárþing eystra og Skaftárhrepp var samþykkt af hlutaðeigandi sveitarstjórnnum í ársbyrjun 2014. Rammaskipulagið er samræmd stefnumörkun í skipulags- og byggingarmálum á Suðrhálendinu, innan sveitarfélaganna, sem tekur einkum til ferðaþjónustu og samgangna. Meginmarkmiðið með rammaskipulaginu er mörkun langtímastefnu um nýtingu lands og auðlinda í sátt við náttúruna.² Rammaskipulagið er ekki skipulagsáætlun í skilningi skipulagslaga og stefnumörkun þess öðlast ekki gildi samkvæmt skipulagslögum nema það sé tekið upp í aðalskipulagi og/eða svæðisskipulagi. Í greinargerð með rammaskipulagi Suðrhálendisins er greining á fjölbreytni náttúrufars á svæðinu og einkunnagjöf eftir verðmæti náttúruminja. Fram kemur að náttúruleg fjölbreytni er mikil innan friðlandsins og á jöðrum og nærsvæði þess.

Aðalskipulag Rangárþings ytra

² Steinsholt, 2014

Í Rangárþingi ytra er í gildi [aðalskipulag](#) frá árinu 2016 sem gildir til ársins 2028. Í aðalskipulaginu er gert ráð fyrir verndarsvæðum. Í stefnu um verndarsvæði og minjar segir m.a. að stefna skuli að verndun lítt raskaðra og óbyggðra víðerna og reynt verði að viðhalda sem stærstum óbyggðum víðernum. Stefnt er að því að efla þjónustu við ferðamenn árið um kring og bæta nýtingu ferðamannasvæða yfir vetrartímann. Einnig kemur fram í aðalskipulaginu að stefnt er að því að settar verði almennar reglur um stýringu ferðamanna og að þyrluumferð og annað yfirflug, s.s. drónar, komi til með að trufla ferðamenn sem minnst. Þá er stefnt að því að vegur á Fjallabaksleið nyrðri sem liggur að hluta innan friðlandsins verði verulega bættur sem stofnvegur. Skilgreind eru 13 efnistöku- og efnislosunarsvæði innan friðlandsins og gert ráð fyrir 10.000 m³ efnistöku úr námunum. Stefnt er á að auka umhverfisvæna orkunýtingu og að smávirkjanir verði nýttar við rekstur fjallaskála og fjarskiptamastra. Í kafla um fjarskipti er gert ráð fyrir að sendum fyrir farsíma verði fjölgað við helstu ferðamannaleiðir á hálendinu. Í skipulagi er gert ráð fyrir tveimur nýjum afþreyingar- og ferðamannasvæðum með fjallaskálum í jaðri friðlandsins, við Laufafell og Grashaga, á svæðum sem eru á náttúruminjasrá.

Deiliskipulag Landmannahellis

Í gildi er [deiliskipulag](#) fyrir Landmannahelli frá árinu 2010. Markmið með skipulaginu er að styrkja ferðaþjónustu á svæðinu m.a. til að létta að einhverju leyti álag á Landmannalaugar. Þar er m.a. gert ráð fyrir samræmdu útliti bygginga og að litaval á byggingum verði í samræmi við þá byggð sem fyrir er. Á tjaldsvæði er gert ráð fyrir að aðstaða fyrir tjaldvagna og húsbíla verði bætt. Í [umsögn Umhverfisstofnunar](#) um deiliskipulagið er mælt til að samráð verði haft við stofnunina um mótun stefnu fyrir framtíð svæðisins sem mun byggja m.a. á þolmarkarannsóknnum.

Deiliskipulag Landmannalauga

[Deiliskipulag](#) Landmannalauga tók gildi í mars 2018. Í starfshópi um gerð deiliskipulagsins, sem í átta sæti fulltrúar Rangárþings ytra, Ferðafélags Íslands (FÍ) og Umhverfisstofnunar, var lögð áhersla á að með skipulaginu yrðu skapaðar aðstæður sem draga úr álagi af völdum ferðamanna og að sama skapi að þjónustu við ferðamenn á svæðinu yrði bætt. Gerðar voru breytingar á skipulaginu í ágúst 2018 eftir að starfshópur hafði lokið störfum þar sem m.a. er gert ráð fyrir áframhaldandi gistingu í skála FÍ.

Þar sem þær framkvæmdir sem gert er ráð fyrir samkvæmt deiliskipulaginu eru tilkynningaskyldar til Skipulagsstofnunar samkvæmt 6. gr. laga um mat á umhverfisáhrifum nr. 106/2000, sbr. lið 12.05 í [1. viðauka](#), var uppbygging þjónustumiðstöðvar í Landmannalaugum tilkynnt til Skipulagsstofnunar þann 24. apríl 2017. Í niðurstöðu Skipulagsstofnunar frá 16. febrúar 2018 um ákvörðun um matskyldu þjónustumiðstöðvarinnar kemur fram að þar sem staðsetning fyrirhugaðra framkvæmda sem fjallað er um séu innan friðlands sem er á hálendissvæði og að uppbyggingin kunni að verða til þess að auka aðsókn ferðamanna til Landmannalauga gæti það leitt til aukins álags og þannig verði gengið enn frekar að þolmörkum svæðisins. Stofnunin telur að fram þurfi að fara nánari greining og mat á áhrifum uppbyggingar þjónustusvæðanna m.a.

þolmarkagreining og greining á afstöðu ferðamanna til fyrirhugaðrar uppbyggingar. Þá kemur einnig fram að framkvæmdirnar geti haft í för með sér umtalsverð umhverfisáhrif og skuli því háð mati á umhverfisáhrifum.³ Við útgáfu þessarar áætlunar var mati á umhverfisáhrifum framkvæmdanna ekki lokið.

Deiliskipulag Hrafninnuskers

Markmið með [deiliskipulagi](#) fyrir Hrafninnuskers, sem er frá árinu 2010 og var unnið af frumkvæði FÍ í samráði við Rangárþing ytra, er að stuðla að bættri þjónustu við ferðamenn og að hún verði í sátt og samlyndi við náttúruna. Ekki er gert ráð fyrir fjölgun á gistirýmum en heimilt er þó að stækka núverandi skála FÍ um allt að 180 m². Samhliða stækkuninni er gert ráð fyrir fjölgun salerna. Byggður var starfsmannaskáli árið 2017 þar sem nú er móttökurými fyrir gesti og gístiaðstaða fyrir starfsfólk. Í deiliskipulagi er gert ráð fyrir að tjaldsvæði verði afmarkað á 0,7 ha svæði og að þar verði byggt 50 m² vindskýli sem verður að hluta til yfirbyggt. Einnig er gert ráð fyrir að heimilt verði að reisa skjólveggi allt að 1,25 m á hæð og 2-3 m á lengd. Í [umsögn umhverfisstofnunar](#) um deiliskipulagið er mælt til að samráð verði haft við stofnunina um mótun stefnu fyrir framtíð svæðisins sem muni byggja m.a. á þolmarkarannsóknnum.

1.4. Verndargildi og verndarflokkur

Friðland að Fjallabaki var friðlýst sem friðland skv. náttúruverndarlögum nr. 47/1971. Í þeim lögum var friðland skilgreint sem landsvæði sem mikilvægt væri að varðveita sakir sérstaks landslags, gróðurfars eða dýralífs. Með gildistöku nógildandi [laga um náttúruvernd nr. 60/2013](#) breyttist skilgreiningin nokkuð og eru friðlönd nú skilgreind sem svæði sem vernduð eru með það að markmiði að vernda tiltekna vistgerðir og búsvæði og að styrkja verndun tegunda lífvera sem eru sjaldgæfar eða í hættu samkvæmt útgefnum válistum. Einnig til að vernda lífríki sem er sérstaklega fjölbreytt eða sérstætt. Verndargildi Friðlands að Fjallabaki felst hinsvegar fyrst og fremst í fjölbreyttu landslagi, landslagsheildum og breytileika jarðminja og jarðhitafyrirbæra ásamt því að hluti svæðisins eru ósnortin víðerni.

Það er mat Umhverfisstofnunar að með breyttri skilgreiningu friðlands í lögum um náttúruvernd eigi skilgreining svæðisins sem friðland ekki vel við, þá sérstaklega þegar kemur að stýringu svæðisins. Samkvæmt skilgreiningu Alþjóða náttúruverndarsamtakanna IUCN um flokkun friðlýstra svæða fellur Friðland að Fjallabaki í flokk II. Þeim flokki svipar til skilgreiningar á þjóðgarði samkvæmt náttúruverndarlögum. Svæði í verndarflokki II eru stór, náttúruleg eða lítt snortin svæði sem afmörkuð eru til verndar heildstæðum vistfræðilegum ferlum og þeim tegundum og vistkerfum sem einkenna svæðið. Jafnframt skapa svæðin margvíslega möguleika til andlegrar upplifunar, vísindaiðkunar, fræðslu, útivistar og afþreyingar fyrir ferðamenn af því tagi sem samrýmist menningu og umhverfissjónarmiðum.⁴

³ Skipulagsstofnun, 2018

⁴ Aagot V. Óskarsdóttir, 2011

Megin verndarmarkmiðin fyrir svæði í verndarflokki II skv. IUCN eru m.a. að:

- vernda náttúrulegan, líffræðilegan fjölbreytileika ásamt þeim vistfræðilegu kerfum og ferlum sem þar liggja að baki auk þess að efla fræðslu og útivist,
- stjórna svæði í þeim tilgangi að varðveita náttúrulegt ástand þess eins og frekast er unnt m.t.t. landslagseinkenna, samfélaga lífvera, erfðaauðlinda og óraskaðra náttúrulegra ferla,
- stýra sókn ferðamanna sem heimsækja svæðið í leit að upplifun, fræðslu, menningu eða tómstundum, á þann hátt að það valdi ekki líffræði- eða vistfræðilegri röskun náttúruauðlinda,
- taka tillit til þarfa heimamanna og nærsamfélaga við nýtingu auðlinda, að meðtalinni nýtingu til framfærslu, svo framarlega sem þær gangi ekki gegn verndarmarkmiðum,
- stuðla að því að efnahagur svæðisins vænkist með ferðapjónustu.

Það er mikilvægt að hafa í huga að þó að verndarsvæði beri heitið „friðland“ getur því verið stjórnað í samræmi við skilgreiningu IUCN um flokk II. Í hverju tilviki þarf að skoða þau verndarmarkmið sem sett eru og meta þannig hvaða IUCN-flokkur á best við. Heiti verndarsvæðisins er ákvörðun stjórnvalds. Hugtakið „þjóðgarður“ varð til að mynda til áður en flokkunarkerfi IUCN var tekið til notkunar. Í náttúruverndarlögum sem tóku gildi árið 2015 (60/2013) er hugtakið skilgreint í samræmi við skilgreiningu flokk II hjá IUCN.

IUCN samtökin leggja áherslu á að hvert ríki skilgreini sín verndarsvæði eftir aðstæðum í hverju landi og eins er lagt upp með að nánari markmið séu sett í stjórnunar- og verndaráætlun hvers svæðis.⁵

⁵ Nigel Dudley, 2013.



2. Lýsing á svæðinu

2.1. Mörk svæðisins

Mörk Friðlands að Fjallabaki ná frá hæsta tindu Torfajökuls í Laufafell, Rauðufossafjöll, Hrafnabjörg og með háhryggjum bjargsins í Stóra- Melfell. Þaðan liggja mörkin að Tungnaá við Bjallavað og með ánni í Kirkjufellsós og áfram upp með ósnum að upptökum í Kirkjufellsvatni. Þaðan með afréttarmörkum í Hábarm. Svæðið nær yfir Landmannalaugar ásamt svæði milli Torfajökuls og Tungnaár. Mörk svæðisins má sjá á kortum í [viðauka I](#).

2.1.1. Tengsl við grannsvæði

Landsvæði umhverfis friðlandið að vestan-, sunnan- og austanverðu eru á náttúruminjaskrá. Það eru Hekla nr. 730, Emstrur og Fjallabak nr. 761, Græni Fjallagarður nr. 760 og Veiðivötn nr. 707. Umrædd jaðarsvæði eru órjúfanlegur hluti af vistkerfum og jarðfræðilegri landslagsheild friðlandsins. Þá er hluti Torfajökulssvæðis innan þessara svæða en það svæði er á yfirlitsskrá heimsminja fyrir Ísland hjá UNESCO. Á hluta þessara svæða starfa landverðir Umhverfisstofnunar og Vatnajökulspjóðgarðs yfir sumartímann.

Laugavegurinn, ein vinsælasta hálendisgönguleið landsins, sem liggur á milli Landmannalauga og Þórsmerkur er um 54 km löng. Hluti gönguleiðarinnar liggur innan Friðlands að Fjallabaki, um 17 km kafli. Sá hluti gönguleiðarinnar sem liggur utan friðlands er í umsjón nokkurra aðila en gönguleiðin öll er innan svæðis á náttúruminjaskrá.

2.2. Náttúruminjar

Það sem einkennir Friðland að Fjallabaki er víðerni og litadýrð. Náttúrufar friðlandsins mótast af jarðfræðilegum fyrirbærum og þar er að finna fjölbreytt landslag og landslagsheildir, breytileika jarðminja og jarðhitafyrirbæra og sérstök skilyrði fyrir lífríki.

Friðland að Fjallabaki nær yfir hluta Torfajökulssvæðisins sem er stærsta og að öllum líkindum öflugasta háhitasvæði landsins.

Lífríki á svæðum langt inn til lands og í mikilli hæð yfir sjávarmáli er almennt fábreytt en vegna þeirra margbreytilegu aðstæðna sem landgerðir og veðurfar skapa innan Friðlands að Fjallabaki er lífríkið þar nokkuð fjölbreytt miðað við önnur hálendissvæði þar sem ólíkar lífverur finna sér búsvæði við sitt hæfi.

2.2.1. Jarðminjar

Innan Friðlands að Fjallabaki er að finna einstaklega mikla fjölbreytni jarðminja. Torfajökulseldstöðin nær yfir suðurhluta friðlandsins þar sem jarðminjarnar einkennast af ljósum bergmyndunum, einkum líparítfjöllum. Norðurhluti friðlandsins, sem liggur lægra en sá syðri, einkennist af jarðmyndunum úr basalti og er dekkri yfirlitum. Norðausturhlutinn einkennist af hraunum, stórum gossprungum og lágum móbergshryggjum, en norðvesturhlutinn af bröttum móbergsfjöllum. Við norðurmörk friðlandsins fellur Tungnaá. Hún rennur víða á breiðum eyrum þar sem aurburður hefur þétt hraunið. Innan Torfajökulseldstöðvarinnar er jarðvegurinn víða nokkuð þéttur sem veldur því að stór hluti úrkomu á því svæði hripar ekki niður til grunnvatns ólíkt því sem gerist annarsstaðar á svæðinu þar sem berggrunnurinn er yfirleitt fremur gropinn.⁶

Friðland að Fjallabaki liggur á mörkum rekbeltis og jaðarbeltis. Gos- og sprungurein Bárðarbungu er hluti af rekbeltinu og þar kemur eingöngu upp basaltkvika á meðan Torfajökulseldstöðin er í jaðarbelti og þar er engin skýr gosrein. Þar sem þessi eldstöðvakerfi mætast má finna blöndun tveggja mismunandi kvikugerða, þ.e. basaltkviku úr Bárðarbungukerfinu og líparítkviku úr Torfajökulskerfinu. Þetta samspil eldvirkni í rekbelti og jaðarbelti veldur því að svæðið hefur einstakan og mikinn jarðfræðilegan breytileika, bæði á landsvísu og heimsvísu⁷. Jarðminjar sem njóta sérstakrar verndar samkvæmt 61. gr. laga um náttúruvernd nr. 60/2013 eru skilgreindar á korti í [viðauka VII](#).

2.2.2. Torfajökulssvæðið

Friðland að Fjallabaki nær yfir hluta Torfajökulssvæðisins sem er stærsta líparítssvæði landsins, ásamt því að vera stærsta og að líkindum eitt öflugasta háhitasvæði landsins. Torfajökulssvæðið er megineldstöð og einkennist Torfajökulseldstöðin af stórrí sporöskjulaga öskju eða sigkatli. Á Torfajökulssvæðinu finnast merkar minjar á heimsvísu s.s. líparítstapar og fágæt jarðhitafyrirbæri á yfirborði. Eldvirkni og virk roföfl, s.s. jöklar og jökulár, hafa mótað svæðið og einkennist landslagið af gígum, hraunum, skorningum og ljósum áreyrum.

Snemma á síðasta jökulskeiði, fyrir um 57.000 árum, varð mikil goshrina sem myndaði fjölda líparítfjalla á jöðrum öskjunnar. Flest hæstu og myndarlegustu líparítfjöllin á svæðinu tilheyra þessari hrinu, þar á meðal Laufafell, Kirkjufell og Rauðufossafjöll sem eru

⁶ Ásrún Elmarsdóttir o.fl., 2010

⁷ Ásrún Elmarsdóttir o.fl., 2010

líparítstapar myndaðir við gos undir jökli og eru einstakir bæði á landsvísu og heimsvísu. Nýlegar rannsóknir benda til þess að flikrubergr í Þórsmörk sé upprunnið á Torfajökulssvæðinu í þessari sömu goshrinu.⁸

Eftir síðustu ísöld hefur gosið allt að 11 sinnum á Torfajökulssvæðinu og hafa öll gosin orðið á vestur og norðvestur svæðinu. Að minnsta kosti sex sinnum hefur gosið samtímis í Bárðarbungukerfinu og Torfajökli, þar af tvisvar eftir landnám. Það eru Vatnaöldugosið 871 sem myndaði auðþekkjanlegt og útbreitt öskulag (Landnámslagið) og Veiðivatnagosið 1477.⁹

2.2.3. Jarðhiti

Nær allt jarðhitasvæði Torfajökulssvæðisins er innan Friðlands að Fjallabaki en háhitasvæðið er að mestu bundið við hálendið vestnorðvestur af Torfajökli. Jarðhitasvæðið er mjög stórt, um 15 km langt frá vestri til austurs og um 12 km breitt þar sem það er breiðast. Jarðhitinn á yfirborði er afar fjölbreyttur og þar er að finna fágæt jarðhitafyrirbæri. Helstu sérkenni jarðhitasvæðisins eru svokallaðar soðpönnur sem eru grunnir hverir með næstum tæru vatni þar sem bullsýður í ótal smáaugum í botninum. Auk þeirra eru leirhverir, leirugir vatnshverir, gufuhverir, brennisteinspúfur og ummyndunarbreyttur algengar. Kolsýruhverir og –laugar eru við jaðar háhitasvæðisins á afrennissvæðum.¹⁰

Megin jarðhitasvæðin á Torfajökulssvæðinu eru bundin við nokkur misstór svæði. Stærsta svæðið er í Austur-Reykjadölum. Teygir það svæði sig suður í Jökultungur og að Kaldaklofsjökli. Önnur stór svæði eru í Kaldaklofi, Vestur-Reykjadölum og við Brennisteinsöldu en minni svæði eru við Stórahver, í Vondugiljum og víðar.

Jarðhitasvæði Torfajökulssvæðisins hefur verið skipt í sex undirsvæði og er þeim lýst í skýrslunni *Jarðminjar á háhitasvæðum Íslands: Jarðfræði, landmótun og yfirborðsummerki jarðhita* sem gefin var út árið 2009 af Náttúrufræðistofnun Íslands.¹¹

2.2.4. Heimsminjaskrá UNESCO

Árið 2011 samþykkti ríkisstjórn Íslands að bæta Torfajökulssvæðinu á yfirlitsskrá heimsminja fyrir Ísland. Skráning á yfirlitsskrána er nauðsynlegur undanfari þess að hægt sé að tilnefna svæði á heimsminjaskrá UNESCO.

Torfajökulssvæðið var samþykkt af UNESCO á [yfirlitsskrá](#) Íslands í apríl 2013.¹² Í yfirlitsskránni er gerð grein fyrir þeim náttúrufyrirbærum Torfajökulssvæðisins sem þykja einstök á heimsminjaskránni.

Í fyrsta lagi er svæðið einstakt dæmi um líparíteldfjall í basaltskorpu við rekkbelti. Það býður upp á óviðjafnanlega möguleika til rannsókna á því hvernig skorpa með samsetningu

⁸ Moles, J. D. o.fl., 2019

⁹ Moles, J. D. O.fl., 2019

¹⁰ Ásrún Elmarsdóttir o.fl., 2010

¹¹ Ásrún Elmarsdóttir o.fl., 2010

¹² [Heimsminjaskrá](#)

meginlandsskorpu getur myndast í hafsbotskorpu. Fjölbreytileiki líparítmyndana sem myndast hafa í jökli er meiri en í nokkru öðru eldfjalli. Þar á meðal eru allnokkrir líparítstapar.

Í öðru lagi er samspil Torfajökulseldstöðvarinnar og gosreinar eldstöðvakerfis Bárðarbungu einstakt. Gliðnun skorpu og basaltsprungugos í Bárðarbungukerfinu hafa ítrekað valdið því að gosið hefur líparíti og blandbergi í Torfajökulseldstöðinni.

Í þriðja lagi eru yfirborðsummerki jarðhita á svæðinu einstaklega fjölbreytt en þar má m.a. finna kröftuga gufuhveri, leirhveru, brennisteinsþúfur, vatnshveri, soðpönnur, kolsýruhveri og laugar. Þá eru hitakærar örverur í þessum jarðhitakerfum fjölbreyttar og einstakar.

Að lokum er landslag á svæðinu óviðjafnanlegt. Samspil eldvirkni, jarðhita, jökla og straumvatna hefur leitt til óvenju fjölbreyttra landforma. Víðtæk jarðhitaummyndun á líparíti veldur því að svæðið er sérstaklega litríkt þar sem blandast saman gulir, bleikir, grænir, bláir og hvítir litir.

2.2.5. Gróður og vistgerðir

Friðland að Fjallabaki liggur hátt yfir sjó og veður óblíð þar sem vindar, mikil úrkoma, lágur meðalhiti og stuttur vaxtartími gerir það að verkum að plöntur eiga víða erfitt uppdráttar innan friðlandsins auk þess sem jarðvegurinn er víða gljúpur og með litla vatnsheldni. Þetta endurspeglast í gróðurfari svæðisins sem einkennist af gisinni gróðurþekju eða bersvæðisgróðri sem vex strjált á melum og vikrum. Innan Torfajökulsöskjunnar er fjölbreytni háplantna þó mikil en hátt í tvöhundruð háplöntutegundir hafa fundist þar. Algengustu plöntutegundirnar í friðlandinu eru dæmigerðar melaplöntur, s.s. grasvíðir, geldingahnappur, melablóm, lambgras, blávingull og axhæra. Þar sem gróðurinn þéttist eru mosar oft ríkjandi og er melagambri algengastur. Mosapemban er oftast slitrótt en sumstaðar myndar hún samfellda þekju og setur svip sinn á landið með grænleitri sliki. Í giljum við lindir og læki eru dýjamosarnir, dýjahnappur og lindaskart ríkjandi og skera sig vel frá umhverfinu með sinn skærgræna lit. Lítið er um votlendi innan friðlandsins en það finnst einkum við Landmannalaugar, Landmannahelli, Löðmundarvatn og í Kýlingum. Þar eru mýrarstör og klófifa ríkjandi tegundir í mýrum og flóum. Snjódældagróður er víða til fjalla þar sem snjór liggur lengi fram eftir vori í bollum og hlíðardrögum. Gróðurfur snjódælda er breytilegt m.a. eftir því hversu lengi snjórinn liggur eða frá því að vera nær eingöngu þunn skán hélumosa yfir í allfjölskrúðuga lyng- eða blómdæld.^{13, 14}

Jarðhiti sem er víða innan friðlandsins, sérstaklega innan Torfajökulsöskjunnar, hefur áhrif á gróðurfur svæðisins sem endurspeglast í öllum fimm vistgerðum sem hafa verið skilgreindar á hverasvæðum. Grunnvatnsstaða og landfræðilegar aðstæður hafa áhrif á samsetningu gróðurs þar sem jarðhita gætir. Í giljum og dældum með vatnshverum og heitum lækjum þar sem skjól er fyrir veðri og vindum þéttist gróðurinn til muna. Þar er dýjahnappur algengur

¹³ Ásrún Elmarsdóttir o.fl., 2010

¹⁴ [Válisti æðplantna 2018](#)

ásamt jarðhitamosanum laugaslyðru. Í mosanum vaxa laugasef, mýradúnurt, skriðlíngresi, mýrfjóla og rauðstör.^{15, 16}

Gróður með hátt verndargildi

Sjaldgæfar tegundir æðplantna eru aðallega bundnar hverasvæðum. Innan friðlandsins hafa fundist tegundir sem eru skráðar á [válista plantna](#) frá árinu 2018. Þar er að finna tegundirnar dvergtungljurt og naðurtungu sem eru friðlýstar samkvæmt auglýsingu um friðlýsingu plantna [nr. 184/1978](#). Þá finnast einnig jurtirnar grámygla og mánajurt sem báðar eru taldar vera í nokkurri hættu. Á svæðinu eru nokkrar tegundir sjaldgæfra mosa og fléttna. Má þar nefna fléttuna hraufuglámu og mosana fjallaglettu og holtaglettu. Einnig finnast um 10 tegundir jarðhitamosa og þar af eru fimm tegundir á válista. Algengasti jarðhitamosinn er laugaslyðra sem vex við hveru en hveraburst, hverarindill, hveraseti, laugarandi og laugaseti eru allir á válista.^{17, 18}

Vistgerðir með hátt verndargildi

Innan friðlandsins finnast vistgerðir sem eru á lista Bernarsamningsins frá 2014 yfir vistgerðir sem hafa hátt verndargildi og einnig vistgerðir sem eru sjaldgæfar á landsvísu og þarf að huga sérstaklega að vernd þeirra. Vistgerðir sem hafa mjög hátt verndargildi eru: mýrahveravist, starungsmýravist, víðikjarrvist og móahveravist. Vistgerðir með hátt verndargildi eru tegundarík kransþörungavötn, jarðhitalækir, hveraleirsvist, hengistaraflóavist og fjallahveravist. Vistgerðir með hátt verndargildi eru á korti í [viðauka VI](#).^{19, 20}

Ágengar tegundir

Alaskalúpína finnst rétt innan við friðlandsmörkin við Bjallavað. Unnið er að upprætingu hennar á svæðinu og fylgst er með útbreiðslu lúpínu í nágrenni friðlandsins. Ekki er vitað um aðrar ágengar tegundir plantna í friðlandinu.

2.2.6. Dýralíf

Fuglar

Innan Friðlands að Fjallabaki eru 23 þekktar tegundir varpfugla. Algengust fuglanna er sólskríkja en heiðlóa er einnig talsvert útbreidd ásamt sendlingi, rjúpu og sandlóu. Í votlendinu meðfram Tungnaá, í Landmannalaugum og við Löðmundarvatn verpa m.a. lómur, himbrimi, álf, heiðagæs og ýmsar tegundir anda. Óðinshani verpir í Landmannalaugum en einnig hrossagaukur, stelkur og maríuerla en þeir þrír síðarnefndu eru sjaldgæfir varpfuglar á hálendi Íslands. Stokkendur og urtendur hafa stundum haft vetursetu í Landmannalaugum og verpt þar á vorin. Algengt er að þessar andartegundir smitist af sníkjudýri, fuglablóðögðu,

¹⁵ [Vistgerðakort Náttúrufræðistofnunar Íslands](#)

¹⁶ [Válisti æðplantna 2018](#)

¹⁷ Ásrún Elmarsdóttir o.fl., 2010

¹⁸ [Válisti æðplantna 2018](#)

¹⁹ Ásrún Elmarsdóttir o.fl., 2010

²⁰ [Vistgerðakort Náttúrufræðistofnunar Íslands](#)

sem getur borist í gesti náttúruleugarinnar og valdið sundmannakláða. Upplýsingar um sundmannakláða má finna á keldur.is.

Spendýr

Vitað er til að refir hafi grenjað sig á nokkrum stöðum innan friðlandsins en þó er ekki algengt að finna þá þar. Mink er að finna í friðlandinu og er talið að hann hafi fyrst komið þangað um 1950. Minkur hefur verið skilgreindur sem ágeng tegund á Íslandi og hann á að uppræta.²¹

Smádýr

Um 90 tegundir smádýra hafa verið skráðar í Landmannalaugum. Þar af eru þrjár þeirra háðar jarðhitnum, þ.e. laugakönguló, laugafluga og ónefnd tvívængja af húsfluguætt. Auk þess hefur fundist tegund af ætt sniglaflugna sem ekki hefur fundist annarsstaðar á hálendinu og er sjaldgæf á Íslandi. Þá finnst þar einnig skötuormur, stórvaxið krabbadýr, sem finnst nær eingöngu við vötn og tjarnir á hálendinu.²²

Fiskar

Veiðifélag Landmannaflréttar stundar fiskirækt í vötnum á Friðland að Fjallabaki. Urriði er í nokkrum vötnum innan friðlandsins en urriða var sleppt í vötnin um 1960. Skömmu síðar var bleikja flutt á svæðið. Bleikjunnir fjölgaði hratt á kostnað urriðans. Um 1980 var hafin skipulögð netaveiði í vötnum til að minnka silungastofnana þannig að stærð þeirra væri í meira samhengi við frumframleiðni í vötnunum. Auk bleikju og urriða er hornsíli víða að finna í tjörnum og vötnum.

Hveraörverur

Í [rannsókn](#) Matís sem gerð var á hveraörverum á Torfajökulssvæðinu vakti athygli að afar margar *Thermus* bakteríur fundust á svæðinu og ein ný tegund sem nefnist *Thermus islandicus*. Ennfremur kom fram að flestar nýjar tegundir og fágætar tegundir fundust á Torfajökulssvæðinu.²³

2.3. Menningarminjar

Litlar heimildir eru til um búsetu innan friðlandsins enda landið ekki til þess fallið að stunda hefðbundinn búskap. Samkvæmt þjóðsögu átti Torfi Jónsson frá Klofa að hafa flúið þangað með hyski sitt og hafst við í Jökulgili á meðan Plágan seinni reið yfir á 15. öld og Torfajökull nefndur eftir honum.

Gamlar friðaðar vörður eru víða í friðlandinu og er Minjastofnun búin að skrásetja nokkrar þeirra. Lengsta varðaða leiðin á Fjallabaki er svokölluð Landmannaleið sem liggur frá Galtalæk í Landsveit að Svartanúpi í Skaftártungu. Byrjað var að varða leiðina um eða fyrir 1895 og var að mestu lokið 1907. Alls munu vörðurnar hafa verið 798 talsins og margar þeirra eru uppistandandi í dag. Vörðurnar voru númeraðar frá austri til vesturs og við gamla

²¹ Ásrún Elmarsdóttir o.fl., 2010

²² [Válisti æðplantna 2018](#)

²³ Sólveig K. Pétursdóttir o.fl., 2010

sæluhúsið í Landmannahelli var varða nr. 522. Vestan við sæluhúsið er Landmannahellir, lítill hellisskúti þar sem ferðamenn og fjallmenn áttu skjól þegar farið var um Landmannaleið fyrir á öldum. Hellirinn var einnig notaður sem skjólhús fyrir sauðkindur og hesta.²⁴

Landmannalaugar eru einn aðal hestarstaður fjallmanna við leitir og finnast minjar sem vitna til um slíkt. Annarsvegar eru það réttir sem féð var geymt í um nætur sem eru hlaðnar úr hraungrjóti. Hinsvegar eru það sæluhús sem fjallmenn reistu sér. Elsti sælukofinn er enn uppistandandi en hann var byggður árið 1850 af Gunnari Árnasyni frá Galtalæk. Ástand minjanna er ágætt þar sem þeim er flestum haldið við.²⁵

Allar fornleifar eru friðaðar og njóta verndar samkvæmt lögum um menningarminjar nr. 80/2012 og hafa 15 m helgunarsvæði út frá ystu mörkum. Við alla skipulagsvinnu og vinnu sem felur í sér jarðrask í nágrenni fornleifa þarf leyfi Minjastofnunar. Staðsetning skráðra minja í friðlandinu er á [minjasjá](#) Minjastofnunar.

2.4. Landnotkun

Megin landnotkun innan Friðlands að Fjallabaki er ferðapjónusta, útivist, sauðfjárbætur, fiskveiðar, skotveiðar og náttúruvernd.

2.4.1. Ferðapjónusta og útivist

Umfangsmesta nýting Friðlands að Fjallabaki er í formi ýmskonar ferðamennsku og útivistar. Mikill fjöldi ferðapjónustufyrirtækja er með skipulagðar ferðir í friðlandið, flestar yfir sumartímenn. Þessi fyrirtæki bjóða upp á göngu-, hjóleiða-, hesta-, jeppa- mótörhjóra-, buggy- og fjórhjólaferðir og þyrluferðir. Þá eru vetrarferðir eins og jeppa-, vélsleða- og skíðaferðir vinsælar. Einnig eru veiðar stundaðar í vötnum.

Ýmskonar ferðapjónusta er rekin í friðlandinu. Skálagisting og tjaldsvæði eru í Landmannalaugum, Landmannahelli og Hrafninnuskeri. Í nágrenni friðlandsins eru einnig ýmsir gistimöguleikar. Verslun og veitingasala er í Landmannalaugum yfir sumartímenn. Ýms rútfyrirtæki eru með áætlanuferðir úr Reykjavík í Landmannalaugar yfir sumarið ýmist einu sinni eða tvisvar á dag.

Í gegnum árin hafa verið gerðar talningar á fjölda ferðamanna sem heimsækja svæðið. Flestir heimsækja friðlandið í júlí og ágúst. Niðurstöður talninga Rögnvaldar Ólafssonar og Gyðu Þórhallsdóttur frá árunum 2018 og 2019, á tímabilinu 1. júní til 30. september, sýna að gestum fækkaði milli ára þar sem árið 2018 komu 83.926 manns í Landmannalaugar en 71.483 árið 2019. Til samanburðar voru 47.598 gestir sem heimsóttu svæðið á sama tímabili árið 2013.²⁶

²⁴ Ásrún Elmarsdóttir o.fl., 2010

²⁵ Ólafur Örn Haraldsson, 2010

²⁶ Rögnvaldur Ólafsson o.fl., 2019

2.4.1.1. Viðhorf ferðamanna

Í gegnum árin hafa verið gerðar þolmarkagreiningar í Landmannalaugum sem spanna yfir 20 ára tímabil.^{27,28} Árið 2019 var gerð [þolmarkagreining](#) þar sem kannað var viðhorf ferðamanna til ýmissa þátta er varða innviði og upplifun.²⁹

Niðurstöður þolmarkagreiningarinnar frá 2019 benda til þess að flestir ferðamenn sem heimsækja svæðið telja ósnortin náttúruleg víðerni vera hluta af aðdráttarafli svæðisins. Stór hluti þeirra telja svæðið vera öruggt og þeir upplifðu mikla kyrrð. Þá telja ekki margir sig verða fyrir truflun af völdum fljúgandi umferðar. Nokkuð var um að gestir höfðu orðið varir við skemmdir í náttúrunni af völdum ferðamanna og ríflega fjórðungur hafði séð ummerki eftir utanvegaakstur. Stærstur hluti ferðamanna voru ánægðir með göngustíga, skilti og merkingar.³⁰

2.4.2. Veiðar

Þær jarðir sem hafa beitarrétt innan friðlandsins hafa einnig veiðirétt í vötnum. Í dag er starfrækt Veiðifélag Landmannaafréttar. Tólf vötn innan friðlandsins eru leigð út til silungsveiða og er þar stunduð fiskirækt. Skotveiðar eru heimilar innan friðlandsins í samræmi við [lög nr. 64/1994](#) um vernd, friðun og veiðar á villtum fuglum og villtum spendýrum. Umhverfisstofnun er heimilt samkvæmt friðlýsingarskilmálum að setja frekari reglur varðandi meðferð skotvopna innan friðlandsins.

2.4.3. Sauðfjárbætur

Hefð er fyrir sauðfjárbætur á Landmannaafrétti og Rangárvallaafrétti sem eru að hluta innan Friðlands að Fjallabaki. Landmannaafréttur var friðaður fyrir beit á árunum 1950-1961 vegna sauðfjársjúkdóma. Farið var að reka fé aftur á Landmannaafrétt árið 1961.

Landbótaáætlanir hafa verið gerðar fyrir Landmannaafrétt og Rangárvallaafrétt. Landbótaáætlanir sem nú eru í gildi eru fyrir árin 2016 – 2025 og má finna þær á heimasíðu [Umhverfisstofnunar](#). Áætlanirnar voru unnar af sauðfjorbændum sem nýta afréttina til beitar og taka til uppgræðslustarfa á afréttunum og beitarstýringar.

2.4.4. Landgræðsla

Að norðan verðu í friðlandinu er lítill hluti landgræðslugirðingar sem er í umsjón Landgræðslunnar. Svæði var friðað fyrir sauðfjárbætur og tekið til uppgræðslu árið 1970.

²⁷ Anna Dóra Sæþórsdóttir o.fl., 2003

²⁸ Anna Dóra Sæþórsdóttir o.fl., 2012

²⁹ Anna Dóra Sæþórsdóttir, 2019 *Við útgáfu áætlunarinnar var skýrsla með niðurstöðum rannsókna ekki útgefin. Við útgáfu verður hún birt á heimasíðu Umhverfisstofnunar.

³⁰ Anna Dóra Sæþórsdóttir o.fl., 2012

2.4.5. Kvikmyndataka og ljósmyndun

Friðland að Fjallabaki er vinsælt til ljósmynda- og kvikmyndatöku bæði úr lofti og af landi. Samkvæmt friðlýsingarskilmálum eru framkvæmdir sem fela í sér jarðrask háðar leyfi Umhverfisstofnunar. Yfir sumartímann er algengt að sótt sé um leyfi til kvikmyndatöku og ljósmyndunar. Einnig hafa verið veitt leyfi vegna myndatöku með fjarstyrðum loftförum (drónum). Leyfi eru veitt ef ekki er talin hætta á varanlegum neikvæðum áhrifum á verndargildi svæðisins s.s. truflun á dýralífi, jarðraski eða gróðurskemmdum. Leyfi eru ávallt bundin skilyrðum um góða umgengni á svæðinu og fleira eftir atvikum.

2.4.6. Efnistaka

Nokkur efnistökusvæði eru innan Friðlands að Fjallabaki. Efnid hefur verið nýtt til vegabóta, í varnargarða og til stígagerðar innan friðlandsins. Samkvæmt upplýsingum frá Vegagerðinni eru flestar þær námur sem Vegagerðin hefur verið með innan friðlandsins frágengnar. Ein ófrágengin náma er í Landmannalaugum við Laugahraun.

Efnistökusvæði eru skilgreind á [uppdrætti](#) í aðalskipulagi Rangárbings ytra.

2.5. Innviðir og mannvirki

Helstu skálasvæði í friðlandinu eru í Landmannalaugum, Landmannahelli og Hrafninnuskeri. Einnig eru byggingar við Stóra-Kýling og við Eskihlíðarvatn. Í friðlandinu eru þrjú tjaldsvæði þar sem einnig er boðið upp á skálagistingu og salernisaðstöðu, í Landmannalaugum, Landmannahelli og Hrafninnuskeri.

2.5.1. Landvarsla

Starfsmaður Umhverfisstofnunar á Hellu hefur yfirumsjón og eftirlit með friðlandinu. Landverðir starfa í friðlandinu yfir sumartímann með aðstöðu í Landmannahelli. Störf landvarða eru skilgreind í 80. gr. laga um náttúruvernd nr. [60/2013](#) og reglugerð nr. [190/2019](#). Undanfarin fjögur ár hafa 2-3 landverðir verið á vakt á svæðinu frá byrjun júní og fram í byrjun október. Í Landmannalaugum sinna landverðir upplýsingagjöf til ferðamanna í nánú samstarfi við skálaverði FÍ. Landverðir eru með fræðslugöngur og fara reglulega í eftirlit um fjölförnustu gönguleiðirnar út frá Landmannalaugum. Þá fara landverðir reglulega í eftirlit á alla áfangastaði ferðamanna innan friðlandsins. Drjúgur tími landvarða fer í eftirlit með ólöglegum utanvegaakstri og lagfæringar vegna hans.

Í Hrauneyjum er gestastofa sem er sameiginleg starfsstöð Umhverfisstofnunar og Vatnajökulsþjóðgarðs þar sem landverðir veita upplýsingar um friðlandið og þjóðgarðinn. Þar starfa 2-3 landverðir frá lok maí til loka september ár hvert. Þeir sinna mikilvægu hlutverki í fræðslu og upplýsingagjöf til ferðamanna sem eru á leið í friðlandið ásamt eftirliti með náttúruverndarsvæðum í nágrenni friðlandsins.

Landverðir starfa í nánú samstarfi við ýmsa aðila auk FÍ, m.a. Hellismenn, Veiðifélaga- og fjallskilanevnd Landmannaafrehtar, hálendisvaktina, Vegagerðina, Lögreglu og ýmsa ferðapjónustuaðila sem eru með skipulagðar ferðir í friðlandið.

2.5.2. Sjálfbóðaliðar í náttúruvernd

Á hverju ári koma sjálfbóðaliðar frá sjálfbóðaliðastarfi Umhverfisstofnunar, [Iceland Conservation Volunteers](#), til starfa í friðlandinu í 2 til 3 vikur. Markmiðið er að starfið nýtist náttúrulegu umhverfi og almenningi, líkt og störf björgunarsveita, Rauðakrossins og skáta, en vinni ekki að efnahagslegum hagsmunum einstaklinga eða fyrirtækja. Sjálfbóðaliðar sinna oft verkefnum sem annars yrðu ekki unnin. Europarc Federation hefur látið útbúa [viðmiðunarreglur](#) um gæðastjórnun sjálfbóðaliðastarfs á friðlýstum svæðum í Evrópu og er skilgreining sjálfbóðaliðastarfs hjá Umhverfisstofnun í samræmi við þær reglur. Helstu verkefni sjálfbóðaliða í Friðlandi að Fjallabaki er viðhald á náttúrustígum, uppræting framandi tegunda og endurheimt gróðurs og vistgerða.

2.5.3. Mannvirki

Byggingar í friðlandinu eru nokkrar, flestar í tengslum við ferðaþjónustu en einnig í einkaeigu. Landmannalaugar:

- Fastar byggingar eru: Gistiskáli, starfsmannahús, salernishús og hús með geymslu, þurrsalerni og upplýsingaaðstöðu í eigu FÍ. Hesthús bænda á Landmannafrétti og skáli Slysavarnafélags Landsbjargar sem er í eigu FÍ.
- Byggingar með stöðuleyfi í takmarkaðan tíma eru: Gistigámur fyrir hálandisvakt Landsbjargar. Fjórar rútur fyrir verslun og veitingarekstur og gistigámur í eigu Fjallasels ehf. Rafstöðvarhús í eigu FÍ.

Landmannahellir:

- Skáli Umhverfisstofnunar fyrir landverði ásamt geymsluhúsi. Starfsmannahús Hellismanna/Veiðifélags Landmannafréttar auk átta gistiskála, tveggja salernishúsa, geymsluhúss og gáms fyrir díselrafstöð. Einn skáli er í eigu Útivistar sf.

Hrafninnusker:

- Gistiskáli, tvö salernishús og starfsmannaskáli í eigu FÍ.

Aðrar fastar byggingar:

- Veiðikofar við Eskihlíðarvatn í eigu Fjallafangs ehf. Höllin við Stóra-Kýling.

Raforkuflutningsmannvirki, Sigöldulínu 4 liggur um norðurhluta friðlandsins. Landsnet er eigandi flutningslínunnar og sér um rekstur hennar. Stærsta orkuvinnslusvæði Landsvirkjunar er í næsta nágrenni friðlandsins og er Sigöldustöð og Hrauneyjastöð við jaðar norðurmarka friðlandsins.

2.5.4. Aðgengi

Aðkomuleiðir að friðlandinu eru eftirfarandi:

- Landmannaleið, (vegur nr. F225).
- Sigölduleið við Bjallavað (vegur nr. 208).
- Fjallabaksleið nyrðri við Kirkjufellsós (vegur nr. F208).
- Um Reykjadali og Krakatind – Krakatindsleið.
- Fjallabaksleið syðri við Laufafell um Reykjadali.

Helstu gönguleiðir sem liggja að friðlandinu eru Laugavegurinn og Hellismannaleið. Einnig liggur óstikuð leið frá Hrauneyjum og Dalakofanum í friðlandið.

Reiðleiðir sem liggja inn í friðlandið eru um Lambaskarð, Hestatorfu, Dyngjuskarð og úr Dalakofa.

Sérstakt aðgengi fyrir hreyfihamlaða hefur ekki verið útbúið eða er til staðar í friðlandinu.

2.5.5. Vegir og bílastæði

Þjóðvegir (stofnvegir) innan friðlandsins eru Fjallabaksleið nyrðri (nr. 208 og F208), Landmannaleið (nr. F225) og Landmannalaugavegur (nr. F224). Vegagerðin er veghaldari framangreindra vega. Vegir liggja að flestum vötnum innan friðlandsins þar sem stunduð er veiði. Vegir eru ýmist færir jeppingum og jeppum eða einungis breyttum jeppum. Bílastæði eru á þjónustusvæðum Landmannalauga og Landmannahellis. Við helstu gönguleiðir eru bílastæði og einnig við veiðivötnin. Vegir með takamarkaða notkun eru fyrir bændur þar sem nauðsynlegt er að aka til að sækja fé á haustin. Allir vegir í og við friðlandið eru merktir á korti í [viðauka IV](#).

Í lok vetrar og á vorin ár hvert þegar snjóá leysir er akstursbann á vegum í og við friðlandið vegna aurbleytu og hættu á gróðurskemmdum á grundvelli 48. gr. vegalaga nr. [80/2007](#), sbr. reglur Vegagerðarinnar fyrir umferð nr. 525/2015 og [minnisblað](#) Umhverfisstofnunar, Vatnajökulspjóðgarðs og Vegagerðarinnar.

2.5.6. Gönguleiðir

Rúmlega tuttugu gönguleiðir eru skilgreindar á korti innan Friðlands að Fjallabaki. Laugavegurinn er vinsælasta gönguleiðin. Hún liggur úr Landmannalaugum í Þórsmörk. Gönguleiðin Hellismannaleið liggur frá Rjúpnavöllum við veg nr. 26 um Áfangagil í Landmannahelli og áfram í Landmannalaugar. Hægt er að velja um margar styttri gönguleiðir í og í nágrenni við Landmannalaugar og Landmannahelli. Gönguleiðir eru merktar á korti í [viðauka II](#) með upplýsingum um erfiðleikastig, hvort þær séu stikaðar og hvað ber að varast á einstaka svæðum.

2.5.7. Reiðleiðir

Í friðlýsingarskilmálum fyrir Friðland að Fjallabaki kemur fram að för á hestum er aðeins heimil á merktum reiðleiðum og afmörkuðum áningarstöðum. Hluti reiðleiðanna sem nú er notað er á bílvegum en einnig eru sérmerktar reiðleiðir. Friðlandið er mjög vinsælt til útreiða og er þá dvalið ýmist í Landmannahelli eða Landmannalaugum þar sem aðstaða er til staðar fyrir hross. Á korti í [viðauka III](#) eru sýndar reiðleiðir þar sem rekstur er heimilaður og þar sem einungis er heimilt að fara einhesta. Einnig sýnir kortið staðsetningar hestagerða.

2.5.8. Hjólaleiðir

Hjólreiðar í friðlandinu er tegund útivistar sem fer hratt vaxandi. Samkvæmt umferðalögum nr. [77/2019](#) er heimilt að hjóla á vegum og göngustígum nema annað sé tekið fram. Á

göngustígum hefur fótgangandi umferð ávallt forgang. Á gönguleiðakorti í [viðauka II](#) eru merktar þær leiðir þar sem hjólreiðar eru óheimilar.

2.5.9. Skilti

Aðkomuskilti eru við helstu vegi inn í friðlandið, við veg nr. 208, nr. F225 og við Laufafell. Á aðkomuleiðum á stofnvegum nr. 208 og nr. F225 eru upplýsingaskilti með upplýsingum um friðlandið. Upplýsingaskiltin eru gömul og að hluta til orðin úrelt. Víða í og við friðlandið eru skilti með upplýsingum um bann við utanvegaakstri. Í Landmannalaugum eru fræðslu- og upplýsingaskilti um friðlandið og nágrenni þess og gönguleiðir út frá Landmannalaugum. Vegvísar eru við upphaf flestra gönguleiða í friðlandinu og á Laugaveginum voru settir upp vegprestar árið 2018 á vegum FÍ. SafeTravel, upplýsingaveita um öryggismál til ferðamanna, er með upplýsingaskilti í Landmannalaugum.

2.5.10. Úrgangur

Enginn móttökustaður er fyrir úrgang í friðlandinu og skulu gestir hafa með sér allan úrgang út af svæðinu.

2.6. Öryggismál

Lögreglustjórinn á Suðurlandi fer með yfirstjórn og ber ábyrgð á leit og björgun á Fjallabakssvæðinu. Lögreglan á Suðurlandi er yfir sumartímann með eftirlit á hálendinu. Ásamt því að gæta almannaöryggis og halda uppi lögum og reglum er lögð áherslu á eftirlit með utanvegaakstri og öðrum náttúruspjöllum. Flugbjörgunarsveitin á Hellu er viðbragðsaðili á svæðinu. Starfssvæði sveitarinnar er á svæði 16 sem er Rangárvallasýsla og Vestur Skaftafellssýsla. Yfir sumartímann er hálendisvakt Landsbjargar með viðveru í Landmannalaugum og sinnir þaðan útköllum. Landverðir og skálaverðir í Landmannalaugum, Landmannahelli og Hrafninnuskeri veita upplýsingar og fræðslu til ferðamanna sem hyggja á gönguferðir um friðlandið. Landverðir í Hrauneyjum sinna einnig upplýsingum og fræðslu til ferðamanna sem eru á leið inn á hálendið og einnig á helstu stofnvegum í og við friðlandið. Allir landverðir eru með Tetra stöð og geta haft samskipti við aðra landverði utan friðlands sem og hálendisvaktina.

Umhverfisstofnun hefur unnið öryggisáætlun fyrir friðlýst svæði og unnið er að áhættumati fyrir friðlandið þannig að unnt verði að staðfæra öryggisáætlunina að svæðinu.

2.7. Fræðsla og kynning

Landverðir sinna fræðslu og upplýsingagjöf í friðlandinu. Skipulagðar fræðslugöngur eru á hverju sumri og fer fjöldi þeirra eftir mannafla hverju sinni. Einnig taka landverðir á móti skólahópum ef þess er óskað og fræða þá og upplýsa um náttúru og sögu friðlandsins. Á heimasíðu [Umhverfisstofnunar](#) er fræðsluefni um friðlandið á íslensku auk þess sem þar er að finna fræðslubækling á íslensku, ensku, frönsku og þýsku ásamt göngukorti.

Í Hrauneyjum er vísir að gestastofu sem er sameiginleg starfsstöð Umhverfisstofnunar og Vatnajökulsþjóðgarðs þar sem landverðir veita upplýsingar yfir sumartímann. Einnig sinna landverðir á þessari starfsstöð vegalandvörslu sem fer fram á helstu stofnvegum inn á

hálendið. Í vegalandvörslu eru bílar stöðvaðir og gestir boðnir velkomnir á svæðið og fá fræðslu um svæðin, hvernig skal aka um og einnig hvernig skal aka yfir óbrúaðar ár ef þess er þörf.

2.8. Ógnir

Í Friðlandi að Fjallabaki er fjölsóttasti ferðamannastaður á hálendi Íslands, Landmannalaugar. Takmarkaðir innviðir eru til staðar til að taka á móti þeim fjölda gesta sem heimsækja svæðið allt árið um kring. Umferð vélknúinna ökutækja er mikil og fjármagn til viðhalds og merkinga vega mjög takmarkað. Utanvegaakstur sem veldur umtalsverðu raski á gróðri, jarðvegi og ásýnd svæðisins er ein helsta ógn við verndargildi friðlandsins. Á hverju ári eru skráðir tugir tilvika um utanvegaakstur.

Rof vegna umferðar gangandi, hjólandi og hesta er vandamál á einstaka svæðum innan friðlandsins. Skortur á viðhaldi á göngustígum og stýringu umferðar veldur því að umtalsvert staðbundið jarðvegsrof verður við fjölfarnar leiðir og nýir villustígar myndast.

Loftslagsbreytingar hafa áhrif á náttúru og lífríki svæðisins. Hlýrra loftslag hefur áhrif á bráðnun jökla og þar með talinn [Torfajökul](#) sem er mældur reglulega.³¹ Einnig hefur hlýnun mögulega áhrif á gróður og lífríki, en rannsóknir eru í gangi í tengslum við það, m.a. rannsókn á hélumosavist.³²

2.9. Mönnuð og fjarstýrð loftför

Ferðþjónustufyrirtæki bjóða upp á þryluflug fyrir ferðamenn yfir friðlandinu. Fjöldi flugferða yfir friðlandið fer mikið eftir veðri en þegar veður er gott getur umferðin orðið umtalsverð. Þá er vinsælt að fljúga fjarstýrðum loftförum til að ljósmynda náttúru svæðisins úr lofti. Svifflug með og án mótors er stundað innan friðlands að litlu leyti.

2.10. Rannsóknir og vöktun

Ýmsar rannsóknir hafa verið stundaðar innan Friðlands að Fjallabaki. Má þar nefna rannsóknir í tenglum við ferðamennsku, s.s. útivist á hálendinu, viðhorf ferðamanna til miðhálandisins, þolmarkarannsóknir og rannsóknir í tengslum við orkuvinnslu. Umhverfisstofnun lét gera úttekt á ástandi gönguleiðarinnar [Laugaveginum](#) innan friðlandsins árið 2014 og er skýrslan aðgengileg á heimasíðu .

Margar jarðfræðirannsóknir hafa einnig verið gerðar í friðlandinu. Þá hafa verið gerðar gróður-, fugla- og örverurannsóknir auk þess sem fornleifar hafa verið skráðar að hluta.

Samantekt yfir helstu rannsóknir má finna í [ýtarefni](#) á heimasíðu Umhverfisstofnunar.

³¹ Bergur Einarsson, 2015

³² Ólafur S. Andrésón, 2018



3. Markmið, stefna og leiðir

Markmið þessarar áætlunar er að móta framtíðarsýn og stefnu um verndun friðlandsins og hvernig viðhalda skuli verndargildi þess. Einnig að samræma fjölbreytta hagsmuni þeirra sem nýta svæðið til landbúnaðar, ferðaþjónustu og útivistar með hag náttúru og mannlífs að leiðarljósi. Vegna þess hve viðkvæmar jarðminjar og lífríki er að finna í friðlandinu er lögð áhersla á stýringu umferðar gesta svæðisins. Friðlandinu er skipt upp í þrjú svæði með mismunandi stefnu er varðar stýringu og uppbyggingu innviða. Í þessum kafla eru skilgreind markmið, gerð grein fyrir framtíðarstefnu svæðisins og kortlagðar aðgerðir sem framkvæma þarf á næstu árum. Þar sem svæðið er flokkað í verndarflokk II samkvæmt flokkun Alþjóða náttúruverndarsamtakanna (IUCN), taka stefna og aðgerðir mið af þeirri flokkun [sbr. kafli 1.4](#). Aðgerðaáætlun er aðgengileg á heimasíðu [Umhverfisstofnunar](#).

3.1. Ástandsmat

Árlega skal vinna ástandsmat fyrir áningarstaði og gönguleiðir í friðlandinu til að meta ástand náttúru og innviða. [Ástandsmat](#) er gert á áfangastaðum ferðamanna í Landmannalaugum, Landmannahelli, Hrafninnuskeri, Ljótapolli, Hnausapolli og gönguleiðunum að Grænahrygg, Laugahring, Laugavegi, Suðurnámur, Skallahring og að Rauðafossi. Stefnt er að því að skilgeina fleiri staði þar sem unnið verður ástandsmat.

Aðgerðir:

- ✓ Ástandsmat verði unnið árlega fyrir áfangastaði ferðamanna og gönguleiðir.

3.2. Stjórnarsýsla

Auglýsing um friðlýsingu Friðlands að Fjallabaki er frá árinu 1979 og því komin til ára sinna. Nauðsynlegt er að taka auglýsinguna í heild sinni til endurskoðunar með það að markmiði að skýra tilgang og markmið friðlýsingar, reglur sem gilda á svæðinu og mörk þess. Fram hafa

komið sjónarmið um að brýnt sé að mörk svæðisins nái utan um Torfajökulseldstöðina alla, en verndargildi hennar er afar hátt.

Aðgerðir:

- ✓ Auglýsing um friðlýsingu friðlandsins verði endurskoðuð.

3.2.1. Skipulagsáætlanir

Allar framkvæmdir, þ.m.t. framkvæmdir í samræmi við skipulagsáætlanir innan Friðlands að Fjallabaki, eru háðar samþykki Umhverfisstofnunar og er því mikilvægt að samræmi sé á milli skipulagsáætlana og stjórnunar- og verndaráætlunar. Umhverfisstofnun telur mikilvægt að farið verði yfir skipulagsáætlanir sem unnar hafa verið áður en áætlun þessi var gerð með það að markmiði að samræma stefnu um verndun og uppbyggingu á svæðinu. Taka skal tillit til fyrirhugaðrar umsóknar ríkisstjórnarinnar um skráningu Torfajökulssvæðisins á heimsminjaskrá UNESCO í skipulagsáætlunum. Stuðla skal að því að samstarf og samráð verði um allar skipulagsáætlanir og framtíðarsýn fyrir friðlandið.

Aðgerð:

- ✓ Óskað verði eftir samráðsfundi með Rangárþingi ytra um skipulagsáætlanir sem eru í gildi innan friðlandsins með það að markmiði að samræma stefnur beggja aðila um framtíð svæðisins m.a. að teknu tilliti til umsóknar um skráningu Torfajökulssvæðisins á heimsminjaskrá UNESCO.

3.2.2. Samráð

Stefnt skal að því eins og kostur er að sátt verði um stjórnun og verndun Friðlands að Fjallabaki og að hagsmunaaðilar standi saman að verndun svæðisins. Umhverfisstofnun fer með umsjón og rekstur friðlandsins og ber ábyrgð á því að verndargildi svæðisins viðhaldist. Stofnunin er því fulltrúi náttúrunnar þegar kemur að samráði. Til þess að ná fram markmiðum verndunar svæðisins skal stofnunin stuðla að sem víðtækustu samráði og gera samráðsáætlun. Þá skal stefnt að því að halda reglulega samráðsfundi með fulltrúum sveitarfélags, opinberra stofnana, hlunnindaréttshafa, félagasamtaka og ferðaþjónustufyrirtækja.

Aðgerðir:

- ✓ Gerð verði áætlun um samráð við hagsmunaaðila vegna stjórnunar og verndunar friðlandsins.
- ✓ Boðað verði til reglulegra samráðsfunda með hagsmunaaðilum sem tilgreindir eru í [aðgerðaráætlun](#).

3.3. Svæðisskipting

Innan Friðlands að Fjallabaki er að finna fjölbreyttar jarðminjar og margar þeirra viðkvæmar, sérstaklega á jarðhitasvæðum. Jarðminjar sem eru með hátt verndargildi og njóta sérstakrar verndar samkvæmt 61. gr. laga um náttúruvernd nr. 60/2013 eru oftast en ekki mjög viðkvæmar og þarfnast enn frekari verndar. Af þeim ástæðum er svæðinu skipt upp í þrjú

mismunandi svæði í áætlun þessari. Svæðisskiptingunni er ætlað að standa vörð um mismunandi einkenni landslags, sérstæðar jarðminjar og lífríki sem verndun svæðisins byggist á. Landnýtingu, uppbyggingu innviða, ferðaþjónustu og umferð er stýrt í samræmi við verndargildi og viðkvæmi hvers svæðis. Mikilvægt er að gestir friðlandsins séu ávallt vel upplýstir um á hvers konar svæði þeir eru og hvaða reglur gilda þar.

Í [viðauka V](#) er kort sem sýnir skiptinguna í svæði 1, 2 og 3. Þar er svæði 1 mjög viðkvæmt, 2 viðkvæmt og 3 síður viðkvæmt. Í töflu 1 hér á eftir er skilgreining á hvaða sér reglur gilda á hverju svæði fyrir sig. Á heimasíðu [Umhverfisstofnunar](#) má nálgast hnit af svæði 1. Hnitunum er hægt að hala niður og setja inn í GPS-tæki.

Skilgreining svæða:

Svæði 1: Hátt verndargildi með mjög viðkvæm jarðhitasvæði. Umferð um svæðin er stýrt og/eða óheimil nema með leyfi Umhverfisstofnunar. Uppbygging innviða takmarkast við lagfæringar á þeim innviðum sem eru nú þegar til staðar eða eru á skipulagi. Á svæðinu gilda ekki ákvæði um undanþágur frá akstri utan vega skv. 31. gr. laga nr. 60/2013 um náttúruvernd nema hvað varðar björgunarstörf. Heimilt er að aka eftir merktum vegum/veglínum á snjó.

Svæði 2: Hátt verndargildi og viðkvæm svæði þar sem gæta þarf sérstakrar varúðar. Umferð um hluta svæðanna er takmörkuð með stýringu.

Svæði 3: Síður viðkvæm svæði þar sem gert er ráð fyrir þjónustu, fjölbreyttri afþreyingu og uppbyggingu innviða tengt því.

Svæði 1

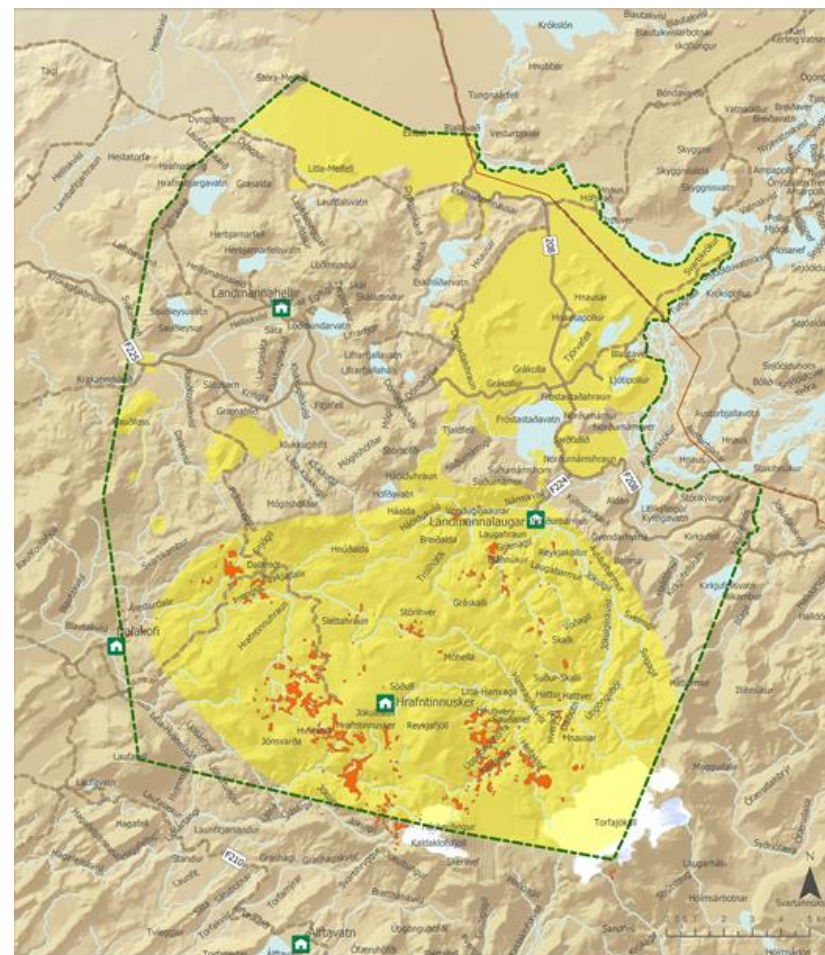
1. Gangandi vegfarendur skulu fylgja gönguleiðum í hvívetna.
2. Á svæðinu gilda ekki ákvæði um undanþágur frá akstri utan vega skv. 31. gr. laga nr. 60/2013 um náttúruvernd nema hvað varðar björgunarstörf.
3. Lending þyrlna óheimil.
4. Viðburðir, kvikmyndataka og ljósmyndun háð leyfi Umhverfisstofnunar ef þörf er á að fara út fyrir göngustiga og vegi.
5. Viðburðir, kvikmyndataka og ljósmyndun sem valdið getur jarðraski, truflun dýralífs, umferðar eða upplifun gesta háð leyfi Umhverfisstofnunar.

Svæði 2

1. Gangandi vegfarendur skulu fylgja gönguleiðum þar sem þær eru til staðar.
2. Viðburðir, kvikmyndataka og ljósmyndun háð leyfi Umhverfisstofnunar ef þörf er á að fara út fyrir göngustiga og vegi.
3. Viðburðir, kvikmyndataka og ljósmyndun sem valdið getur jarðraski, truflun dýralífs, umferðar eða upplifun gesta háð leyfi Umhverfisstofnunar.

Svæði 3

1. Gangandi vegfarendur skulu fylgja gönguleiðum þar sem þær eru til staðar.
2. Viðburðir, kvikmyndataka og ljósmyndun sem valdið getur jarðraski, truflun dýralífs, umferðar eða upplifun gesta háð leyfi Umhverfisstofnunar.



Mynd 1 - Svæðisskipting Friðlands að Fjallabaki. Kort af svæðisskiptingu er einnig að finna í [viðauka V og VI](#).

3.3.1. Tengsl við grannsvæði

Stærsti hluti Torfajökulseldstöðvarinnar er innan Friðlands að Fjallabaki. Stefnt er að því að kannaður verði sá möguleiki að mörkum friðlandsins verði breytt með þeim hætti að öll Torfajökulseldstöðin verði innan marka friðlandsins.

Gönguleiðin Laugavegurinn er að hluta innan friðlandsins. Stefnt er að því að samræma allt viðhald, uppbyggingu, skilti og merkingar á allri leiðinni og stofna samráðshóp mismunandi umsjónar- og hagsmunaaðila gönguleiðarinnar. Einnig er stefnt að því að skoða möguleika á að einstefna verði á gönguleiðinni á háannatíma yfir sumartímann.

Aðgerðir:

- ✓ Mörk friðlandsins verði endurskoðuð og möguleikar þess að öll Torfajökulseldstöðin verði friðlýst.
- ✓ Stofnaður verði samráðshópur um skipulag, umsjón og eftirlit með gönguleiðinni Laugaveginum.

3.4. Náttúruminjar

Stefnt skal að því að náttúruminjar friðlandsins, dýralíf, gróður og jarðminjar fái að þróast á eigin forsendum. Vernda skal líffræðilegan fjölbreytileika og meta ástand hans með rannsóknum og vöktun í samstarfi við Náttúrufræðistofnun Íslands og aðra fagaðila. Tegundir dýra, gróðurs og vistgerða sem getið er í kafla 2.2. sem eru friðlýstar, sjaldgæfar eða á valista skal sérstaklega veitt athygli og gerðar viðeigandi ráðstafanir ef hætta er á röskun þeirra.

Leita skal leiða til að veita fólki tækifæri til náttúruskoðunar á svæðinu með skipulagi gönguleiða og fræðslu en þó með það að markmiði að náttúrulegt ástand svæðisins sé varðveitt. Ekki skal skerða gróður eða trufla dýralíf að óþörfu. Allt jarðrask, mannvirkjagerð og önnur breyting á landi er háð samþykki Umhverfisstofnunar.

Aðgerðir:

- ✓ Boðað verði árlega til samráðsfundar með fulltrúum náttúruverndarsamtaka á svæðinu.

3.4.1. Jarðminjar

Jarðminjar í friðlandinu skulu verndaðar og fá að þróast á eigin forsendum. Verðmæti jarðminja á svæðinu eru mikil á heimsælikvarða og er svæðið skráð á tilnefningalista heimsminja UNESCO vegna þeirra. Stuðla skal að því að sú vinna haldi áfram svo að svæðið hljóti viðurkenningu og vernd í samræmi við sína sérstöðu. Gera skal úttekt á hverasvæðum sem hafa orðir fyrir raski af völdum ágangs ferðamanna og gera áætlun um færslu á gönguleiðum og útsýnisstöðum sem liggja innan hverasvæða þar sem þess er kostur. Til verndar hverasvæðum og af öryggisástæðum verða þau hverasvæði sem liggja við gönguleiðir afmörkuð með girðingum eftir þörfum. Svæðaskipting þar sem viðkvæm svæði og jarðminjar sem njóta sérstakrar verndar eru skilgreind má finna á korti í [viðauka VII](#).

Aðgerðir:

- ✓ Gerð verði úttekt á hverasvæðum sem eru undir álagi vegna ágangs ferðamanna og gerð áætlun um færslu á gönguleiðum og útsýnisstöðum sem liggja innan þeirra.
- ✓ Hverasvæði sem liggja innan og í nágrenni við gönguleiðir verði girt af.

3.4.2. Gróður og vistgerðir

Vernda skal gróður og vistgerðir innan friðlandsins og grípa til aðgerða til að koma í veg fyrir jarðvegsrof og gróðurskemmdir af völdum ágangs með stýringu umferðar. Í stýringu felst meðal annars gerð göngustíga (kafla 3.8.4.) og uppsetning girðinga og leiðbeinandi skilta (kafla 3.8.5.). Þar sem gönguleiðir liggja um votlendi skal hönnun göngustíga vera þannig að eðlilegt vatnsflæði verði áfram um svæðið. Óheimilt er að dreifa framandi tegundum á svæðinu og vinna skal að upprætingu þeirra innan friðlandsins.

Aðgerðir:

- ✓ Árlega verði vöktun á framgangi framandi ágengra tegunda plantna og dýra og skal stuðla að upprætingu þeirra eftir þörfum.

3.4.2.1. Endurheimt gróðurs og vistgerða

Stefnt skal að því að loka öllum villustígum, koma í veg fyrir jarðvegsrof og endurheimta staðargróður á villustígum og meðfram gönguleiðum þar sem þess er þörf. Uppgræðsla innan friðlandsins er háð leyfi Umhverfisstofnunar að undanskildum lögbundnum hlutverkum fagstofnana. Uppgræðsluáðgerðir skulu miða að því styrkja þann náttúrulega gróður sem vex í friðlandinu. Leitað verði til fagaðila þegar þess er þörf við uppgæðslu og endurheimt gróðurs. Landgræðsla innan marka girðingar í umsjón Landgræðslunnar verður með óbreyttu sniði. Í friðlandinu liggja, á einstaka svæðum, göngustígar um votlendi sem hefta eðlilegt vatnsflæði. Skoða skal möguleika á að endurhanna þá göngustíga með það að markmiði að endurheimta eðlilegt vatnsflæði. Nýir göngustígar sem liggja um votlendi skulu hannaðir þannig að þeir valdi ekki röskun á votlendissvæðum. Víða í friðlandinu eru ummerki á grónum svæðum um gamla aflagða vegslóða og för eftir utanvegaakstur. Stefnt skal að því að afmá öll hjólför þar sem ekki eru skilgreindir vegir og endurheimta staðargróður þar sem þess er þörf.

Aðgerðir:

- ✓ Villustígum verði lokað og gróður á þeim endurheimtur.
- ✓ Sótt verði um fjármagn til endurgerðar göngustígs frá skála FÍ í Landmannalaugum að Laugahrauni sem liggur um votlendi og settur verði fljótandi göngustígar í samræmi við deiliskipulag.
- ✓ Árlega verði lagfærðar skemmdir vegna utanvegaaksturs og aflagðir vegslóðar á grónum svæðum verði afmáðir og raskaður gróður endurheimtur.



3.4.3. Dýralíf

Vernda skal dýralíf innan friðlandsins. Gestir svæðisins skulu ekki trufla dýralíf að óþörfu. Sérstakrar aðgátar skal gætt á varptíma fugla. Stefnt skal að útrýmingu minks á svæðinu. Gæludýr skulu höfð í taumi þar sem hættu er á að þau trufla dýralíf og gesti svæðisins. Á göngustígum og áningarstöðum ferðamanna skal fjarlægja úrgang frá gæludýrum sbr. [reglu nr. 12](#) í kafla 4. Undanskildir reglunni eru leitarhundar við björgun og fjárhundar við smölun.

Þekkt er að endur sem eiga heimkynni í friðlandinu beri með sér sníkjudýr sem orðið hefur vart við í náttúrulegum Landmannalaugum. Sníkjudýrið veldur svokölluðum sundmannakláða hjá mönnum og hefur valdið gestum umtalsverðum ama. Stefnt er að því að koma í veg fyrir smit sníkjudýra frá öndum með samningi um veiðar á smituðum öndum. Samning þar um má finna á heimasíðu [Umhverfisstofnunar](#).

3.5. Menningarminjar

Stuðla skal að verndun menningarminja á svæðinu. Á það við um fornminjar, örnefni og þjóðsögur sem tengjast svæðinu. Allar fornleifar eru friðaðar og njóta verndar samkvæmt lögum um menningarminjar nr. 80/2012 og hafa 15 m helgunarsvæði út frá ystu mörkum. Við alla skipulagsvinnu og vinnu sem felur í sér jarðrask í nágrenni fornleifa þarf leyfi Minjastofnunar. Leita skal samráðs við Minjastofnun Íslands vegna fræðslu og verndarráðstafana er snerta menningar- og fornminjar á svæðinu. Mikilvægt er að allar minjar innan friðlandsins verði skráðar til að tryggja verndun þeirra og á það einnig við um vörður. Örnefni á opinberum kortum eru í sumum tilfellum ekki þau sömu. Yfirfara þarf heimildir um hvaða örnefni skuli nota og leiðrétta þau ef þörf.

Aðgerðir:

- ✓ Vöktun á ástandi fornminja í samvinnu við Minjastofnun.
- ✓ Gerð fræðslu- og upplýsingaskilta við helstu fornminjar í Landmannalaugum og Landmannahelli í samráði við Minjastofnun.
- ✓ Yfirfarin verði örnefni í friðlandinu og þau leiðrétta á kortum þar sem þess þarf.

3.6. Landnotkun

Stuðla skal að því að öll landnýting verði með sjálfbærum hætti, að nýting náttúruauðlinda í friðlandinu skerði ekki verðmæti svæðisins. Deiliskipulag er í gildi fyrir Landmannalaugar, Landmannahelli og Hrafninnusker. Allar framkvæmdir í samræmi við deiliskipulag eru háðar samþykki Umhverfisstofnunar sbr. auglýsingu um friðlýsingu svæðisins. nr. 354/1979 í [viðauka I](#). Stefnt er að því að unnin verði atvinnustefna í samstarfi við sveitarfélagið sem tryggir að sjálfbærni verði höfð að leiðarljósi við allan rekstur innan friðlandsins.

3.6.1. Ferðaþjónusta og útivist

Stuðlað skal að því að þeirri fjölbreyttu ferðamennsku og útivist sem stunduð er í friðlandinu verði viðhaldið og jákvæð upplifun þeirra sem hennar njóta verði tryggð með sem bestum hætti. Til þess að svo verði skal stuðla að því að öll nýting verði með sjálfbærum hætti, nægir innviðir verði til staðar til að taka á móti gestum, ferðaþjónusta verði eins umhverfisvæn og kostur er, mengun frá starfsemi innan friðlandsins verði lágörkuð og að allur úrgangur sem fellur til innan svæðisins verði flokkaður. Torfajökulssvæðið er á yfirlitslista Heimsminjaskrár UNESCO og skal því styðjst við verkfærið [Sustainable Tourism Toolkit](#) til að stuðla að sjálfbærri ferðamennsku á svæðinu. Umhverfisstofnun stefnir að því að bjóða ferðaþjónustuaðilum að gera samkomulag um rekstur innan friðlandsins. Markmið samkomulagsins er að samvinna verði um verndun svæðisins, stuðlað verði að góðri upplifun ferðamanna og dregið sem mest úr neikvæðum umhverfisáhrifum starfseminnar.

Til þess að hægt sé að vinna að verndarmarkmiðum friðlandsins og varðveislu óbyggðarupplifunar og kyrrðar er mikilvægt að stýring umferðar á svæðinu sé skýr. Stýring ferðamanna getur verið fólgin í því að takmarka fjölda, takmarka hópastærðir, gera einstefnu á gönguleiðum og vegum eða dreifa ferðamönnum á svæði sem geta borið meiri umferð fólks. Einnig getur verið nauðsynlegt að loka ákveðnum svæðum tímabundið þegar jarðvegur er mjög blautur og gróður viðkvæmur fyrir ágangi eða þegar aðrar aðstæður krefjast þess. Gestir sem heimsækja friðlandið skulu sýna ábyrga ferðamennsku og virða friðhelgi náttúrunnar. Miklu skiptir að allir gestir svæðisins séu upplýstir um hættur á svæðinu og um viðkvæmt náttúrufar þess. Lykillinn að þessu er opið samráð, virkt samstarf og upplýsingagjöf milli Umhverfisstofnunar, ferðaþjónustuaðila og annarra hagsmunaaðila.

Aðgerðir:

- ✓ Rekstraraðilum í ferðaþjónustu verði boðið að gera samkomulag um að vinna saman að verndun friðlandsins og stuðla að góðri upplifun ferðamanna.

3.6.1.1. Markaðssetning

Öll markaðssetning á friðlandinu skal vera í samræmi við markmið verndunar þess. Villandi markaðssetningu sem hvetur til slæmrar umgengni, brota á reglum friðlandsins eða stríðir gegn verndarmarkmiðum friðlandsins skal tilkynna til Neytendastofu.

3.6.1.2. Atvinnustefna

Eitt af markmiðum friðlýsta svæðisins er að styðja við byggð og sjálfbæra atvinnustarfsemi. Í því skyni verður gerð atvinnustefna fyrir Friðland að Fjallabaki í samstarfi við Rangárþing ytra og verður hún hluti af þessari áætlun. Stefnt er að því að atvinnustefnan feli í sér að gerðir verði samningar við Umhverfisstofnun um atvinnutengda starfsemi innan friðlandsins. Við gerð atvinnustefnunnar verður lögð rík áhersla á samráð við hagsmunaaðila.

Aðgerðir:

- ✓ Gerð verði atvinnustefna fyrir friðlandið í samstarfi við Rangárþing ytra og í samráði við hagsmunaaðila.

3.6.2. Veiðar

Veiðar innan friðlandsins eru heimilar skv. reglum þar um enda skulu þær stundaðar samkvæmt villidýralögum nr. 64/1994. Minkaveiðar skulu stundaðar samkvæmt veiðireglum viðkomandi sveitarfélags með viðurkenndum veiðiaðferðum.

Aðgerðir:

- ✓ Gert verði fræðslu- og upplýsingefni um umgengisreglur við skot- og fiskveiðar innan friðlandsins.

3.6.2.1. Skotveiðar

Í auglýsingu um friðlandið er gert ráð fyrir að settar verði sérstakar reglur um meðferð skotvopna. Umhverfisstofnun mælist til þess að veiðimenn stundi ekki skotveiðar í og við áfangastaði ferðamanna og á vinsælum gönguleiðum á þeim tíma sem ferðamenn eru á ferli í friðlandinu. Stuðla skal að góðri umgengni um náttúru friðlandsins við skotveiðar og koma í veg fyrir að skotfæri séu skilin eftir á víðavangi og ekið sé utan vega.

3.6.2.2. Fiskveiðar

Stuðla skal að góðri umgengni við veiðar í vötnum og komið skal í veg fyrir að veiðarfæri séu skilin eftir á víðavangi og ekið sé utan vega. Veiðifélag Landmannaafréttar hefur umsjón með veiðum í vötnum í friðlandinu. Umhverfisstofnun og Veiðifélagið stefna á að halda árlega samráðsfundi vegna veiðanna og aðgengi að veiðivötnum.

Aðgerðir:

- ✓ Boðað verði árlega til samráðsfundar með Veiðifélagi Landmannaafréttar.

3.6.3. Sauðfjárbætur

Undanfarin ár hafa sauðfjábændur viðhaft beitarstýringu á Landmannaafrétti og Rangárvallarafrétti og eru með staðfestar landbótaáætlanir. Nýjustu landbótaáætlanir gilda fyrir árin 2016-2025. Fé er ekki sleppt á afréttina fyrr en í fyrsta lagi 10. júlí ár hvert að undangenginni gróðurskoðun í samvinnu við Landgræðsluna og beitartími er að hámarki 70

dagar. Stefnt er á aukið samstarf við fjallskilanevnd Landmannaafreittar vegna smölunar í friðlandinu.

Aðgerðir:

- ✓ Óskað verði árlega eftir fundi með fjallskilanevnd Landmannaafreittar.

3.6.4. Viðburðir, kvikmyndataka og ljósmyndun

Hvers konar viðburðir, kvikmyndataka og ljósmyndun sem hafa í för með sér hættu á jarðraski, truflun dýralífs, umferðar eða upplifun annarra gesta er háð leyfi Umhverfisstofnunar, [sbr. reglu nr. 1](#) í kafla 4. Reglur um kvikmynda- og ljósmyndatökur eru mismunandi eftir svæðum, sjá töflu 1. í kafla 3.3.

3.7. Innviðir, mannvirki og umferð

Allar endurbætur og frekari uppbygging innviða og mannvirkja á svæðinu skal falla vel að náttúru og umhverfi. Innviðir skulu stuðla að verndun svæðisins og gera móttöku og upplifun gesta sem heimsækja svæðið sem jákvæðasta. Jafnframt skulu innviðir stuðla að því að stýra umferð eins og kostur er. Öll uppbygging innan friðlandsins skal styðja við friðlýsingu þess og gæta skal þess að framkvæmdir rýri ekki verndargildi svæðisins. Á framkvæmdasvæðum skal einungis notast við staðargróður við endurheimt raskaðs gróðurlendis. Til að draga úr þörfinni á stórum bílastæðum innan friðlands og stuðla að umhverfisvænni ferðamáta skulu gestir friðlandins hvattir til að nota almenningssamgöngur. Ekki er gert ráð fyrir að þjónustustusvæðum innan friðlandsins verði fjölgað heldur verði staðið vel að viðhaldi og uppbyggingu þeirra sem fyrir eru.

Uppbygging í friðlandinu og umferðarstýring skal vera með þeim hætti að verndargildi svæðisins sé viðhaldið og að gestir hafi tækifæri til að upplifa það markverðasta sem svæðið hefur upp á að bjóða án þess að gengið sé á verðmæti þess. Heimilt er að takmarka aðgengi ferðamanna að friðlandinu eða svæðum innan þess og skal upplýsingum um þau svæði komið á framfæri til allra hagsmunaaðila með skýrum leiðbeiningum. Samkvæmt 25. gr. og 25. a. gr. laga um náttúruvernd nr. 60/2013 hefur Umhverfisstofnun heimild til að loka tímabundið viðkvæmum svæðum vegna gróðurverndar og/eða lífríkisverndar, [sbr. reglu nr. 2](#) í kafla 4. Samráð skal haft um slíka ákvörðun við Rangárþing ytra, landeiganda og fulltrúa ferðapjónustu og útivistarfólk. Umhverfisstofnun er einnig heimilt að loka gönguleiðum vegna ófærðar og beina gestum svæðisins um aðrar leiðir ef þess er kostur.

Athafnir í friðlandinu skulu ekki valda raski á náttúruminum eða óþarfa truflun á umferð og/eða upplifun annara gesta. Athafnir og viðburðir sem geta haft áhrif á friðlandið eru óheimil nema að fengnu leyfi Umhverfisstofnunar sbr. [reglu nr. 15](#) í kafla 4.

3.7.1. Byggingar

Byggingar skulu falla vel að landi og útlit þeirra skal vera samræmt en þó með sérstöðu einstakra svæða í huga. Vanda skal frágang mannvirkja og umhverfis þeirra og öllum frágangi skal ljúka um leið og framkvæmdum lýkur. Tryggja skal að engin mengun verði af frárennsli frá mannvirkjum og allur frágangur frárennislagna og rotþróa skal vera í samræmi við [lög](#)

[nr. 99/2009](#) um uppbyggingu og rekstur fráveitna og reglugerðir [nr. 798/1999](#) um fráveitur og skólp og [nr. 799/1999](#) um meðhöndlun á seyru. Umhverfisstofnun hefur gert minnisblað um kröfur til meðhöndlunar og/eða förgunar seyru á ferðamannastöðum í óbyggðum sem má nálgast á heimasíðu [Umhverfisstofnunar](#).

Eitt af verðmætum friðlandsins er myrkur og að gestir geti notið stjörnubjarts himins og norðurljósa að hausti og vetri. Til þess að koma í veg fyrir ljósmengun skulu útiljós þar sem þeirra er þörf vera þannig hönnuð að þau valdi ekki ljósmengun að óþörfu.

Stefnt er að byggingu móttökuhúss við Námskvísl í Landmannalaugum með dagaðstöðu fyrir landverði, fræðslu- og upplýsingaðstöðu í samræmi við deiliskipulag.

Byggingum skal vel við haldið svo sómi sé af. Óheimilt er að láta byggingar eða önnur mannvirki grotna niður þannig að telja verði til lýta eða spjalla á náttúru skv. 73. gr. laga um náttúruvernd nr. 60/2013. Byggingar í friðlandinu sem ekki eru lengur í notkun og lýti er af skulu fjarlægðar af eigendum þess.

Aðgerðir:

- ✓ Sótt verði um fjármagn vegna byggingar móttökuhúss við Námskvísl í samræmi við hönnun (2020) og deiliskipulags.
- ✓ Umhverfisstofnun í samráði við eigendur bygginga við Eskihlíðarvatn láti fjarlægja byggingarnar sem þar eru.

3.7.2. Landvarsla

Efla þarf landvörslu á svæðinu en Umhverfisstofnun telur að ein áhrifaríkasta leiðin til að vinna að náttúruvernd og auka öryggi og jákvæða upplifun gesta sé fólgin í landvörslu. Stofnunin mun áfram kalla eftir fjármagni til að auka landvörslu innan friðlandsins með það að markmiði að landvarsla verði þar allt árið um kring og að yfir sumarið á háanna tíma verði fjórir landverðir á vakt að lágmarki.

Auka skal samstarf landvarða í Hrauneyjum og í friðlandinu með það að markmiði að fræða og upplýsa fleiri ferðamenn áður en þeir leggja leið sína inn á hálendið. Samhliða því skal stefnt að auknu samstarfi við Vatnajökulspjóðgarð um eftirlit, fræðslu og upplýsingagjöf um náttúruverndarsvæði í nágrenni við friðlandið. Stefnt skal að því að bæta aðgengi að landvörðum með tilkomu nýs móttökuhúss í Landmannalaugum. Að minnsta kosti einn landvörður skal ávallt vera til staðar í Landmannalaugum yfir sumartímann.

Aðgerðir:

- ✓ Haldinn verði árlega samráðsfundur með þjóðgarðsverði á Vestursvæði Vatnajökulspjóðgarðs.

3.7.3. Sjálfbóðaliðar í náttúruvernd

Starfsmaður Umhverfisstofnunar á Hellu skal skilgreina verkefni og bjóða sjálfbóðaliðum að taka þátt í verkefnum sem stuðla að verndun svæðisins. Stefnt skal að auknu samstarfi um

verndun svæðisins með þeim sem njóta og nýta náttúru friðlandsins og bjóða þeim sem áhuga hafa á að taka þátt í verndaraðgerðum á svæðinu.

Aðgerðir:

- ✓ Skipulögð verði verkefni sjálfbóðaliða.

3.7.4. Aðgengi

Friðlandið skal vera aðgengilegt öllum eins og kostur er. Gerð verði greining á möguleikum á aðgengi fyrir hreyfihamlaða þar sem þess er kostur.

Aðgerðir:

- ✓ Gerð verði greining á mögulegum áningarstöðum sem skulu vera aðgengilegir hreyfihömluðum.

3.7.5. Tjaldsvæði og hreinlætisaðstaða

Til að stýra álagi á svæðinu skal tjalda og hafa næturdvöl á skilgreindum tjaldsvæðum innan friðlandsins sbr. [reglu nr. 11](#) í kafla 4. Skilgreind tjaldsvæði eru þrjú; í Landmannalaugum, Landmannahelli og Hrafninnuskeri. Tjöldun utan tjaldsvæða er óheimil nema að höfðu samráði við landverði eða umsjónaraðila friðlandsins. Ekki er stefnt að fjölgun tjaldsvæða innan friðlandsins heldur fremur tryggja að aðstaða á þeim tjaldsvæðum sem fyrir eru sé til fyrirmyndar eins og kostur er. Bæta þarf skipulag á tjaldsvæðunum með það að markmiði að draga úr neikvæðri ásjúnd og álagi á umhverfið. Stefnt skal að því að gera þarfagreiningu á hreinlætisaðstöðu innan friðlandsins.

Aðgerðir:

- ✓ Unnið verði að bættu skipulagi og afmörkun tjaldsvæða skýrð í samráði við rekstraraðila.
- ✓ Gerð verði þarfagreining á hreinlætisaðstöðu innan friðlandsins.

3.7.6. Vegir og bílastæði

Stefnt skal að því að vegum í friðlandinu verði vel við haldið og koma skal í veg fyrir jarðvegsrof í og meðfram vegum og að ekið sé utan vega. Auka þarf viðhald vega, fjölga umferðarskiltum og vegstikum innan friðlandsins til að bæta öryggi og upplifun ferðamanna og sporna gegn utanvegaakstri. Fjölga þarf útskotum á einbreiðum vegum og vísa á og merkja góða myndatöku- og áningarstaði. Merkja þarf vegi sem eru illfærir og einungis fyrir breytta jeppa og bæta merkingar við vöð. Endurskoða þarf legu vegar sem liggur að Lifrafjallavatni og skoða mögulega nýja leið að vatninu sem fellur vel að landslaginu og veldur ekki jarðvegsrofi. Stefnt er að því að færa veg sem liggur að Sauðleysuvatni austar þar sem hann mun liggja um ógróið svæði að mestu og falla betur að landslaginu en núverandi vegur.

Á haustin þegar byrjar að snjóa og færð spillist skal gera ráðstafanir í samráði við Vegagerðina um að loka hliðum á vegum nr. 208 og F225 og setja upp viðeigandi skilti sem benda á að einungis sé fært breyttum jeppum. Lokanir hálendisvega síðla vetrar og á vorin vegna þíðu

og aurbleytu eru framkvæmdar af Vegagerðinni á grundvelli 48. gr. vegalaga [nr. 80/2007](#), sbr. reglur Vegagerðarinnar fyrir umferð nr. 525/2015. Veiting undanþágu frá slíku banni skv. reglunum takmarkast við þá aðila sem hafa m.a. almennt rekstrarleyfi, leyfi Ferðamálastofu o.fl. sbr. 5. gr. reglnanna. Lokanir vega sem liggja að friðlandinu eru gerðar í samráði við Umhverfisstofnun ár hvert í samræmi við minnisblað sem má nálgast á heimasíðu [Umhverfisstofnunar](#). Ákvörðun um hvenær skuli loka fjallvegum að friðlandinu miðast m.a. við það þegar ekki er lengur fært á snjó um svokallaða vetrarleið í Landmannalaugar. Áður en vegir eru opnaðir að friðlandinu skal farið í eftirlitsferð með Vegagerðinni og lagt mat á hvaða vegir skulu vera lokaðir áfram vegna aurbleytu eða hættu á gróðurskemmdum og setja upp viðeigandi lokanir.

Vegi með takmarkaðri notkun er einungis heimilt að nota vegna smölunar fjár á haustin, þjónustu vegna skála, viðhalds mannvirkja, björgunarstarfa og vegna rannsókna. Vegir til takmarkaðra notkunar eru merktir á kort í [viðauka IV](#).

Umhverfisstofnun í samstarfi við Rangárþing ytra skal árlega meta hvort að sækja skuli um styrk í Styrkvegasjóð Vegagerðarinnar til viðhalds á vegum utan stofnvega í friðlandinu.

Bæta þarf, merkja, afmarka og í sumum tilvikum stækka bílastæði við athyglisverða staði og gera aðstöðu þannig að tryggt sé að bílum sé ekki lagt utan bílastæða þar sem þau eru til staðar. Endurbyggja þarf bílastæði við Námskvísl í samræmi við deiliskipulag. Framkvæmdin er á vegum Rangárþings ytra í samráði við Umhverfisstofnun. Takmarka skal fjölda bíla sem leggja sunnan megin við Námskvísl í Landmannalaugum þegar framkvæmdum við bílastæði við Námskvísl er lokið. Skoðaðar verði leiðir til gjaldtöku á bílastæðum í Landmannalaugum þegar framkvæmdum við þau er lokið í samræmi við heimildir í 92. gr. laga um náttúruvernd nr. 60/2013. Gera þarf bílastæði fyrir dag- og næturgesti í Landmannahelli ásamt áningarsvæði með fræðslu- og upplýsingaskiltum. Fjöldi stæða fyrir bíla skal taka mið af þolmörkum hvers svæðis innan friðlandsins til að taka á móti gestum. Bílastæði verði eitt af þeim stjórnækjum til að stýra fjölda gesta hverju sinni.

Við aðkomuleiðir í friðlandið skal stefnt að því að gera áningarsvæði með fræðslu- og upplýsingaskiltum um friðlandið þar sem gert er ráð fyrir að bílar geti lagt.

Skilgreining efnistökusvæða vegna vegagerðar skal yfirfarin og gerð áætlun um að loka þeim efnistökusvæðum sem ekki eru lengur í notkun í samráði við Vegagerðina og Rangárþing ytra.

Umhverfisstofnun skal halda árlega samráðsfundi með Vegagerðinni, Lögreglunni og Vatnajökulsþjóðgarði þar sem m.a. er rætt um lokanir vega síðla vetrar, veghald og vegmerkingar.

Styrkja þarf varnargarða í Landmannalaugum, garða við Grænagil og við bílastæði norðan megin við Námskvísl.

Aðgerðir:

- ✓ Óskað verði eftir auknu viðhaldi vega í og við friðlandið við Vegagerðina og að settar verði upp vegmerkingar og vegstikur þar sem þeirra er þörf.

- ✓ Gerð verði þarfagreining á hvar þarf að bæta við útskotum svo bílar geti mæst í samráði við Vegagerðina.
- ✓ Gert verði mat á því hvaða vegi skuli merkja einungis færa breyttum jeppum í samráði við Vegagerðina og Rangárþing ytra.
- ✓ Kannaður verði möguleiki á færslu vegar að Lifrafjallavatni í samráði við Veiðifélag Landmannaafreittar, Vegagerðina og Rangárþing ytra.
- ✓ Gerð verði þarfagreining á stækkun og fjölgun á bílastæðum við athyglisverða staði í samráði við Vegagerðina og Rangárþing ytra.
- ✓ Sótt verði um fjármagn í gerð bílastæða við gönguleiðirnar; að Grænahrygg við Kirkjufell og að Rauðafossi í samráði við Vegagerðina og Rangárþing ytra.
- ✓ Sótt verði um fjármagn í samstarfi við Vegagerðina um gerð áningarstaða við innkomuleiðir í friðlandið með nægilegum bílastæðum og skiltum með upplýsingum um friðlandið í samráði við Rangárþing ytra.
- ✓ Fylgt verði eftir að bílastæði við Námskvísl verði endurgert og stækkað í samræmi við deiliskipulag. Framkvæmdaraðili er Rangárþing ytra í samstarfi við Umhverfisstofnun.
- ✓ Farið verði í eftirlit á haustin með færð á vegum og ráðstafanir í samráði við Vegagerðina vegna lokunar á hliðum á vegum nr. 208 og F225 þegar færð spillist vegna snjóá. Uppsetning skilta um að einungis sé fært á breyttum jeppum.
- ✓ Farið verði í eftirlit með vetrarfærð og ráðstafanir í samráði við Vegagerðina um lokun vega vegna hláku og aurbleytu.
- ✓ Farið verði í eftirlitsferð að vori með Vegagerðinni um friðlandið til að meta ástand vega og náttúru og taka ákvarðanir um opnun vega.
- ✓ Skilgreind verði efnistökusvæði og gerð áætlun um lokun þeirra sem eru ekki lengur í notkun í samráði við Vegagerðina og Rangárþing ytra.
- ✓ Sótt verði um fjármagn til að lagfæra varnargarða í Landmannalaugum í samráði við Vegagerðina.
- ✓ Sótt verði um í Styrkvegasjóð eftir þörfum vegna viðhalds vega utan stofnvega í friðlandinu í samráði við Rangárþing ytra.
- ✓ Árlega verði samráðsfundir með Vegagerðinni, Lögreglu og Vatnajökulspjóðgarði á vorin og haustin.

3.7.7. Gönguleiðir

Skilgreindum gönguleiðum skal vera vel viðhaldið, þær vel merktar og merktar á korti. Gestir friðlandsins skulu ávallt fylgja skilgreindum gönguleiðum þar sem þær eru til staðar og virða lokanir og merkingar. Á svæði 1 skal fylgja gönguleiðum í hvívetna, sbr. [reglu nr. 4](#) í kafla 4. og kort í [viðauka V](#). Notkun göngustafa skal ekki valda jarðraski, raski á hverasvæðum eða gróðurskemmdum. Þar sem gönguleiðir liggja um hverasvæði og mjög viðkvæmt gróðursvæði skal ekki nota göngustafi þar sem hætta er á raski og skulu þau svæði sérstaklega merkt með skiltum. Á gönguleiðunum að Rauðafossi og að upptökum árinna, að Grænahrygg í Sveinsgili og í Hattver er óheimilt að fara með stærri hópa en 15 manns vegna viðkvæmni svæðisins nema að höfðu samráði við landvörð eða umsjónaraðila svæðisins sbr.

[reglu nr. 5](#) í kafla 4. Að vori, áður en hálendisvegir að friðlandinu eru opnaðir, skal meta hvaða gönguleiðum skal loka tímabundið vegna aurbleytu og hættu á gróðurskemmdum og setja upp viðeigandi merkingar sbr. [reglu nr. 2](#) í kafla 4.

Árið 2014 lét Umhverfisstofnun gera úttekt á ástandi göngustígsins Laugarvegarins innan friðlandsins. Niðurstöður þeirrar athugunar verða notaðar við gerð áætlunar um lagfæringar og uppbyggingu á gönguleiðinni.³³ Gera skal áætlun um viðhald og uppbyggingu á öllum gönguleiðum í friðlandinu. Stikuðum gönguleiðum skal vel við haldið og þær yfirfarnar árlega. Kanna skal möguleika á því að setja upp sjónskífu á Bláhnúk. Stefnt skal að því að smíða brýr og göngupalla yfir helstu ár, læki og votlendi á fjölförnustu gönguleiðunum. Viðargöngustígur og pallur við náttúrulaug í Landmannalaugum eru orðnir gamlir og fúnir. Stefnt skal að því að endurnýja göngustíg og pall ásamt því að byggja nýjan stíg frá náttúrulaug að Námskvísl og göngubrú yfir kvíslina í samræmi við deiliskipulag og hönnun. Á korti í [viðauka II](#) eru gönguleiðir merktar eftir erfiðleikastigi ásamt útsýnisstöðum og þjónustu sem er til staðar í friðlandinu.

Stefnt skal að því að setja einstefnu á gönguleiðinni um Grænagil úr vestri að Landmannalaugum til að draga úr álagi á jarðminjar og gróður og til að auka upplifun göngufólks sbr. [reglu nr. 3](#) í kafla 4. Stefnt skal að því að skoða hvort æskilegt sé að gera einstefnu á Laugaveginum á háannatíma af öryggisástæðum og til að bæta stýringu og upplifun gesta. Þessi vinna skal fara fram í samráðshópi um Laugavegin.

Aðgerðir:

- ✓ Gerð verði áætlun og forgangsröðun á uppbyggingu og viðhaldi göngustíga.
- ✓ Reglubundið viðhald verði á göngustígum, stikum, merkingum og girðingum á gönguleiðum.
- ✓ Settar verði upp merkingar við banni á notkun göngustafa á viðkvæmum svæðum.
- ✓ Farið verði í eftirlit um friðlandið áður en vegir eru opnaðir og mat lagt á ástand göngustíga og ráðstafanir gerðar um tímabundna lokun stíga vegna aurbleytu og hættu á gróðurskemmdum.
- ✓ Unnið verði að viðhaldi og áframhaldandi uppbyggingu á gönguleiðinni Laugahringnum samkvæmt verkáætlun og með fjármagni úr Landsáætlun.
- ✓ Unnið verði að viðhaldi og uppbyggingu á gönguleiðinni upp á Suðurnám (kk. nf. et.: Suðurnámur) frá bílastæði með fjármagni úr Landsáætlun.
- ✓ Sótt verði um fjármagn vegna viðhalds og uppbyggingar á gönguleiðinni um Vondugiljaura upp á Brennisteinsöldu.
- ✓ Sótt verði um fjármagn vegna viðhalds og uppbyggingar á gönguleiðinni um Vondugiljaura upp á Háöldu.
- ✓ Sótt verði um fjármagn vegna vinnu við gerð fljótandi göngustígar frá Námskvísl að náttúrulaug og að skála FÍ í Landmannalaugum í samræmi við deiliskipulag og hönnun.

³³ Áki Thoroddsen o.fl., 2014

- ✓ Gerður verði nýr pallur við náttúruleiginna í Landmannalaugum í samræmi við deiliskipulag og hönnun með fjármagni úr Landsáætlun.
- ✓ Sótt verði um fjármagn vegna gerðar göngubrúa og göngupalla yfir ár, læki og votlendi á gönguleiðunum á Bláhnúk og um Vondugiljaaura.
- ✓ Sótt verði um fjármagn vegna hönnunar og uppsetningar útsýnisskífu á Bláhnúk.
- ✓ Settar verði upp einstefnumerkingar á gönguleiðinni um Grænagil.
- ✓ Kannaðir verða möguleikar að gera Laugavegin að einstefnuleið í samráðshópi um Laugavegin.

3.7.8. Reiðleiðir

Reiðleiðir skulu vera merktar og einungis skal farið um friðlandið á hestum á skilgreindum reiðleiðum. Virða skal lokanir vegna gróðurverndar og reglur á reiðleiðum sem einungis má fara um einhesta sbr. [reglu nr. 13](#) í kafla. 4. Áning er einungis heimil í þar til gerðum hestagerðum sem eru til staðar í friðlandinu. Óheimilt er að beita hrossum í friðlandinu utan sbr. [reglu nr. 14](#) í kafla 4. Megin reiðleiðir, einhesta leiðir og hestagerði eru skilgreind á korti í [viðauka III](#). Koma skal í veg fyrir óþarfa rask á gróðri umhverfis reiðleiðir eins og kostur er. Óheimilt er að farga úrgangi frá hrossum, s.s. afgangshay úr hestagerðum, í friðlandinu nema að höfðu samráði við Umhverfisstofnun. Stefnt skal að því að halda árlega samráðsfundi með hagsmunaaðilum.

Aðgerðir:

- ✓ Gerðar verði leiðbeiningar um umferð hrossa í samráði við hagsmunaaðila.
- ✓ Gert verði mat á ástandi reiðleiða og ráðstafanir gerðar eftir þörfum til að koma í veg fyrir jarðvegsrof og gróðurskemmdir.
- ✓ Settar verði upp merkingar við allar reiðleiðir.
- ✓ Gerð verði þarfagreining á fjölgun hestagerða.
- ✓ Boðað verði árlega til samráðsfundar með hestamannafélögum og fulltrúum ferðaþjónustufyrirtækja.

3.7.9. Hjólaleiðir

Hjólreiðar í friðlandinu skulu ekki valda jarðvegsrofi eða gróðurskemmdum. Hjólreiðaumferð skal vera stýrð eða takmörkuð á gönguleiðum sem liggja um sérstaklega viðkvæmar vistgerðir og/eða jarminjar og þar sem gönguleiðir eru torfærar, þröngar eða á einhvern hátt henta ekki bæði gangandi og hjólandi umferð. Einungis er heimilt að hjóla á vegum og gönguleiðum, að undanskyldum gönguleiðunum um Grænagil, á Bláhnúk, um Uppgönguhrygg og að Rauðafossi sbr. [reglu nr. 6](#) í kafla 4. Gangandi umferð hefur ávallt forgang. Setja skal upp skilti með leiðbeinandi reglum um umferð hjóla á göngustígum í friðlandinu.

Aðgerðir:

- ✓ Settar verði upp merkingar við banni á hjólreiðum um Grænagil, á Bláhnúk, um Uppgönguhrygg og að Rauðafossi samkvæmt [reglu nr. 6](#) í kafla 4.
- ✓ Sótt verði um fjármagn vegna uppsetningar leiðbeinandi skilta um hjólreiðar á gönguleiðum.
- ✓ Boðað verði árlega til samráðsfundar með hjólreiðasamtökum og fulltrúum ferðaþjónustufyrirtækja.

3.7.10. Vetrarumferð

Vetrarumferð vélknúinna ökutækja utan veglínu á snjó skal ekki valda raski á náttúru svæðisins. Ökumenn skulu vera vel upplýstir um reglur sem gilda um akstur utan veglínu á snævi þakinni jörð. Akstur á snjó utan veglínu er einungis heimill ef tryggt er að snjólag sé traust og að jörð sé frosin samkvæmt 31. gr. laga um náttúruvernd nr. 60/2013 og reglugerð nr. 528/205 um takmarkanir á umferð í náttúru Íslands. Þetta ákvæði gildir þó ekki á svæði 1 þar sem akstur vélknúinna ökutækja er óheimill vegna hættu á jarðraski þar sem jarðvegur nær ekki að frjósa og snjóalög geta verið ótraust vegna jarðhita sbr. [reglu nr. 9](#) í 4. kafla og korti í [viðauka V](#). Undanskilið banninu eru leitar- og björgunaraðgerðir og starfsemi Landhelgisgæslunnar, sbr. reglugerð nr. 60/1998 og reglugerð nr. 1185/2012.

Aðgerð:

- ✓ Upplýsingar um takmörkun á vélknúinni umferð á svæði 1 samkvæmt korti í [viðauka V](#) verði aðgengilegt á heimasíðu Umhverfisstofnunar og þar hægt að nálgast hnitaskrá. Upplýsingunum skal dreift til félagasamtakanna Ferðaklúbbsins 4x4, FETAR, Landsambands íslenskra vélsleðamanna og annara eftir þörfum.

3.7.10.1. Vélsleðaumferð

Akstur vélsleða er einungis heimill þar sem snjólag er traust og jörð er frosin þannig að tryggt sé að ekki verði jarðrask. Í auglýsingu um friðlandið er gert ráð fyrir að settar verði sérstakar reglur um umferð vélsleða. Umferð vélsleða er óheimil á svæði 1 sbr. [reglu nr. 9](#) í kafla 4. og korti í [viðauka V](#). Undanskilið banninu eru leitar- og björgunaraðgerðir og starfsemi Landhelgisgæslunnar, sbr. reglugerð nr. 60/1998 og reglugerð nr. 1185/2012. Upplýsingar um aðgengi fyrir þá sem hyggja á vélsleðaferð um friðlandið og reglur sem þar gilda skulu vera aðgengilegar á heimasíðu Umhverfisstofnunar ásamt hnitaskrá fyrir svæði 1.

3.7.11. Skilti

Upplýsinga- og fræðsluskilti skulu vera samræmd og vel viðhaldið. Skilti skulu hönnuð með það að markmiði að fræða gesti um náttúru, sögu og menningarminjar svæðisins og þær umgengnisreglur sem þar gilda. Einnig skal tilgangur skilta vera að bæta öryggi gesta og upplýsa um góða og örugga ferðahegðun. Stefnt skal að því að setja upp fræðslu- og upplýsingaskilti við allar skilgreindar gönguleiðir og athyglisverða staði. Þá skal stefnt að samstarfi við Minjastofnun Íslands um gerð skilta sem fræða um menningarminjar svæðisins. Skilti skulu almennt vera í samræmi við [Skiltahandbók](#) Umhverfisstofnunar.

Aðgerðir:

- ✓ Gerð verði heildstæð áætlun um uppsetningu skilta og vegvísa við gönguleiðir og áningarstaði.
- ✓ Sett verði upp upplýsingaskilti við akstursleiðir í friðlandið.
- ✓ Settir verði upp vegvísar við helstu gönguleiðir.
- ✓ Sett verði upp fræðslu- og upplýsingaskilti við helstu gönguleiðir og áningarstaði.

3.7.12. Úrgangur og flokkun

Stefnt skal að því að draga úr úrgangi sem til fellur á svæðinu. Rekstraraðilar innan friðlandsins verði hvattir til að draga úr úrgangi eins og kostur er og flokka þann úrgang sem fellur til. Gestir friðlandsins og ferðaþjónustufyrirtæki skulu hvött til að draga úr úrgangi sem fellur til með því að nota ekki einnota umbúðir og taka allan úrgang með sér til baka sem komið er með í friðlandið og koma honum í viðeigandi meðhöndlun á móttökustöðum fyrir úrgang.

Aðgerðir:

- ✓ Flokkun úrgangs verði gerð skilvirkari í friðlandinu með því að koma fyrir gámum fyrir flokkaðan úrgang í samráði við rekstraraðila og sveitarfélag.

3.8. Stefna Umhverfisstofnunar

Stefna Umhverfisstofnunar í umhverfismálum er að vera fyrmynd í allri sinni starfsemi. Markmiðið er að halda neikvæðum umhverfisáhrifum af starfsemi stofnunarinnar í lágmarki og leitast við að hafa jákvæð áhrif á umhverfi og samfélag með ákvörðunartöku sinni og þjónustu. Stefnuna má nálgast á heimasíðu [Umhverfisstofnunar](#). Einnig skal fylgja [stefnu ríkisins](#) í loftslagsmálum. Gestir og starfsmenn friðlandsins skulu upplýstir um áhrif loftslagsbreytinga og til hvaða leiða er hægt að grípa til að draga úr losun gróðurhúsalofttegunda. Ferðamenn skulu hvattir til að nota almenningssamgöngur þegar ferðast er til og frá friðlandinu. Skoða skal aðrar umhverfisvænni leiðir til raforkuframleiðslu en með díselrafstöðvum í samstarfi við sveitarfélag og rekstraraðila innan friðlandsins. Einnig verða skoðaðir möguleikar á notkun umhverfisvænni ökutækja fyrir starfsfólk Umhverfisstofnunar í friðlandinu.

Umhverfisstofnun hefur innleitt [græn skref í ríkisrekstri](#). Við rekstur friðlandsins skal taka mið af þeim aðgerðum sem tilgreindar eru í grænum skrefum til að efla vistvænan rekstur. Einnig skal hvetja aðra rekstraraðila í friðlandinu til að tileinka sér viðmið grænna skrefa í rekstri sínum. Þá skal stuðla að því að gestir svæðisins tileinki sér umhverfisvæna ferðamennsku m.a. með því að nota margnota drykkjaumbúðir og skilja ekki eftir úrgang í friðlandinu. Stefnt er að því að gera gott aðgengi að drykkjarvatni á helstu áningarstöðum ferðamanna í friðlandinu gestum að kostnaðarlausu.

Aðgerðir:

- ✓ Kannaðar verði umhverfisvænni leiðir til raforkuframleiðslu í stað díselrafstöðva í samstarfi við rekstraraðila og sveitarfélag.

- ✓ Sett verði upp skilti um bann við lausagangi bifreiða í Landmannalaugum og Landmannahelli.
- ✓ Unnið verði að því að auðvelda aðgengi að drykkjarvatni í Landmannalaugum, Landmannahelli og Hrafninnuskeri í samstarfi við rekstraraðila.

3.9. Öryggismál

Landverðir gegna mikilvægu hlutverki þegar kemur að öryggi ferðamennsku. Með fræðslu og forvörnum er hægt að stuðla að öryggi ferðamanna og er því mikilvægt að fjölga landvörðum í friðlandinu og að þar verði landvarsla allt árið um kring. Stuðla skal að því að landverðir sem starfa í friðlandinu hafi lokið námskeiði í fyrstu hjálp í óbyggðum og/eða í leit og björgun hjá Slysavarnafélaginu Landsbjörg.

Landverðir skulu vera í góðum samskiptum við svæðisstjórn björgunarsveita í héraði og hálendisvakt Landsbjargar í Landmannalaugum. Stefnt skal að því að auka samvinnu björgunarsveita og landvarða með það að markmiði að auka öryggi ferðamanna í friðlandinu.

Góð stýring umferðar um friðlandið eykur bæði öryggi ferðamanna og verndun svæðisins. Stuðla skal að því að ferðamenn fari ekki út fyrir skilgreindar gönguleiðir. Gestir svæðisins sem hyggja á langar gönguferðir skulu ávallt hvattir til að skilja eftir ferðaáætlanir sínar á vefsíðu Safetravel og tilkynna sig til landvarða eða skálavarða í friðlandinu. Stefnt skal að því að skilgreina svokallaða ákvörðunarpunkta (decision points) á gönguleiðum og að merkja vegpresta með númerum og hnitum í samstarfi við Landsbjörg.

Þegar gefnar eru út veðurviðvaranir frá Veðurstofu Íslands skulu landverðir bregðast við þeim með því að upplýsa gesti á svæðinu með beinum eða óbeinum hætti. Setja skal upp skilti við helstu gönguleiðir út frá Landmannalaugum og Landmannahelli og Hrafninnuskeri sem upplýsa um aðvörunarstig ([gult](#), [appelsínugult eða rautt](#)). Þegar gefin er út appelsínugul eða rauð viðvörðun svo ófært verður til gönguferða skal loka fyrir umferð um Laugavegin og aðrar gönguleiðir þar sem hætta getur skapast vegna áhrifa veðurs sbr. [regla 2](#) í kafla 4.

Stuðla skal að bættum fjarskiptum með fjölgun senda á svæðinu. Landverðir skulu ávallt hafa fyrstuhjálparbúnað innan seilingar.

Öryggisáætlun fyrir svæðið verður gerð aðgengilega á heimasíðu Umhverfisstofnunar og unnið er að áhættumati fyrir friðlandið þannig að unnt verði að staðfæra öryggisáætlunina að svæðinu. Í öryggisáætlun eru upplýsingar um hvernig bregðast á við slysum og almannavarnaráætlanir vegna náttúruvá.

Aðgerðir:

- ✓ Greindir verði ákvörðunarpunktar (decision points) á gönguleiðum í samstarfi við Landsbjörg og settar upp viðeigandi merkingar.
- ✓ Gerð verði áætlun um setningu númera og hnita á vegpresta í samstarfi við Landsbjörg.
- ✓ Gerð verði skilti með upplýsingum um veðurviðvaranir.
- ✓ Öryggis- og neyðarbúnaður verði yfirfarinn árlega.

3.10. Fræðsla og kynning

Umhverfisstofnun skal stuðla að öflugri fræðslu um friðlandið, lífríki þess og náttúru, verndargildi og umgengnisreglur sem þar gilda. Stefnt skal að því að gera fræðsluáætlun fyrir friðlandið og koma á reglulegum fræðslugöngum yfir sumartímann. Á heimasíðu Umhverfisstofnunar skal vera fræðsla um svæðið, bæði á íslensku og ensku. Endurnýja skal bækling um friðlandið ásamt göngu- og reiðleiðakorti.

Stefnt er að byggingu móttökuhúss í Landmannalaugum þar sem skal vera fræðsla og upplýsingar um allt sem við kemur friðlandinu. Í móttökuhúsinu skal landvörður ávallt vera til staðar á opnunartíma.

Aðgerðir:

- ✓ Móttaka gesta og aðgengi að landverði verði bætt með fastri viðveru landvarðar í Landmannalaugum yfir sumartímann.
- ✓ Gerð verði fræðsluáætlun fyrir friðlandið.
- ✓ Endurnýjaður verði bæklingur fyrir friðlandið.
- ✓ Boðið verði upp á reglulegar fræðslugöngur með landverði yfir sumartímann ár hvert.

3.11. Mönnuð- og fjarstýrð loftför

Kyrrðin er eitt af einkennum svæðisins og stuðlað skal að því að henni sé ekki raskað að óþörfu. Friðhelgi dýralífs og óbyggðaupplifun gesta svæðisins skal vera gætt eins og kostur er með leiðbeinandi reglum um flug mannaðra- og fjarstýrðra loftfara.

Þylur skulu ekki valda röskun á gróðri og dýralífi. Þegar þylur er lent í friðlandinu skal það tryggt að það valdi ekki röskun á viðkvæmum gróðri og ekki skal lenda þylu á mosavöxnum svæðum. Óheimilt er að lenda þylur á svæði 1 sbr. [reglu nr. 7](#) í kafla 4 og korti í [viðauka V](#) nema að fengnu leyfi Umhverfisstofnunar. Undanskilið banninu eru leitar- og björgunaraðgerðir og starfsemi Landhelgisgæslunnar, sbr. reglugerð nr. 60/1998 og reglugerð nr. 1185/2012. Stefnt skal að því að skilgreina lendingarstað í Landmannalaugum.

Óheimilt er að lenda flugvélum innan friðlandsins nema að fengnu leyfi Umhverfisstofnunar, sbr. [reglu nr. 8](#) í kafla 4. Leitar- og björgunaraðgerðir eru undanskildar banninu, auk starfsemi Landhelgisgæslunnar, sbr. reglugerð nr. 60/1998 og reglugerð nr. 1185/2012.

Til að vernda kyrrð og upplifun gesta í friðlandinu er óheimilt að nota fjarstýrð loftför innan friðlandsins á tímabilinu 15. júní til 15. september nema að fengnu leyfi Umhverfisstofnunar sbr. [reglu nr. 10](#) í kafla 4. Þó er heimilt að nota fjarstýrð loftför, ef nauðsyn krefur, vegna leitar- og björgunaraðgerða og vegna umsjónar og eftirlits Umhverfisstofnunar. Minjastofnun Íslands hefur sömu heimildir vegna skráningar og rannsókna á menningarminjum. Að öðru leyti skal farið eftir reglugerð nr. 990/2017 um starfrækslu fjarstýrðra loftfara.

Umhverfisstofnun stefnir að því að hefja samtal við Samgöngustofu um möguleika á takmörkunum á flughæð yfir friðlandinu í því skyni að standa vörð um kyrrð, óbyggðaupplifun og náttúru svæðisins.

Aðgerðir:

- ✓ Þeir aðilar sem stunda ferðir inn á viðkvæm svæði verði upplýstir um bann við lendingu þyrlna og umferð vélknúinna ökutækja á svæði 1 samkvæmt korti í [viðauka V](#).
- ✓ Kannað verði hvort nauðsynlegt sé að skilgreindur verði landingarstaður fyrir þyrnur í Landmannalaugum með tilliti til breytinga á skipulagi svæðisins og af öryggisástæðum.
- ✓ Áhrif þyrnuflugs verði metin að tveimur árum liðnum frá útgáfu áætlunar þessarar með tilliti til hvort skilgreina þurfi landingarstaði víðar í friðlandinu en í Landmannalaugum.

3.12. Rannsóknir og vöktun

Samkvæmt 74. gr laga um náttúruvernd ber Náttúrufræðistofnun Íslands ábyrgð á vöktun lykilþátta íslenskrar náttúru að því marki sem hún er ekki falin öðrum stofnunum. Stofnunin á að vinna heildstæða áætlun um vöktun og skipuleggja framkvæmd hennar. Jafnframt á Náttúrufræðistofnun Íslands að vinna vöktunaráætlun fyrir friðlýst svæði í samráði við Umhverfisstofnun sem skal vera hluti stjórnunar- og verndaráætlunar viðkomandi svæðis. Náttúrufræðistofnun Íslands í samstarfi við Umhverfisstofnun hefur hafið vinnu við að útbúa vöktunaráætlanir fyrir friðlýst svæði samhliða vinnu Náttúrufræðistofnunar Íslands við gerð heildstæðrar vöktunaráætlunar fyrir lykilþætti íslenskrar náttúru. Vöktunaráætlun fyrir lykilþætti íslenskrar náttúru mun fela í sér forgangsröðun og áherslur í vöktun á hverju svæði fyrir sig. Þar mun m.a. koma fram hvaða svæði verða sett í forgang og hvað á að vakta á hverju svæði fyrir sig. Ekki er búið að vinna vöktunaráætlun fyrir Friðland að Fjallabaki en þegar því er lokið mun hún verða viðauki við þessa stjórnunar- og verndaráætlun.

Mikilvægt er að telja fjölda gesta sem heimsækja friðlandið ár hvert til að hægt sé að gera áætlanir um áherslur í verndun svæðisins, þolmarkagreiningu, uppbyggingu innviða og landvörslu. Stefnt skal að því að settir verða upp teljarar á helstu aðkomuleiðir í friðlandið og á vinsælar gönguleiðir.

Aðgerðir:

- ✓ Kannaðir verði möguleikar á gerð þolmarkagreiningar á áningarstöðum með tilliti til náttúru í samstarfi við fagaðila.
- ✓ Settir verði upp gönguteljarar á völdum gönguleiðum.



4. Sérstakar reglur um umferð og dvöl

Sérstakar reglur um umferð manna og dvöl í Friðlandi að Fjallabaki sem settar eru í samræmi við ákvæði 2. mgr. 81. gr. laga um náttúruvernd nr. 60/2013 eru eftirfarandi:

1. Kvikmyndataka ljósmyndun og viðburðir skulu ekki trufla dýralíf innan friðlandsins og truflun af þeirra völdum gagnvart öðrum gestum skal vera í lágmarki. Kvikmyndataka, ljósmyndun og viðburðir sem hafa í för með sér hættu á jarðraski, truflun dýralífs, umferðar eða upplifun annarra gesta er háð leyfi Umhverfisstofnunar. Stofnuninni er heimilt að setja skilyrði þegar slík leyfi eru veitt sbr. [kafla 3.6.4.](#)
2. Landverði eða umsjónaraðila svæðisins er heimilt að loka tímabundið gönguleiðum vegna verndunar gróðurs og jarðminja eða þegar leiðin er ekki fær og beina gestum svæðisins um aðrar leiðir ef þess er kostur. Samráð skal haft um slíka ákvörðun við hlutaðeigandi sveitarfélag og fulltrúa ferðapjónustu og útivistarfólks sbr. [kafla 3.7.7.](#) og [kafla 3.8.](#)
3. Á gönguleiðinni um Grænagil er einstefna sbr. [kafla 3.7.7.](#) Upphaf gönguleiðarinnar er vestan við Laugahraun og endar á áreyrum Jökulgils.
4. Ávallt skal fylgja skilgreindum gönguleiðum þar sem þær eru til staðar. Á svæði 1 skal fylgja göngustígum í hvívetna og ekki ganga utan þeirra nema að fengnu leyfi Umhverfisstofnunar sbr. [kafla 3.7.7.](#) og korti í [viðauka V og VI.](#) Undanskilið banninu eru leitar- og björgunaraðgerðir og starfsemi Landhelgisgæslunnar, sbr. reglugerð nr. 60/1998 og reglugerð nr. 1185/2012.

5. Aðeins er heimilt að fara með hópa 15 manns eða færri um gönguleiðirnar að Rauðafossi og upptökum árinna, að Grænahrygg um Sveinsgil og í Hattver. Séu hópar stærri skal haft samráð við landverði eða umsjónaraðila friðlandsins sbr. [kafla 3.7.7.](#)
6. Hjólreiðar eru óheimilar á gönguleiðunum um GrænaGil, á Bláhnúk, um Uppgönguhrygg og að Rauðafossi sbr. [kafla 3.7.9.](#)
7. Óheimilt er að lenda þylum og öðrum mönnum loftförum á svæði 1 sbr. kort í [viðauka V](#) og [kafla 3.10.](#) Undanskilið banninu eru leitar- og björgunaraðgerðir og starfsemi Landhelgisgæslunnar, sbr. reglugerð nr. 60/1998 og reglugerð nr. 1185/2012.
8. Óheimilt er að lenda flugvélum innan friðlandsins nema að fengnu leyfi Umhverfisstofnunar sbr. [kafla 3.10.](#) Undanskilið banninu eru leitar- og björgunaraðgerðir og starfsemi Landhelgisgæslunnar, sbr. reglugerð nr. 60/1998 og reglugerð nr. 1185/2012.
9. Á svæði 1 gilda ekki ákvæði um undanþágur frá akstri utan vega skv. 31. gr. laga nr.60/2013 um náttúruvernd sbr. korti í [viðauka V](#) og [kafla 3.7.10.](#) og [3.7.10.1.](#), nema að fengnu leyfi Umhverfisstofnunar. Undanskilið banninu eru leitar- og björgunaraðgerðir og starfsemi Landhelgisgæslunnar, sbr. reglugerð nr. 60/1998 og reglugerð nr. 1185/2012.
10. Óheimilt er að fljúga fjarstýrðum loftförum (dróna) innan friðlandsins á tímabilinu 15. júní – 15. september sbr. [kafla 3.10.](#) nema að fengnu leyfi Umhverfisstofnunar. Þó er heimilt að nota fjarstýrð loftför, ef nauðsyn krefur, vegna leitar- og björgunaraðgerða og vegna umsjónar og eftirlits Umhverfisstofnunar. Minjastofnun Íslands hefur sömu heimildir vegna skráningar og rannsókna á menningarminum. Að öðru leyti skal farið eftir reglugerð nr. 990/2017 um starfrækslu fjarstýrðra loftfara, sbr. [kafla 3.10.](#)
11. Næturgisting er einungis heimil í skálum og á skilgreindum tjaldsvæðum innan friðlandsins. Tjöldun á öðrum stöðum en í Landmannahelli, Landmannalaugum og Hrafninnuskeri er háð samráði við landverði eða umsjónaraðila friðlandsins sbr. [kafla 3.7.5.](#)
12. Gæludýr skulu ávallt höfð í bandi á fjölförnum gönguleiðum, áningarstöðum og þar sem hættu er á truflun á dýralífi eða á upplifun fólks. Ávallt skal fjarlægja úrgang frá gæludýrum á göngustígum og áningarstöðum ferðamanna. Undanskildir eru hundar í leitar- og björgunaraðgerðum og smalahundar sbr. [kafla 3.4.3.](#)
13. Rekstur hesta er einungis heimill á meginreiðleiðum en óheimill á þeim leiðum þar sem aðeins er gert ráð fyrir að farið sé um með einn hest til reiðar sbr. kort í [viðauka III](#) og [kafla 3.7.8.](#)
14. Óheimilt er að beita hrossum í friðlandinu sbr. [kafla 3.7.8.](#)
15. Athafnir sem geta haft áhrif á friðlandið s.s. jarðrask, mengun vegna úrgangs eða fráveitna, áhrif á loftgæði, ásynd svæðis eða hefur áhrif á umferð og/eða upplifun annara gesta er óheimil nema að fengnu leyfi Umhverfisstofnunar [sbr. kafla 3.7.](#)

Heimildir

Aagot V. Óskarsdóttir (ritstj. (2011). *Náttúruvernd - Hvítbók um löggjöf til verndar náttúru Íslands*. Reykjavík: Umhverfissráðuneytið.

Anna Dóra Sæþórsdóttir (2019). *Þolmörk ferðamanna í Landmannalaugum: Þróun á 20 ára tímabili*. Kynning á fundi á vegum hálendishóps Landverndar 7. nóvember 2019. [Kynning á óbirtum gögnum](#)

Anna Dóra Sæþórsdóttir, Guðrún Gísladóttir, Arnar Már Ólafsson og Bergþóra Aradóttir (2003). *Þolmörk ferðamennsku í Landmannalaugum*. Bergþóra Aradóttir [ritstj. Akureyri: Ferðamálaráð Íslands, Háskóli Íslands, Háskólinn á Akureyri og Ferðamálastetur Íslands.

Anna Dóra Sæþórsdóttir og Þorkell Stefánsson (2012). *Þolmörk ferðamanna í Friðlandi að Fjallabaki*. Reykjavík: Land- og ferðamálafræðistofa, Líf- og umhverfivísindadeild Háskóla Íslands. Sótt 10.02.2020 á:
<http://www.ust.is/library/Skrar/Einstaklingar/Nattura/Skyrslur/%C3%9Eolm%C3%B6rk%20fer%C3%B0amanna%20%C3%AD%20Fri%C3%B0landi%20a%C3%B0%20Fjallabaki.pdf>

Anna Dóra Sæþórsdóttir (2019). *Þolmörk ferðamanna í Landmannalaugum: Þróun á 20 ára tímabili*. Niðurstöður rannsóknar kynntar á fundi á vegum hálendishóps Landverndar. Sótt 10.2.2020 á:
https://ust.is/library/sida/Nattura/Anna_D%C3%B3ra_%C3%9Eolm%C3%B6rk%20fer%C3%B0amanna%20%C3%AD%20Landmannalaugum%20%C3%AD%2020%20ar.updf

Áki Thoroddsen, Kristveig Sigurðardóttir og Þorgeir S. Helgason 2014. Úttekt á ástandi stígs: Laugavegur innan friðlands að Fjallabaki. Unnið fyrir Umhverfisstofnun. Reykjavík: Verkís. Sótt 10.02.2020 á: <http://www.ust.is/library/Skrar/Einstaklingar/Fridlyst-svaedi/14162001-4-SK-0002StigauttektFjallabakheildtilbirtingar.pdf>

Ásrún Elmarsdóttir, Erling Ólafsson, Guðmundur Guðjónsson, Hörður Kristinsson, Kristinn Haukur Skarphéðinsson, Olga Kolbrún Vilmundardóttir og Rannveig Thoroddsen. (2009). *Gróður, fuglar og smádýr á 18 háhitasvæðum. Samantekt fyrirbyggjandi gagna*. Náttúrufræðistofnun Íslands. Skýrsla nr. NÍ-09015. Reykjavík: Náttúrufræðistofnun Íslands.

Ásrún Elmarsdóttir, Kristinn Haukur Skarphéðinsson, Kristján Jónasson og Sigmundur Einarsson. (2010). *Náttúrufar í Friðlandi að Fjallabaki*. Ólafur Örn Haraldsson, ritstj. Friðland að Fjallabaki. Árbók Ferðafélags Íslands 2010, bls. 14-43. Reykjavík: Ferðafélag Íslands.

- Bergur Einarsson. (2015). *Jöklabreytingar 1930–1970, 1970–1995, 1995–2014 og 2014–2015*. Jökull, 65, 97-102.
- Kristján Jónasson og Sigmundur Einarsson. (2009). *Jarðminjar á háhitasvæðum Íslands: Jarðfræði, landmótun og yfirborðsummerki jarðhita*. Náttúrufræðistofnun Íslands, NÍ 09012. Reykjavík: Náttúrufræðistofnun Íslands. Sótt 29.08.2017 á:
<http://www.ramma.is/media/lokad-svaedi/faghopur-1/gogn/NI-09012-hahiti-jardminjar.pdf>
- Moles, J. D., McGravie, D., Stevenson, J. A., Sherlock, S. C. Abbott, P. M., Jenner, F. E. & Halton, A. M. (2019). *Widespread tephra dispersal and ignimbrite emplacement from a subglacial volcano (Torfajökull, Iceland)*. *Geology: The Geological Society of America*.
- Náttúruverndarráð. (1973). *Tillaga um Friðland að Fjallabaki*. Reykjavík: Náttúruverndarráð.
- Nigel Dudley (2013). *Guidelines for applying protected area management categories*. Sótt 9. 11.2018 á: <https://www.iucn.org>.
- Ólafur S. Andrússon (2018). *Rannsóknir á áhrifum hlýnunar á hélumosavist*. Sótt 9.11.2018 á: <http://uni.hi.is/osa/>
- Ólafur Örn Haraldsson. (2010). *Ferðafélag Íslands Árbók 2010*. Reykjavík: Ferðafélag Íslands.
- Rögvaldur Ólafsson og Gyða Þórhallsdóttir. Óbyrt göng. Talningar á fjölda bifreiða og gesta við Sólvang 2013-2019.
- Steinsholt (2014). *Suðurhálendið. Rammaskipulag fyrir Rangárþing ytra, Rangárþing eystra og Skaftárhrepp*. Sótt 28.08.2017 á:
http://www.klaustur.is/files/Sudurhalendid_grg%20til%20auglysingar_lett.pdf
- Sólveig K. Pétursdóttir, Snædís H. Björnsdóttir, Guðmundur Óli Hreggviðsson, Sólveig Ólafsdóttir. (2010). [Lífriki í hverum á háhitasvæðum á Íslandi. Heildarsamantekt unnin vegna Rammaáætlunar](#). Lokaskýrsla. Skýrsla Matís 42-10. ISSN:1670-7192.
- Skipulagsstofnun, 2018. Þjónustumiðstöð í Landmannalaugum. Ákvörðun um matsskyldu. Sótt 2.12.2019 á:
<http://www.skipulag.is/media/attachments/Umhverfismat/1263/Landmannalaugar%20%C3%A1kv%C3%B6r%C3%B0un%20um%20matsskyldu.pdf>

Ítarfenni um Friðland að Fjallabaki má nálgast á heimasíðu Umhverfisstofnunar.

Viðauki I

Auglýsing um Friðland að Fjallabaki

Stj.tíð. B, nr. 354/1979

Sérprentun nr. 382.

Auglýsing um friðland að Fjallabaki

Samkvæmt heimild í 21. gr.laga nr. 47/1971 um náttúruvernd hefur [Umhverfisstofnun] fyrir sitt leyti ákveðið að friðlýsa Landmannalaugar ásamt neðangreindu svæði milli Torfajökuls og Tungnaár og er svæðið friðland.

Mörk hins friðlýsta svæðis eru þessi:

Úr Hábarmi í hæsta tind Torfajökuls, í Háskerðing, í Laufafell, í tind í Rauðafossa-fjöllum, 1205 m. á hæð á korti Herforingjaráðsins frá 1969. Þaðan í Hrafnabjörg (tind 895 m) og áfram eftir háhygg bjarganna. Úr norðaustanöxl bjarganna í hábungu Stóra-Melfells. Þaðan liggja mörkin un Einbúa skemmstu leið að Tungnaá nálægt Bjallavaði. Síðan með Tungnaá að Kirkjufellsósi og áfram upp með ósnum að upptökum í Kirkjufellsvatni. Þaðan með afréttarmörkum í Hábarm.

Þessar reglur gilda um friðlandið:

1. Gangandi fólk er heimil för um friðlandið, enda fylgi það merktum stígum í Landmannalaugum og annastaðar þar sem það á við. För á hestum er aðeins heimil á merktum reiðslóðum og afmörkuðum áningarstöðum. Óheimilt er að beita hestum í Landmannalaugum og annars staðar þar sem [Umhverfisstofnun] kann að ákveða. Umferð vékniinna ökutækja er aðeins leyfð á akvegum og merktum slóðum á friðlandinu. Akstur vélsleða er heimil eftir sérstökum reglum sem [Umhverfisstofnun] setur.
2. Heimilt er ferðamönnum að tjalda á merktum tjaldsvæðum á friðlandinu, svo og meðfram viðurkenndum gönguleiðum, sbr. 27. gr. náttúruverndarlaga, en eigi annars staðar nema með sérstöku leyfi.
3. Skylt er öllum að ganga snyrtilega um friðlandið. Hvergi má þar fleygja rusli á viðavangi né grafa það niður, heldur skal flytja það í sorpgeymslur. Óheimilt er að vinna þar náttúruspjöll, svo sem skemma gróður, trufla dýralíf að öþörfu og hrófla við bergmyndunum. [Umhverfisstofnun] setur reglur um meðferð skotvopna. Aðgát skal höfð við alla meðferð elds.
4. Skylt er ferðamönnum að hlita fyrir mælum gæslumanna friðlandsins. [Umhverfisstofnun] getur sett nánari reglur og leiðbeiningar um einstök atriði.
5. Mannvirkjagerð, efnistaka og annað jarðrask á friðlandinu er háð samþykki [Umhverfisstofnunar]. Um valdsvið sveitarstjórna hvað snertir mannvirkjagerð og jarðrask fer eftir 17. gr. náttúruverndarlaga og ákvæða skipulagslaga nr. 19/1964 með breytingum, skv. 1. gr. laga nr. 25/1972 og 1. gr. laga nr. 36/1978. Ferðafélagi Íslands skal þó heimilt að hafa þar áfram skála, enda sé staðsetning stærð og gerð mannvirkja háð leyfi stofnunarinnar.
6. Ákvæði 1.-3. Liðar reglna þessara hagma ekki rétti bænda til hefðbundinna nytja hins friðlýsta landsvæðis og skerða ekki heldur heimild þeirra til venjulegrar umferðar, dvalar eða athafna í sambandi við nýtingu nefndra landsnytja.

Með friðlýsingu þessari er engin afstaða tekin til þess hverjir séu eigendur lands þess sem hún tekur til eða eigi þar takmörkuð eignarréttindi.

Stj.tíð. B, nr. 354/1979

Sérprentun nr. 382.

Til ráðuneytis um stjórn friðlandsins skal skipa fimm manna nefnd og tilnefna Landmannahreppur, Holtahreppur, Rangárvallahreppur, Ferðafélag Íslands og [Náttúruvernd ríkisins] sinn fulltrúa hver. Fulltrúi [Umhverfisstofnun] er formaður nefndarinnar.

Til undanþágu frá reglum þessum þarf leyfi [Umhverfisstofnunar] eða þess sem fer með umboð ráðsins.

Um viðurlög vegna brota á reglum þessum fer eftir ákvæðum náttúruverndarlaga. Ráðuneytið er samþykkt friðlýsingunni sem tekur gildi við birtingu þessarar auglýsingar í Stjórnartíðindum.

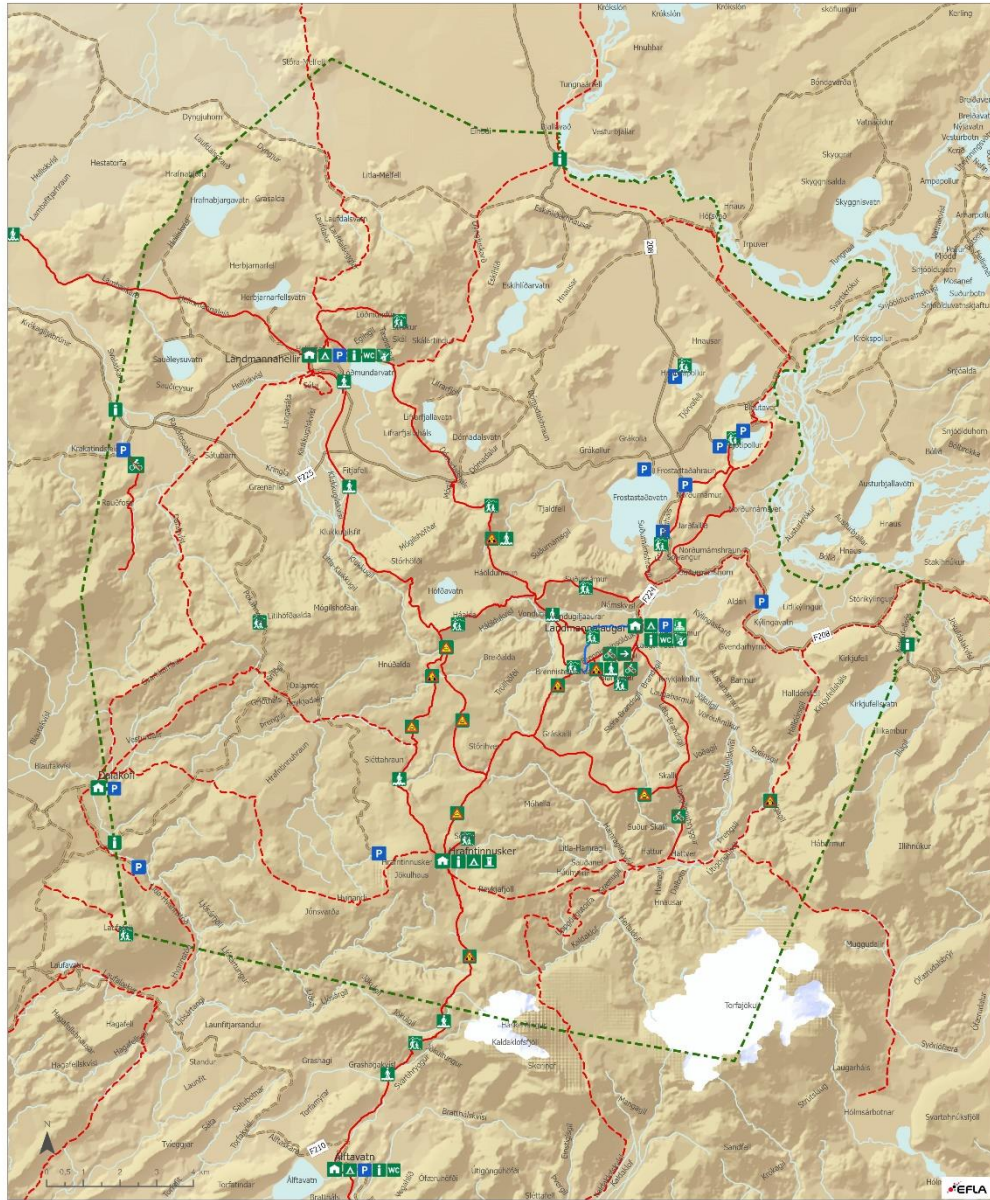
Menntamálaráðuneytið, 13. ágúst 1979.

Ragnar Arnalds.

Runólfur Þórarinnsson

Viðauki II

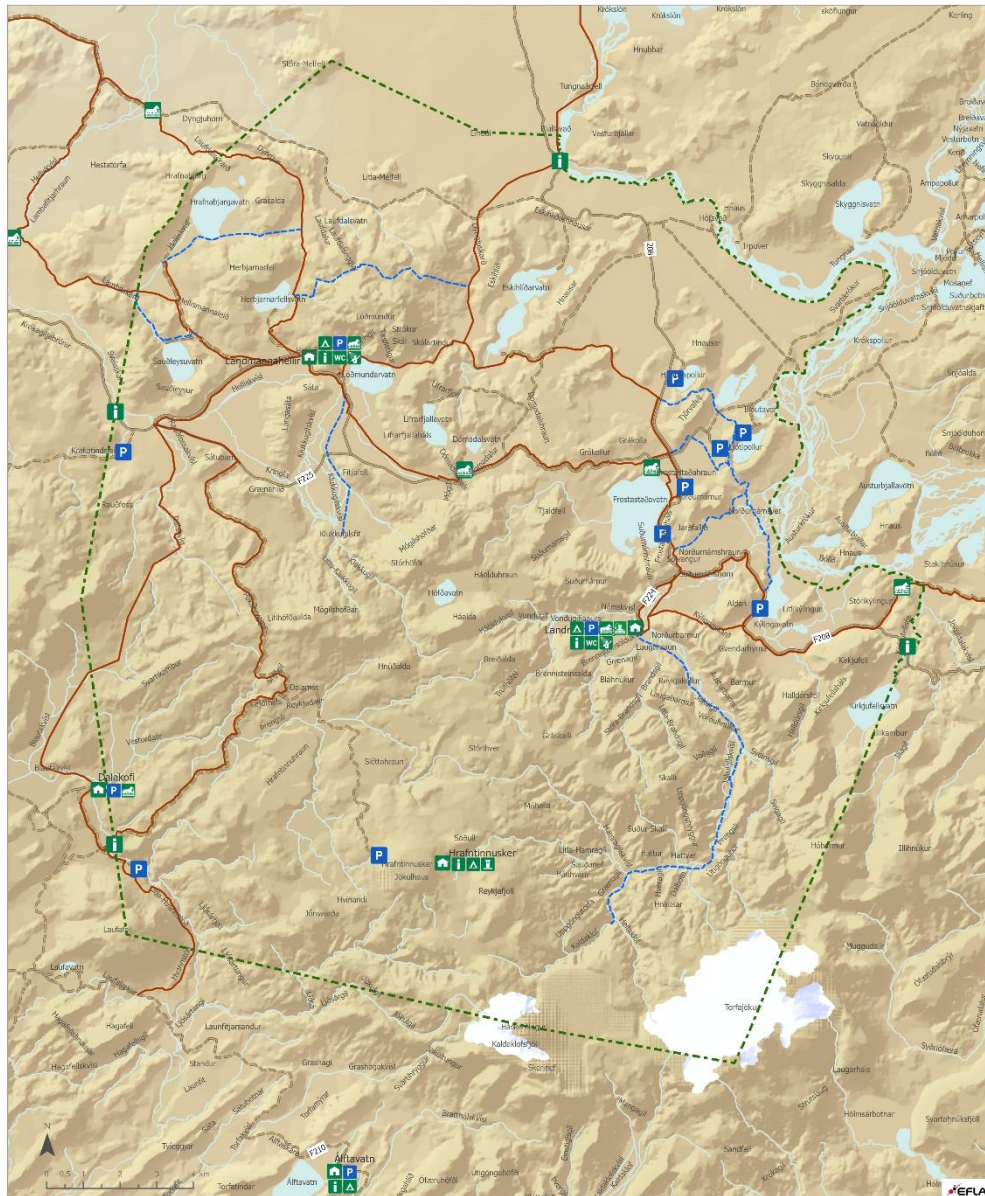
Gönguleiðakort má nálgast í betri upplausn á heimasíðu [Umhverfisstofnunar](http://umhverfisstofnun.is).



<p>SKYRINGAR</p> <ul style="list-style-type: none"> Friðlandsmörk Skálar Bílastæði Heit laug Tjaldswæði Upplýsingar Væð Ötsynisskiður 	<ul style="list-style-type: none"> Salerni Sturtar Þurrstærni/kamar Hjólfærðar áheimilur Göngustéttir Varasamar enjóbreyr að vör Villugjarnir 	<ul style="list-style-type: none"> Gönguleið, auðveld, stíkuð Gönguleið, krefjandi, stíkuð Gönguleið, krefjandi, óstíkuð Megin fjallvegir Aðrir fjallvegir (illfærir) 	<p>Friðland að Fjallabaki Gönguleiðir</p> <p><small>Heimil: Umhverfisstofnun Málkvæði: 1:100.000 í k.j. Dagur: desember 2019</small></p>
--	---	---	---

Viðauki III

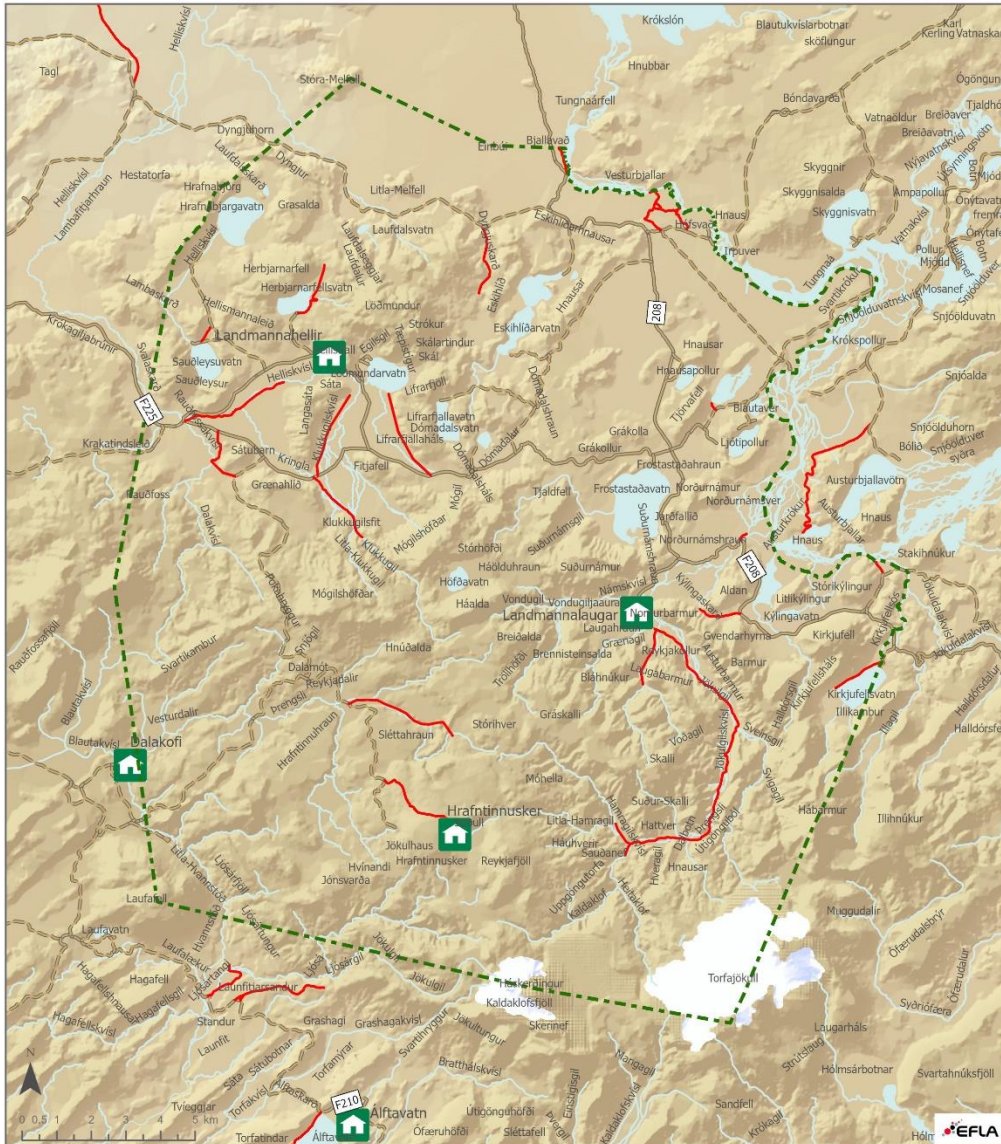
Reiðleiðakort má nálgast í betri upplausn á heimasíðu [Umhverfisstofnunar](http://Umhverfisstofnun.is).



SKÝRINGAR		Friðland að Fjallabaki	
Friðlandsmörk	Þurrsalerni/kamar	<p>Reiðleiðir</p> <p>Meiri og fleiri leiðir, þannig sem í stafrænu korti.</p> <p>Málgæði: 1:50000 / 1:25000 / 1:10000</p> <p>Stofnun: 2021 / 2020 / 2019</p> <p>UMHVERFIS STOFNUN</p>	
Skálar	Salerni		
Bílastæði	Sturtá		
Heit laug	Reiðleið, einhesta		
Tjálsvæði	Megin reiðleið		
Upplýsingar	Megin fjallvegir		
Hestagerði	Aðrir fjallvegir (illfarir)		

Viðauki IV

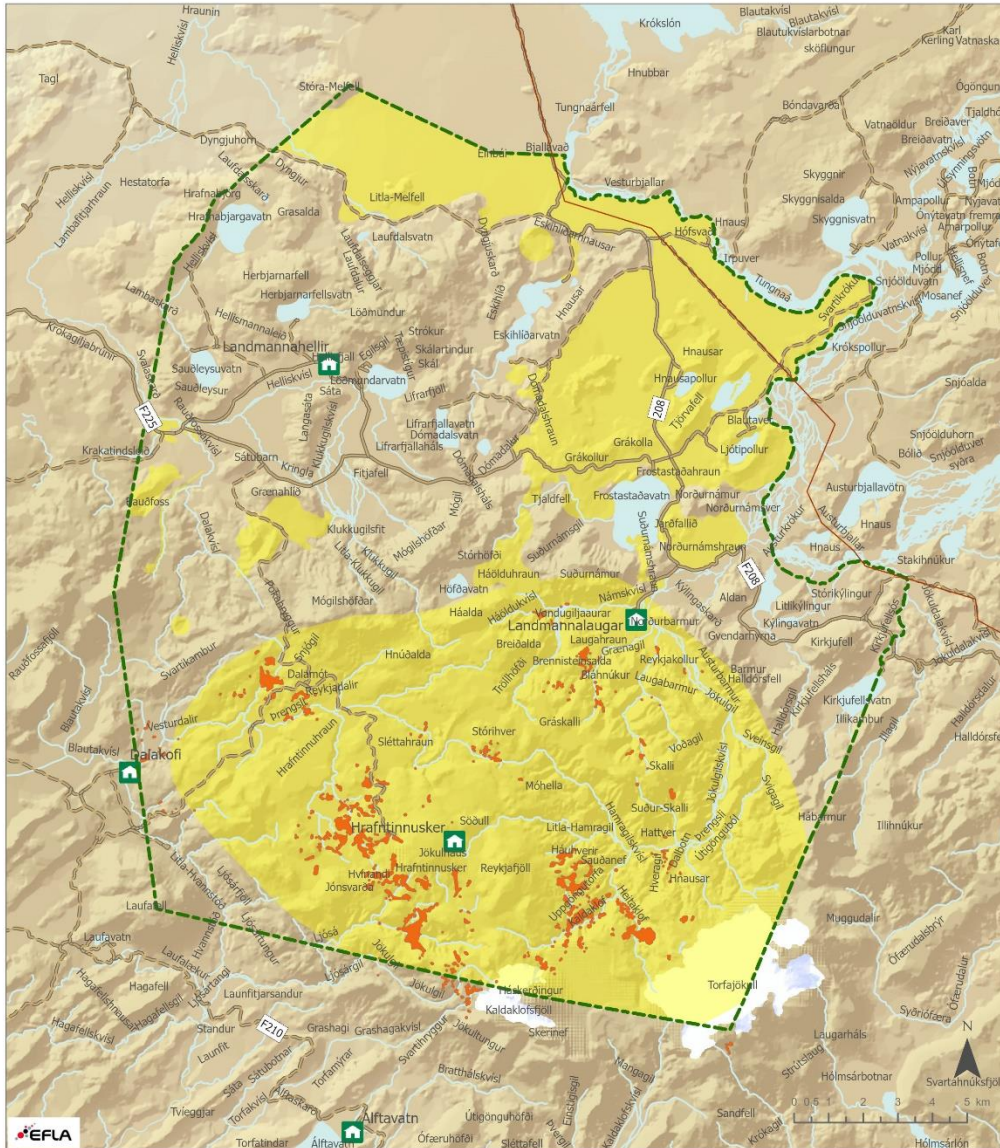
Vegakort má nálgast í betri upplausn á heimasíðu [Umhverfisstofnunar](http://Umhverfisstofnunar.is).



<p>SKÝRINGAR</p> <ul style="list-style-type: none"> Friðlandsmörk Skálar <p>VEGIR</p> <ul style="list-style-type: none"> Megin fjallvegir Aðrir fjallvegir (illfærir) Vegir með takmarkaða notkun 	<h2 style="margin: 0;">Friðland að Fjallabaki</h2> <p style="margin: 0;">Vegir með takmarkaða notkun</p> <p style="margin: 10px 0 0 0; font-size: small;"> Heimild: Umhverfisstofnun Mælikvarði 1:150.000 í A4 Dags. desember 2019 </p>
---	---

Viðauki V

Kort af svæðisskiptingu má nálgast í betri upplausn á heimasíðu [Umhverfisstofnunar](http://Umhverfisstofnun.is).

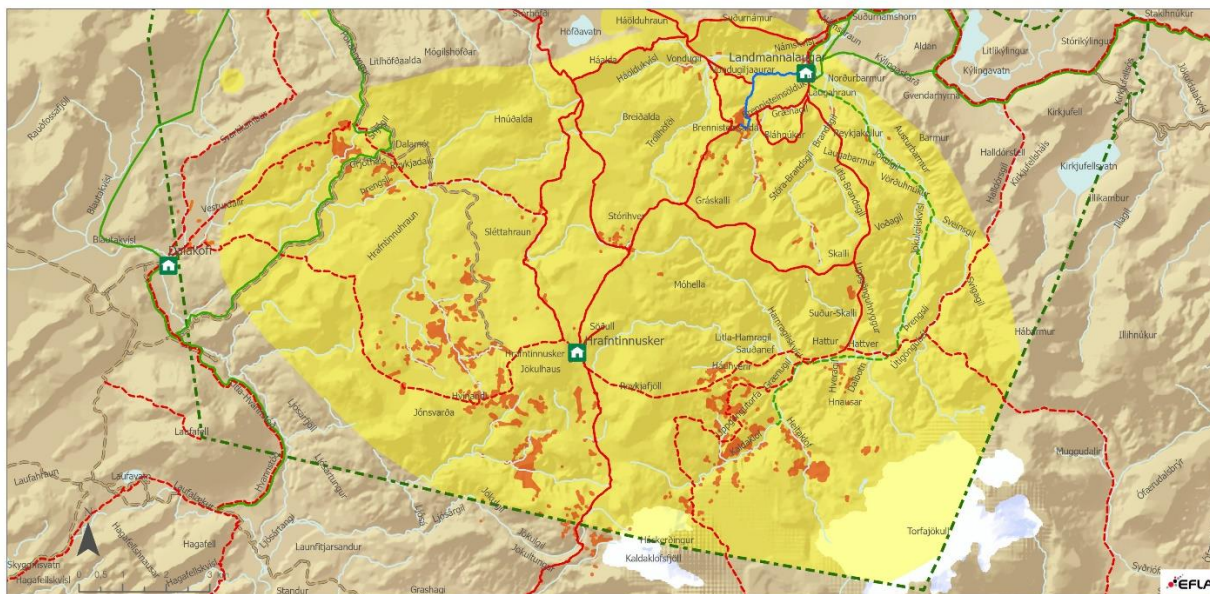


SKÝRINGAR		Friðland að Fjallabaki	
Skálar	Friðlandsmörk	Svæðisskipting	Svæðisskipting
Megin fjallvegir	Aðrir fjallvegir (illfærir)	Svæði 1, jarðhitasvæði: Fylgja skal göngustigum í hivetna. Óheimilt er að aka utan veglína og lenda mönnum loftförum.	Svæði 2, viðkvæm jarðminjasvæði: Fylgja skal göngustigum þar sem þeir eru til staðar. Umferð um hluta svæðisins er takmörkuð.
Háspennulína		Svæði 3, síður viðkvæm svæði: Fylgja skal göngustigum þar sem þeir eru til staðar.	

Heimild: Umhverfisstofnun
Mállíkarði 1:150.000 (A4)
Dags: desember 2019
Breytt: október 2020

Viðauki VI

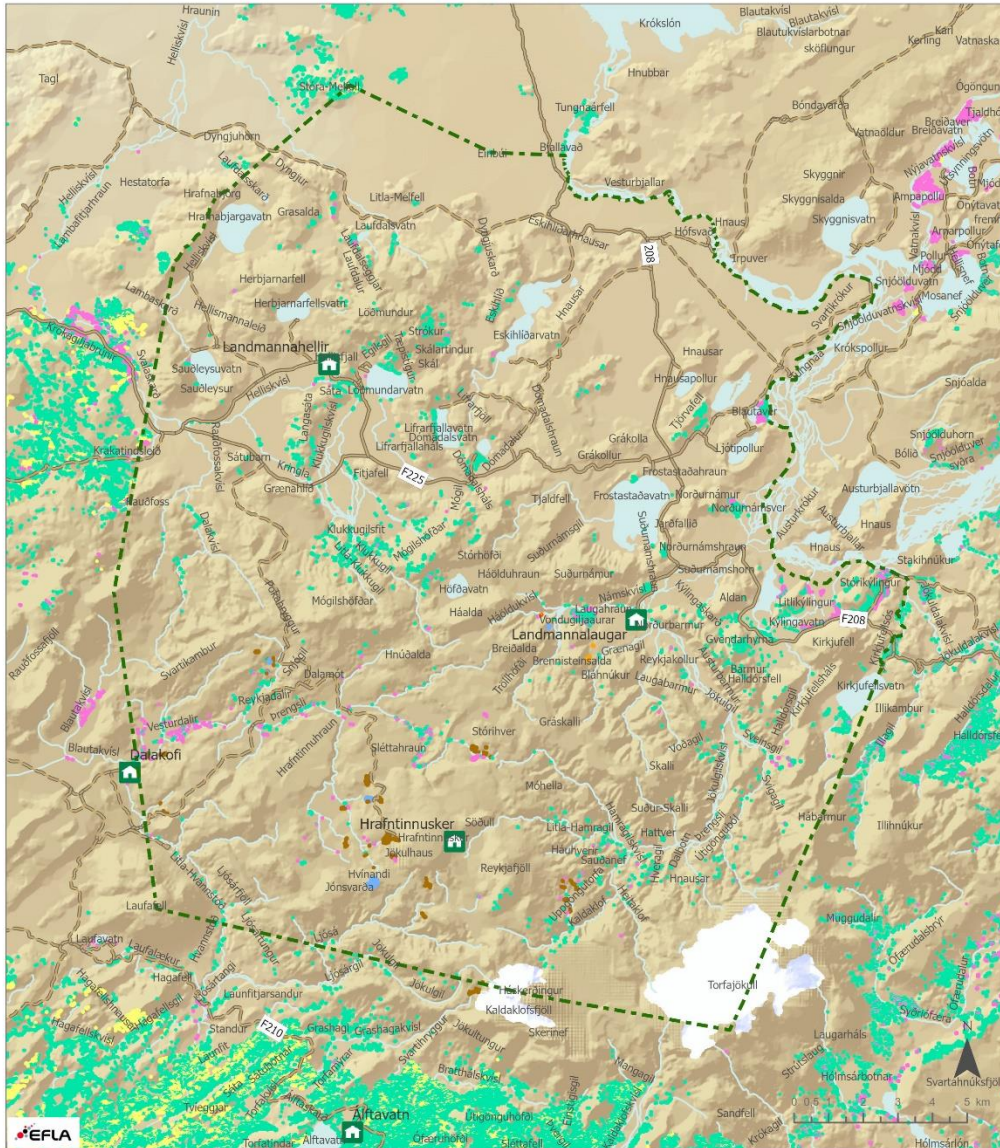
Svæðisskipting, göngu- og reiðleiðir. Kort má finna í betri upplausn á heimasíðu [Umhverfisstofnunar](http://Umhverfisstofnunar.is).



<p>SKÝRINGAR</p> <ul style="list-style-type: none"> Skálar Friðlandsmörk Megin fjallvegir Aðrir fjallvegir (illfærir) 		<p>Svæðisskipting</p> <ul style="list-style-type: none"> Svæði 1, jarðhitasvæði: Fylgja skal göngustigum í hnívetna. Óheimilt er að aka utan veglinu og lenda mönnum loftförum. Svæði 2, viðkvæm jarðminjasvæði: Fylgja skal göngustigum þar sem þeir eru til staðar. Umferð um hluta svæðisins er takmörkuð. Svæði 3, síður viðkvæm svæði: Fylgja skal göngustigum þar sem þeir eru til staðar. 		<ul style="list-style-type: none"> Gönguleið, auðveld, stíkuð Gönguleið, krefjandi, stíkuð Gönguleið, kefjandi, óstíkuð Megin reiðleið Reiðleið, einhesta 	
<p>Friðland að Fjallabaki Svæðisskipting, göngu- og reiðleiðir</p> <p><small>Heimild: Umhverfisstofnun Málkvarði 1:100 000 / A4 Dagr: desember 2019 Breytt: október 2020</small></p>					

Viðauki VII

Vistgerðakort má nálgast í betri upplausn á heimasíðu [Umhverfisstofnun](http://Umhverfisstofnun.is)



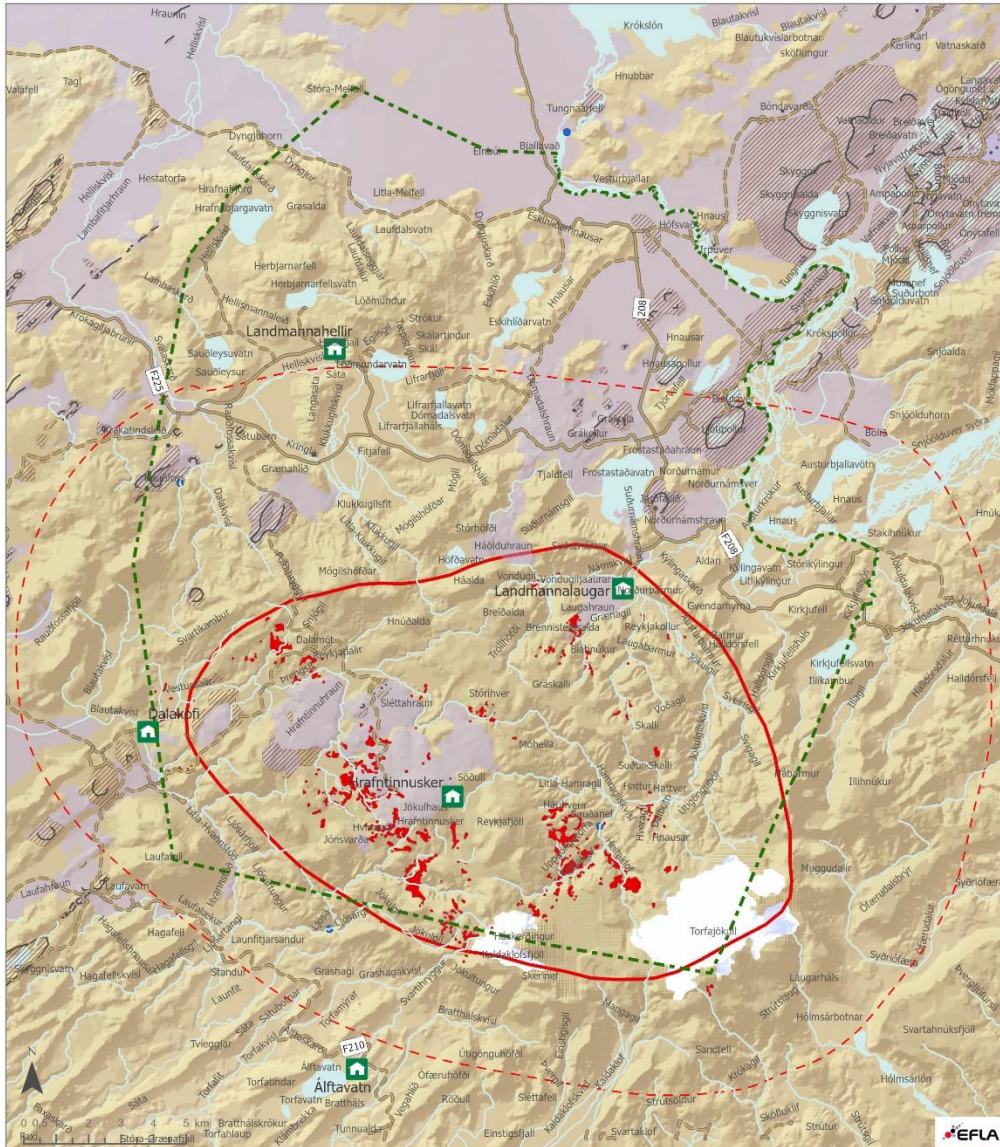
SKÝRINGAR	
	Friðlandsmörk
	Skálar
	Megin fjallvegir
	Aðrir fjallvegir (illfærir)
	Fjallahveravist
	Hengistarrarflovavist
	Hveraleirsvist
	Móahveravist
	Mýrahveravist
	Starungsmýravist
	Viðkjarrvist

Friðland að Fjallabaki
Vistgerðir með hátt verndargildi

Heimild: Vistgerðakort Náttúrufræðistofnunar Íslands.
Mælikvarði 1:150.000 I:A4
Dags. desember 2019

Viðauki VIII

Jarðminjakort má nálgast í betri upplausn á heimasíðu [Umhverfisstofnunar](http://Umhverfisstofnunar.is).



<p>SKÝRINGAR</p> <ul style="list-style-type: none"> Friðlandsmörk Fjallaskálar Megin fjallvegir Aðrir fjallvegir (illfærir) Sérstök vernd jarðminja Fossar Gufu- og leirverasvæði 	<ul style="list-style-type: none"> Gígar frá nútíma - gígbrún Gígar frá nútíma Nútímahraun Torfajökulsáskjja Torfajökulseldstöðin 	<p>Friðland að Fjallabaki</p> <p>Jarðminjar sem njóta verndar skv. 61. gr. laga um náttúruvernd nr. 60/2013.</p> <p>Heimild: Náttúrufræðistofnun Íslands og Ísor</p> <p>Mælikvarði 1:350.000 í A4 Dags: desember 2019 Breytt: október 2020</p>
--	---	---

Viðauki IX

Samráðsaðilar voru boðnir á fundi, ýmist opna samráðsfundi eða sérstaka fundi vegna sérhagsmuna. Auk neðangreindra samráðsaðila þá voru fjöldi einstaklinga sem tók þátt í samráðinu á opnum samráðsfundum. Fundargerðir allra þessara funda ásamt hagsmunaaðilagreiningu má nálgast á heimasíðu [Umhverfisstofnunar](#).

- Atlantsflug
- Áfangar ehf.
- Ásahreppur
- Ferðafélag Íslands
- Ferðaklúbburinn 4x4
- Ferðamálastofa
- FETAR Landsamtök
- Félag leiðsögumanna
- Fiskistofa
- Fitjamenn
- Fjallahjólalagabandalagið
- Fjallskilanevnd Rangárþings ytra
- Flugmálafélag Íslands
- Fuglavernd
- Hálandisnevnd Rangárþings ytra
- Heimsminjanefnd UNESCO
- Hekluhestar
- Heli Austria Iceland
- Hraunhestar
- Hellismenn
- Holtungar – Mountain mall
- Hótel Hrauneyjar
- Hraunhestar
- Höll (Kýlingakofi) – Hallarvinir
- Icebikeadventure
- Íslenskir fjallaleiðsögumenn
- Íshestar
- Katla GeoPark
- Landgræðslan
- Landsnet
- Landssamband hestamanna
- Landssamtök hjólræðamanna
- Landsamband íslenskra vélsleðamanna
- Landsvirkjun
- Landvernd
- Lögreglan á Suðurlandi
- Markaðsstofa Suðurlands
- Minjastofnun Íslands
- Náttúrufræðistofnun Íslands
- Náttúrustofa Suðurlands
- Náttúruverndarsamtök Íslands
- Náttúruverndarsamtök Suðurlands
- Neyðarlínan 112
- Norðurflug
- Rangárþing eystra
- Rangárþing ytra
- Reykjavíkhelicopter
- Ríkiseignir
- Rjúpnaveilir í Landsveit
- Samgöngustofa
- Samtök ferðaþjónustunnar
- Samút
- SaveTravel
- Skaftárhreppur
- Skipulagsstofnun
- Skotvís
- Skógræktin
- Slysavarnafélagið Landsbjörg
- Umhverfis- og auðlindaráðuneytið
- Útivist
- Vatnajökulspjóðgarður
- Vegagerðin
- Veiðifélag Landmannaafrettar
- Vulcano hut (Þórsmörk)
- Þyrluþjónustan

Mars 2021

Fyrir hönd Umhverfisstofnunar:

Sigrún Ágústsdóttir, forstjóri

Hákon Ásgeirsson, teymisstjóri

Þórdís Björt Sigþórsdóttir, sérfræðingur

Guðmundur Ingi Guðbrandsson
umhverfis- og auðlindaráðherra