



Grunnástandsskýrsla

vegna spilliefnamóttöku ÍGF á Esjumelum

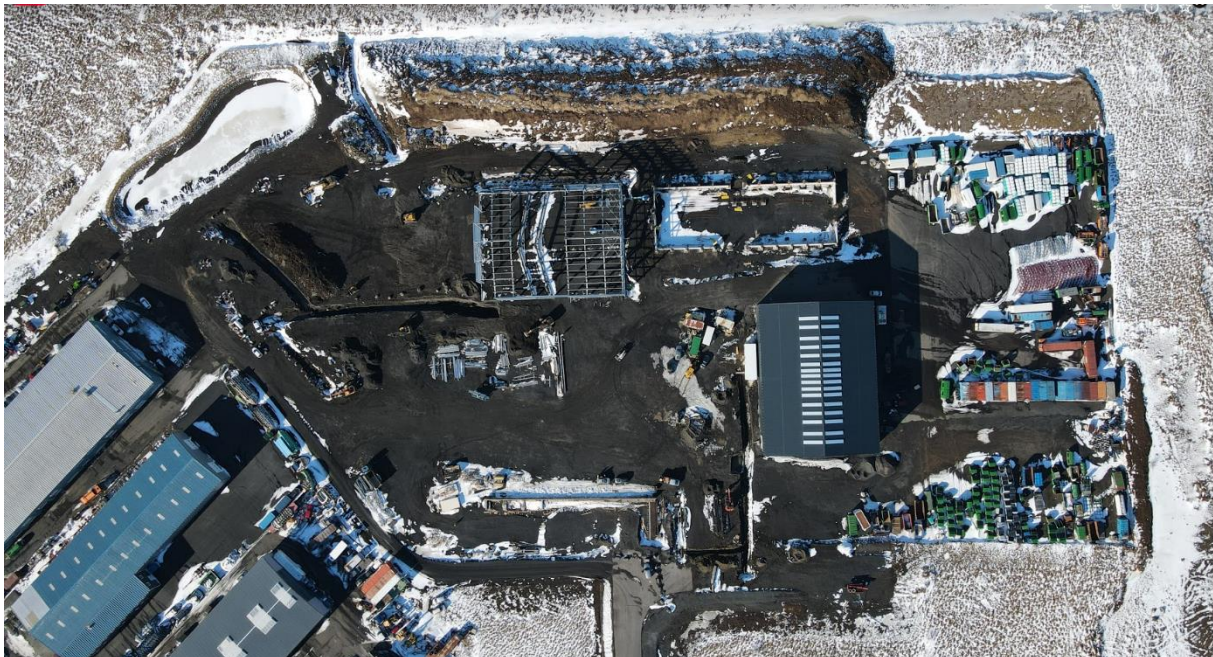
Efnisyfirlit

Inngangur.....	2
Mengunarhætta af þeim efnum sem tekið er á mótí	3
Mengunarvarnir.....	4
Mat á mögulegri mengun á lóðinni.....	5

Inngangur

Í 15. grein reglugerðar nr. 550/2018 um losun frá atvinnurekstri og mengunarvarnaeftirlit segir að þegar „starfsemi felur í sér notkun, framleiðslu eða losun tiltekinna hættulegra efna skal rekstraraðili, með hliðsjón af mögulegri jarðvegs- og grunnvatnsmengun á iðnaðarsvæði starfseminnar, skal taka saman og leggja fyrir Umhverfisstofnun skýrslu um grunnástand svæðisins áður en starfsemin hefst eða áður en starfsleyfi starfseminnar er uppfært.“

Í skýrslunni eru teknar saman upplýsingar um grunnástandi jarðvegs- og grunnvatnsmengunar við Koparsléttu 22 og Kalksléttu 1, þar sem spilliefnamóttaka fyrirtækisins verður staðsett. Skýrslan er unnin eftir leiðbeiningum Umhverfisstofnunar og Framkvæmdastjórnar Evrópusambandsins varðandi kröfur sem fram koma í 2. mgr. 22. gr tilskipunar um losun í iðnaði (sambættar mengunarvarnir og eftirlit með mengun) um grunnástandsskýrslur.



Mynd 1. Yfirlitsmynd af uppbyggingu á Kalksléttu 1. Í neðra horninu vinstra megin sjást þrjár byggingar og er sú efsta byggingin á Koparsléttu 22 þar sem spilliefnamóttakan verður staðsett í byrjun.



Mynd 2. Yfirlitsmynd af svæðinu á Esjumelum. Fremst á myndinni er Kalkslétta 1 og hægra megin á myndinni sést í Koparsléttu 22, merkt með rauðum hring. Þessi mynd sýnir vel nálægð við starfsemi annarra fyrirtækja á svæðinu.

Mengunarhætta af þeim efnum sem tekið er á mótí

Í samræmi við leiðbeiningar Framkvæmdastjórnar Evrópusambandsins og Umhverfisstofnunar fyrir gerð grunnástandsskýrsla er í þessum kafla eingöngu lögð áhersla á efni sem geta verið mengandi fyrir jarðveg og grunnvatn. Eiginleikar þeirra efna sem tekið er á mótí eru mismunandi en öll þessi efni eru meðhöndluð af sömu varúð og eru mengunarvarnir, verkferlar og vinnubrögð eftir því. Hér eftir kemur upptalning á þeim efnum sem berast í spilliefnamóttökuna sem talin eru geta valdið jarðvegs- og/eða grunnvatnsmengun.

Rafgeymar og rafhlöður

Megnið af því sem berst í spilliefnamóttökuna eru rafgeymar og rafhlöður en í þeim eru sýra og blý sem geta verið mengandi og eru því geymd í lekaheldum körum.

Olía/smurolía í smáílátum

Brúsar sem innihalda olíu eru tæmdir og olíusíur úr bifreiðum eru pressaðar og olíunni safnað saman. Mest eru u.þ.b. 3-5 tonn af olíu á staðnum í einu. Olían er geymd innan lekahólfs og í lekaheldu kari til að koma í veg fyrir leka. Lokað er fyrir öll ræsi í spilliefnamóttökunni og því ekki hætta á að olía komist í fráveituna. Fyrir utan spilliefnamóttökuna er allt malbikað og því ekki hætta á jarðvegs- né grunnvatnsmengun.

Útrýmingaefni

Hér um ræðir bæði plöntuverndarvörur og sæfivörur. Þessar vörur innihalda mörg hver virk efni sem geta verið hættuleg umhverfinu en spilliefnamóttökunni berast aðallega tómar umbúðir af þessum flokki og eru geymd í lokuðum umbúðum í lekaheldum körum innan lekahólfsins sem lágmarkar hættu á leka. Árið 2020 voru alls eingöngu 228 kg sem bárust spilliefnamóttökunni og eru ílátin meðtalin í því

magni. Heildarmagn útrýmingaefna sem barst spilliefnamóttökunni árið 2020 var eingöngu 228 kg og eru umbúðir efnanna meðtalin í því magni.

Málning og lökk

Spilliefnamóttökunni berst ýmis konar málning og lökk sem geta haft skaðleg áhrif á jarðveg/og eða vatnaumhverfið, mismikil eftir vörum. Þessar vörur koma mest í tómunum eða hálf tómunum umbúðum sem eru geymd í lekahöldum körum innan lekahólfs. Það eru því afar lítlar líkur á að þessi efni komist út fyrir mengunarvarnir.

Mengunarvarnir

Í móttökunni er útbúið lekahólf þar sem flokkunin fer fram og efnin eru geymd í umbúðum í lekaheldum körum. Ef svo ólíklega vildi til að umbúðir færu að leka og lekaheldu körin gæfu sig og efnaleki yrði myndi lekahólfið grípa þann leka sem svo yrði þurrkaður upp með ísogsefnum, sem svo yrði fargað með viðeigandi hætti.

Lóðin á Koparsléttu 22 er malbikuð og lóðin að Kalksléttu 1 verður malbikuð og það lágmarkar áhættu á jarðvegs og grunnvatnsmengun.

Allt frárennsli frá byggingunum verður leitt í gegnum sand- og olúgildru áður en það fer í almennt frárennsli og þannig er hægt að fanga leka sem næði út fyrir umbúðirnar í lekaheldu körunum innan lekahólfsins og í næsta niðurfall.

Viðbragðsáætlanir hafa verið gerðar og voru unnar í samræmi við áhættugreiningu fyrir spilliefnamóttökuna. Áhættugreiningin sýnir að miðað við mengunarvarnir eru afar litlar líkur á að leki verði þannig að hann komist í umhverfið og haft skaðleg áhrif á jarðveg og grunnvatn.

Tafla 1. Áhættugreining fyrir spilliefnamóttökunnar

Áhætta á að starfsemin skili ekki réttum gæðum, hafi slæm áhrif á umhverfið eða öryggi Miðast við þær aðstæður sem eru fyrir hendi þegar greiningin er gerð							
Áhættugreining vegna spilliefnamóttöku 12.03.2021							
Áhrif							
Áhætta	Umhverfið	Öryggi	Áhrif	Líkur (1-5)	Afleðingar (1-5)	L x A	Stig áhættu
Leki innandryra	x		Gæti valdið loftmengun. Mismunandi eftir efnun.	1	1	1	Lítill
Leki úti	x		Getur lekið í niðurföll. Mismunandi eftir efnun.	1	3	3	Lítill
Loftmengun	x		Staðbundin, minniháttar áhrif á umhverfi	2	1	2	Lítill
Óæskileg blöndun efnna	x		Minniháttar áhrif á umhverfi	1	3	3	Lítill
Eldhætta	x		Staðbundin loftmengun	1	3	3	Lítill
Sprengihætta	x		Loftmengun og skemmdir á eignum	1	4	4	Lítill
Meðhöndlun á óþekktu efni	x		Staðbundin loftmengun, minniháttar áhrif á umhverfi	2	2	4	Lítill

Mat á mögulegri mengun á lóðinni

Eins og komið hefur fram mun spilliefnamóttakan vera staðsett á Koparsléttu 22 til að byrja með en færð yfir á Kalksléttu eftir óákveðinn tíma.

Þegar Vélamiðstöðin flytur til Koparsléttu 22 sumarið 2018 hafði ekki verið starfssemi í húsinu áður en þó var hafin sambærileg starfssemi í húsunum í kring.

Nú er verið er að byggja upp aðstöðu fyrir starfssemi Íslenska gámafélagsins á Kalksléttu 1 og er það fyrsta starfsemin á lóðinni. Jarðvegskipt var, malbikað og nú eru tvær skemmur risnar en þriðja skemman er enn í byggingu.

Þar sem ekki hefur verið áður starfssemi á lóðinni er afar líklegt að grunnástand lóðanna sé laust við jarðvegs- og grunnvatnsmengun. Þá er einnig ólíklegt að mengun muni leiða af spilliefnamóttökunni miðað við þau efni sem tekið er á mót, magn þeirra og mengunarvarnir.