



Mjölverksmiðjur félagsins í Vestmannaeyjum og á Þórshöfn

Skýrsla um grænt bókhald fyrir rekstrarárið 2019

Efnisyfirlit

Efnisyfirlit.....	2
Áritun stjórnar Ísfélags Vestmannaeyja.....	3
Áritun endurskoðanda.....	4
Upplýsingar um fyrirtækið og starfsleyfi fiskimjölsverksmiðjanna:	5
Vinnsluferlar fiskimjölsverksmiðjanna	6
Vinnsluferill ÍVPH.....	6
Vinnsluferill FES.....	7
Umfang starfseminnar.....	7
Umhverfisþættir í grænu bókhaldi – vinsun.....	8
Hluttur starfsmanna í vinnu við grænt bókhald.....	8
Umhverfismál	8
Umhverfisstefna.....	8
Lykiltölur um umhverfismál, hráefna- og auðlindanotkun	8
Umhverfismörk fyrir losun og önnur ákvæði í starfsleyfi.....	8
Hráefni, hjálparefni og auðlindir.....	8
Umhverfisþættir.....	9
Tegundir og magn mengunarefna í framleiðslu- og vinnsluferli.....	9
Tegundir og magn mengunarefna í framleiðsluvörum.....	10
Tegundir og magn mengunarefna í útblæstri	10
Magn og meðferð úrgangs og mengunarefni í úrgangi	11

Töflu- og myndayfirlit

Mynd 1 - Vinnsluferlið	6
Mynd 2 - Vinnsluferlið	7
Tafla 1 – Umhverfismörk/önnur ákvæði	8
Tafla 2 – Hráefni, hjálparefni og orku- og auðlindanotkun.....	9
Tafla 3 – Magn SO ² og CO ² í útblæstri.....	10

Áritun stjórnar Ísfélags Vestmannaeyja

Ábyrgð stjórnar Ísfélags Vestmannaeyja hf. á þeim upplýsingum sem eru í skýrslu þessari um grænt bókhald er staðfest með undirskriftum stjórnarmanna hér að neðan. Engin frávik á sviði umhverfismála í rekstri fiskimjölsverksmiðja Ísfélags Vestmannaeyja eru talin hafa orðið á tímabilinu sem skýrslan nær yfir.

Vestmannaeyjum 18. maí 2020

Stjórn Ísfélags Vestmannaeyja hf.

Gunnlaugur Sævar Gunnlaugsson

Einar Sigurðsson

Guðbjörg Matthíasdóttir

Sigurbjörn Magnússon

Áritun endurskoðanda

Ég hef endurskoðað útreikninga og yfirlit um upplýsingar sem fram komu í grænu bókhaldi fyrir fiskimjölsverksmiðjur Ísfélags Vestmannaeyja hf., í Vestmannaeyjum og á Þórshöfn. Þetta er gert í samræmi við kröfur í reglugerð nr. 851/2002 um grænt bókhald. Fiskimjölsverksmiðjur Ísfélags Vestmannaeyja hf. eru í flokki þeirra starfsstöðva sem falla undir viðauka þeirrar reglugerðar. Grænt bókhald er lagt fram af stjórnendum Ísfélags Vestmannaeyja hf og á ábyrgð þeirra. Ábyrgð mín felst í því álitum sem ég læt í ljós á framsettum gögnum í grænu bókhaldi fyrir rekstrarárið 2019 á grundvelli endurskoðunarinnar.

Endurskoðunin er í samræmi við góðar endurskoðunarvenjur, en samkvæmt henni ber að skipuleggja og haga endurskoðuninni þannig að grænt bókhald sé í meginatriðum án annmarka. Endurskoðunin felur í sér greiningaraðgerðir, úrtakskannanir og athuganir á gögnum til að sannreyna upplýsingar sem fram eru settar í grænu bókhaldi. Endurskoðunin felur einnig í sér athugun á útreikningum sem beitt er við mat á stærðargráðu einstakra þátta sem upp eru taldir í því. Ég tel að endurskoðunin sé nægjanlega traustur grunnur til þess að byggja álit mitt á.

Það er álit mitt að grænt bókhald fyrir fiskimjölsverksmiðjur Ísfélags Vestmannaeyja hf. gefi glögga mynd af umhverfisáhrifum rekstrarins fyrir rekstrarárið 2019, í samræmi við góðar og viðteknar venjur í atvinnugreininni.

Reykjavík 18. maí 2020

Endurskoðun BT ehf.

Birkir Leósson
Löggiltur endurskoðandi

Upplýsingar um fyrirtækið og starfsleyfi fiskimjölsverksmiðjanna:

Nafn og heimilisfang:

Ísfélag Vestmannaeyja hf.
Tangagata 1
900 Vestmannaeyjar

Um starfsleyfi fiskimjölsverksmiðjunnar á Þórshöfn (hér eftir einnig nefnt ÍVÞH)

- Fiskimjölsverksmiðjan er staðsett á Hafnarvegi við hafnarsvæði Þórshafnar.
- Umhverfisstofnun gefur út og hefur eftirlit með starfsleyfi til ÍVÞH.
- Númer fyrirtækjaflokks: 6.9
- Fyrirtækið hefur ekki sótt um undanþágu frá færslu græns bókhalds, sbr. 14.gr.
- Gildistími: til 31. janúar 2030.
- Ábyrgðarmenn/tengiliðir græns bókhalds: Rafn Jónsson
- Verksmiðjustjóri: Rafn Jónsson
- Þættir í starfsemi verksmiðjunnar sem starfsleyfið gildir fyrir og færa á grænt bókhald yfir:
 - Framleiðslu á fiskimjöli og lýsi úr allt að 950 t af hráefni (fiski og fiskúrgangi) á sólarhring auk loðnu- og síldarflokkunar og loðnuhrognatöku.

Um starfsleyfi fiskimjölsverksmiðjunnar í Vestmannaeyjum (hér eftir einnig nefnt FES)

- Fiskimjölsverksmiðjan er staðsett austast á hafnarsvæðinu við Nausthamarsbryggju.
- Umhverfisstofnun gefur út og hefur eftirlit með starfsleyfi til FES.
- Númer fyrirtækjaflokks: 6.9
- Fyrirtækið hefur ekki sótt um undanþágu frá færslu græns bókhalds, sbr. 14.gr.
- Gildistími: til 31. janúar 2030.
- Ábyrgðarmenn/tengiliðir græns bókhalds: Páll Scheving Ingvarsson
- Verksmiðjustjóri: Páll Scheving Ingvarsson
- Þættir í starfsemi verksmiðjunnar sem starfsleyfið gildir fyrir og færa á grænt bókhald yfir:
 - Framleiðslu á fiskimjöli og lýsi úr allt að 1.200 t af hráefni (fiski og fiskúrgangi) á sólarhring auk loðnu- og síldarflokkunar og loðnuhrognatöku.

Framkvæmdastjóri og stjórn Ísfélags Vestmannaeyja hf.:

Framkvæmdastjóri: Stefán Friðriksson
Formaður: Gunnlaugur Sævar Gunnlaugsson
Varaformaður: Einar Sigurðsson
Guðbjörg Matthíasdóttir
Sigurbjörn Magnússon

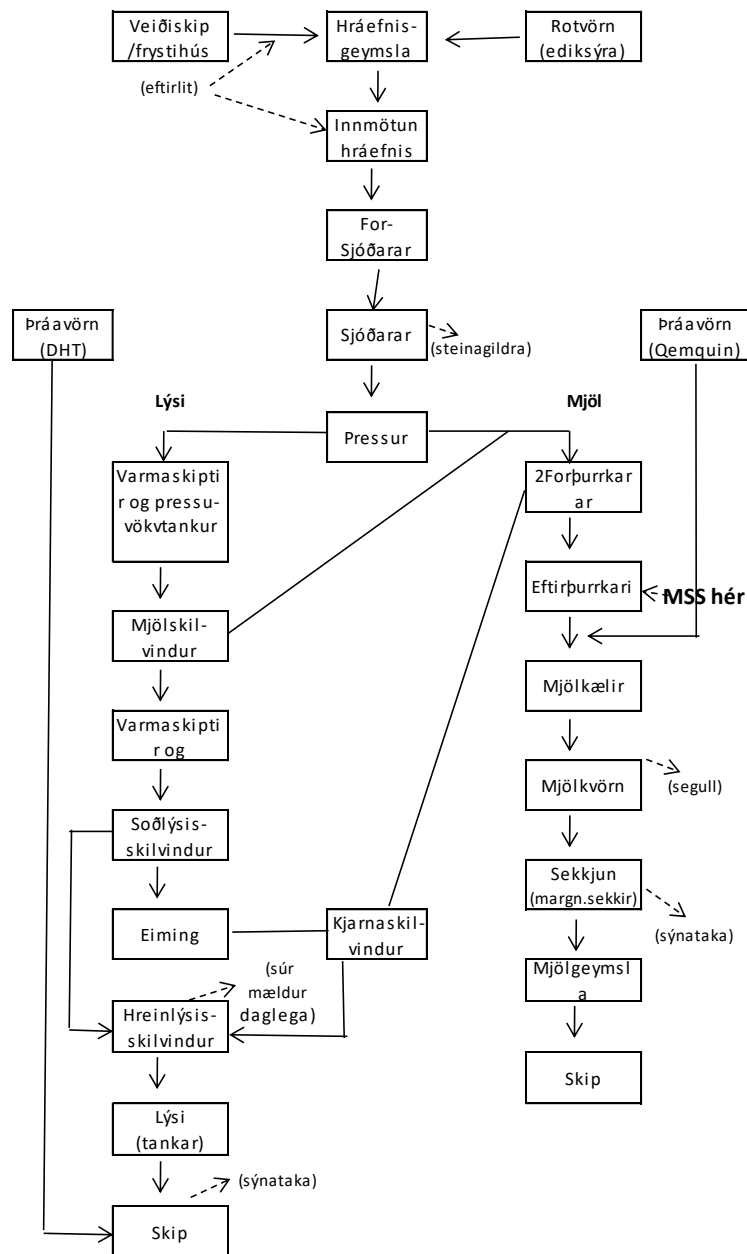
Tímabil sem grænt bókhald nær yfir:

1. janúar – 31. desember 2019

Vinnsluferlar fiskimjölsverksmiðjanna

Vinnsluferill ÍVPH

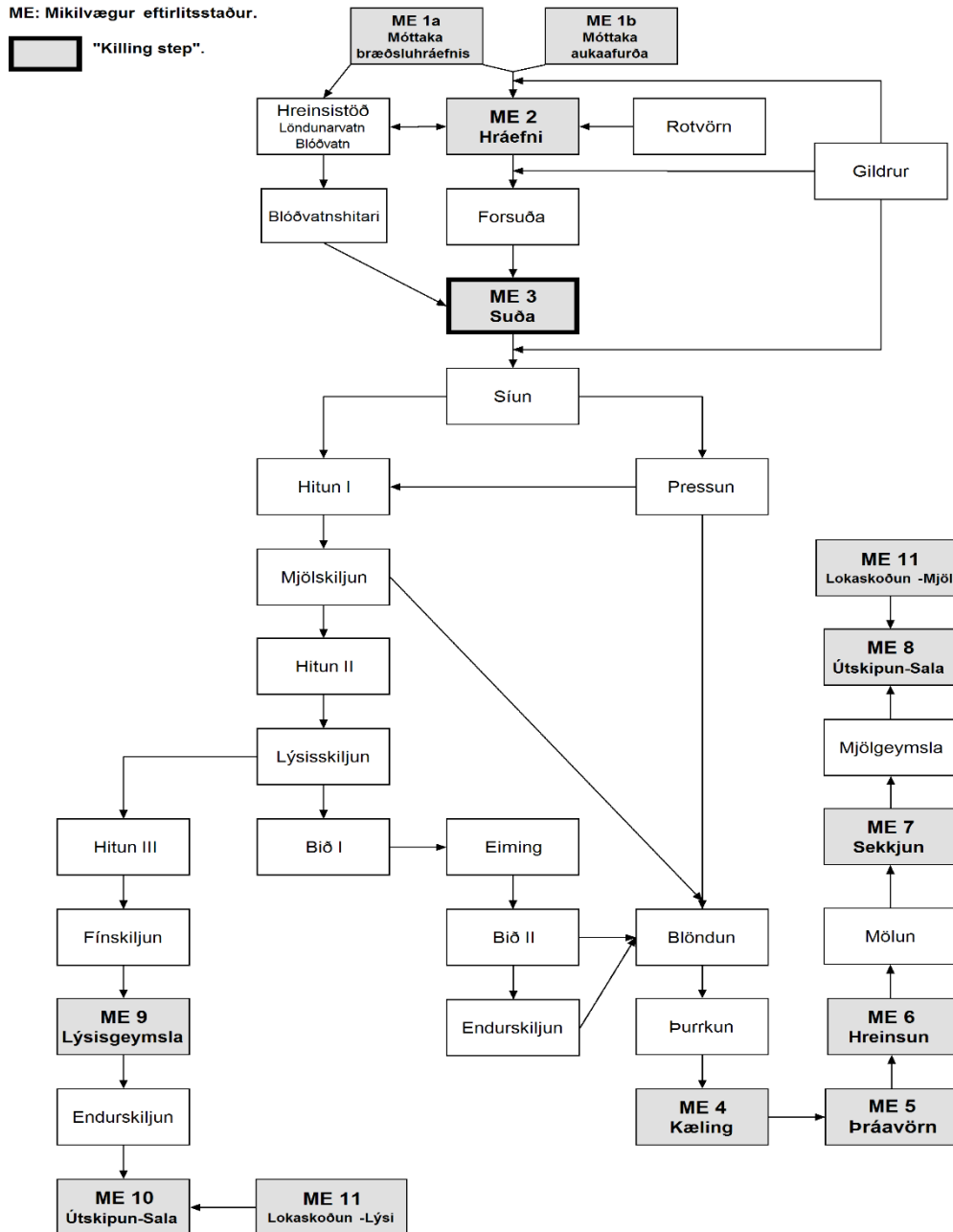
Á mynd 1 má sjá einföldun á vinnsluferli í ÍVPH. Framleiðsluferli fiskimjölsverksmiðju er byggt upp af mörgum einingum. Helstu ferlar í vinnslulínunni eru: löndun, síun, vigtun, geymsla, innmötun, suða, síun, pressun, skiljun, soðeiming og þurrkun. Fullunnar afurðir verksmiðjunnar eru fiskimjöl í tveimur gæðaflokkum og lýsi í tveimur gæðaflokkum.



Mynd 1 - Vinnsluferlið

Vinnsluferill FES

Á mynd 2 má sjá einföldun á vinnsluferli í FES. Framleiðsluferli fiskimjölsverksmiðju er byggt upp af mörgum einingum. Helstu ferlar í vinnslulínunni eru: löndun, síun, vigtun, geymsla, innmötun, suða, síun, pressun, skiljun, soðeiming og þurrkun. Fullunnar afurðir verksmiðjunnar eru fiskimjöl í þrem gæðaflokkum og lýsi í tveimur gæðaflokkum.



Mynd 2 - Vinnsluferlið

Umfang starfseminnar

Á rekstrarárinu voru 14 fastráðnir starfsmenn í þeirri starfsemi ÍVPH sem skýrsla þessi um grænt bókhald nær yfir. Á tímabilinu framleiddi ÍVPH 3.516 tonn af fiskimjöli og 2.316 tonn af lýsi.

Á rekstrarárinu voru 15 fastráðnir starfsmenn í þeirri starfsemi FES sem skýrsla þessi um grænt bókhald nær yfir. Á tímabilinu framleiddi FES 4.212 tonn af fiskimjöli og 1.221 tonn af lýsi.

Umhverfisþættir í grænu bókhaldi – vinsun

Í starfsleyfi beggja fiskimjölsverksmiðja er krafa um reglubundna vöktun nokkurra umhverfisþátta sem helst geta haft neikvæð áhrif á umhverfið. Þættirnir eru lykt, loftmengun, frárennsli og úrgangur.

Hlutur starfsmanna í vinnu við grænt bókhald

Á skrifstofu félagsins eru færðar í rekstrarbókhald magntölur yfir innkeypt hráefni. Þar er einnig haldið utan um magntölur yfir innkeypt eldsneyti, hjálparefni, hreinsiefni, smurefni og ýmsar rekstrarvörur. Starfandi verksmiðjustjórar safna þessum upplýsingum saman og setja þær upp í grænt bókhald fyrirtækisins.

Umhverfismál

Helstu þættir í starfsemi fiskimjölsverksmiðjanna sem geta haft áhrif á umhverfið eru lykt, sem fer að mestu eftir ferskleika hráfnisins, brunagös, s.s. brennisteinstvíoxíð (SO₂) úr reyk háfum og svo magn fitu, svífefna, lífrænna efna (COD) og sýrustigs í frárennsli sem leitt er í sjó.

Umhverfisstefna

Stjórn Ísfélag Vestmannaeyja hf. hefur ekki markað skriflega umhverfisstefnu fyrir verksmiðjuna.

Lykiltölur um umhverfismál, hráefna- og auðlindanotkun

Umhverfismörk fyrir losun og önnur ákvæði í starfsleyfi

Í töflu 1 má sjá umhverfismörk fyrir losun og önnur ákvæði sem eru sett fram í starfsleyfum hvorrar fiskimjölsverksmiðju.

Tafla 1 – Umhverfismörk/önnur ákvæði

Framleiðslu- eða umhverfisþáttur	Umhverfismörk/önnur ákvæði í starfsleyfi (Hámarksstyrkur eða magn efna/þátta)
Hráefni	Magn reikulla köfunarefnissambanda/basa í hráefni (TVN-gildi) skal ekki fara yfir 100 mg N/100 g nema í undantekningartilfellum.
Frárennsli á sólarhring	Fita: 100 mg/1 Svífefni: 300 g/t hráefnis COD: 1,5 kg/t hráefnis
Loftmengun	Umhverfismörk í reglugerð um loftgæði (nr. 787/1999) gilda.
Hljóðvist	Hljóðstig í nærliggjandi íbúðarbyggð samkvæmt mörkum í reglugerð nr. 933/1999.

Hráefni, hjálparefni og auðlindir

Magn meginhráefna og hjálparefna sem notuð voru í fiskimjölsverksmiðjum á tímabilinu má sjá í töflu 2. Ediksýra var notuð til að lengja geymslutíma blóðvatns og hráefnis og auðvelda vinnslu. Lífræn þráavörn af gerðinni Aquapet AP og TocoPet voru notuð í fiskimjöl til að koma í veg fyrir þránun afurðanna en í fiskeldislýsi var notað TocoPet og BHT í sama tilgangi (sjá í töflu 2). Samkvæmt starfsleyfum fiskimjölsverksmiðjanna á hráefni ávallt að vera sem ferskast til að lágmarka lykt frá verksmiðjunni. Því fóru fram reglulegar mælingar með tilliti til eftirfarandi þátta:

- TVN-gildi og hitastig hráefnis var mælt a.m.k. tvisvar á sólarhring í hvorri verksmiðjunni þegar starfsemi var í gangi og þegar skipt var um hráefnisgeymslu eða hráefnisfarm.
- Hitastig landaðs fisks var mælt.

Tafla 2 – Hráefni, hjálparefni og orku- og auðlindanotkun

Hráefni/hjálparefni	Heildarmagn	Magn á hvert tonn hráefnis	Heildarmagn	Magn á hvert tonn hráefnis
Verksmiðja	Fiskimjölsverksmiðja FES		Fiskimjölsverksmiðja ÍVBH	
Hráefni notað í Fiskimjöl og Lýsi				
Loðna (tonn)	0		0	
Kolmurni (tonn)	12.356		1.265	
Síld (tonn)	5.534		9.951	
Makríll (tonn)	2.353		3.049	
Heildarmagn hráefnis (tonn)	20.361		14.269	
Mengandi efni				
Klór (ltr)	300		60	
Saltpéturssýra 68% (ltr)	412			
Saltsýra 30% (kg)	240			
Kvoðuhreinsir (ltr)			400	
Súlfanmínsýra (kg)			550*	
Vítissódi (kg)			4.900	
Brite CIP-30 (kg)	5.320			
Hjálparefni í framleiðslu (rotvarnarefni):				
Ediksýra (ltr)	37.800	1,86	37.800	2,65
Maurasýra (kg)				
Þrávörm lífræn (kg)	560	0,03	1.520	0,11
Þrávörm EHQ (kg)				
Þrávörm BHT (kg)				
Orkunotkun/auðlind				
Rafmagn (kWh)	2.251.572	110,58	2.401.336	168,29
Smurólía (ltr)	120	0,01	316	0,02
Verksmiðjuólía, endurunnin (kg)	861.982	42,33	628.930	44,08
Próþangas (kg)	302	0,01		
Dieselólía (ltr)	11.241	0,55	8.554	0,60
Heitt vatn (m ³)	35.863	1,76		
Kalt vatn (m ³)	18.731	0,92	16.005	1,12

* áætluð notkun af vörukanpum fyrra árs

Umhverfisþættir

Tegundir og magn mengunarefna í framleiðslu- og vinnsluferli

Í framleiðsluferlinu eru rotvarnarefnið ediksýra notuð til að auka geymsluþol hráefnisins.

Verksmiðjuólía

Við framleiðsluna er notuð verksmiðjuólía til gufuframleiðslu og þurrkunnar. Báðar verksmiðjurnar nota verksmiðjuolíu sem aðal orkugjafa. Verksmiðjuólía er blanda af svartolíu og endurunninni úrgangsolíu, en sú olía fellur til hér á landi frá almenningi og hinum ýmsu atvinnugreinum. Úrgangsolían fer í gegnum hreinsunarferli hjá Olíudreifingu. Það er mat

stjórnenda Ísfélags Vestmannaeyja að orkugjafi þessi sé því einstaklega umhverfisvænn þar sem lágmarkaður er flutningur þessarar olíu til óhjákvæmilegrar brennslu.

Tegundir og magn mengunarefna í framleiðsluvörum

Ekki er um að ræða nein mengunarefni í framleiðsluvörum fiskimjölsverksmiðjanna. Þó ber að hafa í huga að sá fiskur sem notaður er við framleiðslu fiskimjöls og lýsis hjá verksmiðjunni getur verið mengaður af þrávirkum lífrænum efnum á borð við díoxín.

Tegundir og magn mengunarefna í útblæstri

Fiskimjölsverksmiðjan ÍVPH: Loftræst er frá helstu tækjum í votvinnslunni, eimurinn er þéttur í varmaskipti sem flytur uppgufunarloftið í gegnum þvotta- og þéttiturna til kælingar. Þetta loft fer í skortstein sem er 35 m. hár og er útblásturhraði að lágmarki 20 m/sek. Útblástursloft frá kötlum fer í skorstein sem er 25 m. hár.

Fiskimjölsverksmiðjan FES: Loftræst er frá helstu tækjum í votvinnslunni, eimurinn er þéttur í varmaskipti sem flytur varmann í uppgufuninni inná kerfi fjarhitunar Vestmannaeyjabæjar þar sem hann er nýttur til að hita upp íbúðarhús í Eyjum. Eftir það fer uppgufunarloftið í gegnum þvotta- og þéttiturna til kælingar og er það síðan brennt í brunahólfum gufukatla verksmiðjunnar (brennsla við 800°C í 1/3 úr sek.). Allt útblástursloft fer síðan í skorstein sem er 32 m hár og er útblásturhraði að lágmarki 20 m/sek.

Vöktun loftmengunar:

Magn rykefna í útblæstri út í andrúmsloftið var mælt hjá FES á rekstrarárinu og var undir viðmiðunarmörkum. Árið 2015 var mælt magn rykefna í útblæstri í andrúmsloftið hjá ÍVPH og var mælingin yfir viðmiðunum starfsleyfisins á þeim tímamarki en undir viðmiðunum eins og þau eru í starfsleyfi verksmiðjunnar í dag.

Í starfsleyfi fiskimjölsverksmiðjanna er gert ráð fyrir að meta eigi framlag verksmiðjunnar til loftmengunar í nágrenni hennar. Hvorutveggja skal mæla losun lyktarefna frá vinnslu og brunalofts frá olíubrennslu einhvern tímann á starfsleyfistímabilinu. Við brennslu svartolíu og verksmiðjuolíu myndast ýmis brunagös, s.s. SO², CO² og PAH efni sem fara út í andrúmsloftið í gegnum skorstein. Magn SO² sem myndaðist við bruna svartolíu á rekstrarárinu er áætlað í töflu 3. Í töflunni er magn gróðurhúsalofttegundarinnar CO², sem myndaðist við bruna olíu á rekstrarárinu áætlað út frá útreikningi í losunarskýrslu. Á þessu stigi er ekki mögulegt að áætla magn PAH efna. Gera má ráð fyrir að hluti af PAH efnunum eyðist í brunahólfum við það háa hitastig sem þar er. Ferskleiki hráefnis, reykheinsun lofts og lyktheyding, sem lýst er í köflunum hér að framan, er liður í að minnka magn lyktar og mengandi efna í útblæstri.

Tafla 3 – Magn SO² og CO² í útblæstri

Verksmiðja	FES	ÍVPH
Magn SO ² í útblæstri (tonn):	8,1	5,9
Magn CO ² í útblæstri (tonn):	2.619	1.910

Lykt:

Ekki er hjá því komist að nokkur lykt fylgi starfsemi fiskimjölsverksmiðju. Reynt er þó að lágmarka lyktina eins og kostur er. Í verksmiðjunum er notaður sá hreinsibúnaður sem krafist er af eftirlitsaðilum. Einnig er reynt að haga innkaupum á hráefni þannig að það sé sem ferskast þegar það er tekið til vinnslu. Ekki bærust neinar formlegar kvartanir vegna lyktar frá verksmiðjunum á rekstrarárinu.

Frárennslí

Fiskimjölsværksmiðjan ÍVPH: Á rekstrarárinu var magn frárennslis frá starfsleyfisháðum þáttum í starfsemi ÍVPH áætlað 550 tonn/klst sem er nær eingöngu kælisjó frá felliturnum værksmiðjunnar, en sá sjór er leiddur beint til sjávar aftur. Annað frárennslí var leitt í gegnum fitugildru sem fjarlægja megnið af fitunni og föstu efnunum úr frárennslinu.

Fiskimjölsværksmiðan FES: Á rekstrarárinu var magn frárennslis frá starfsleyfisháðum þáttum í starfsemi FES áætlað 715 tonn/klst sem er nær eingöngu kælisjó frá felliturnum værksmiðjunnar, en sá sjór er leiddur beint til sjávar aftur. Annað frárennslí var leitt í gegnum Samstáls síu og síðan Redox fitugildru sem fjarlægja megnið af fitunni og föstu efnunum úr frárennslinu. Eftir þá hreinsun fer frárennslíð í frárennsliskerfi Vestmannaeyjabæjar. Föstu efnin og fitan, sem skilin voru frá vatninu, eru endurunnin í værksmiðjunni. Um er að ræða frárennslí frá löndunarkerfi, hráefnisgeymslum, flokkun og hrognavinnslu sem og gólfum værksmiðjunnar. Frárennslí frá salernum, böðum og vöskum fer í beint í fráveitukerfi þéttbýlisins í Vestmannaeyjum.

Vöktun frárennslis:

Gert er ráð fyrir reglubundnum mælingum á frárennslí í framtíðinni til að uppfylla kröfur UST.

Magn og meðferð úrgangs og mengunarefni í úrgangi

Fiskimjölsværksmiðjan ÍVPH: Allt sorp og úrgangur er vandlega flokkaður í til þess gerð ílát eða gáma. Öllu sorpi og öðrum úrgang sem fellur til í værksmiðjunni er vandlega haldið til haga. Úrgangur er sendur til endurvinnslu eftir því sem hægt er, annað sorp er urðað. Magn sorps og úrgangs hefur ekki verið vigtað né mælt.

Fiskimjölsværksmiðan FES: Allt sorp og úrgangur er vandlega flokkaður í til þess gerð ílát eða gáma. Værksmiðjan er með samning við Kubbb hf. um að taka á móti þeim úrgangi og farga honum eða endurvinna hann í samræmi við gildandi reglur á hverjum tíma. Magn sorps og úrgangs hefur ekki verið vigtað né mælt þar sem Kubbbur hf. hefur ekki aðstöðu eða tæki til þess.