

Greinargerð
vegna umsóknar um starfsleyfi til 10.000 tonna
framleiðslu af laxi í sjókvíum í Dýrafirði

Arctic Sea Farm hf (áður Dýrfiskur hf) hóf vinnu við framkvæmd umhverfismats vegna áforma um stækkun laxeldi í Dýrafirði árið 2017. Matsáætlun var lögð fram í mars 2017 og matsskýrsla í apríl 2019.

Hér er gerð grein fyrir væntanlegri starfsemi samkvæmt 10. grein í reglugerð nr. 785/1999.

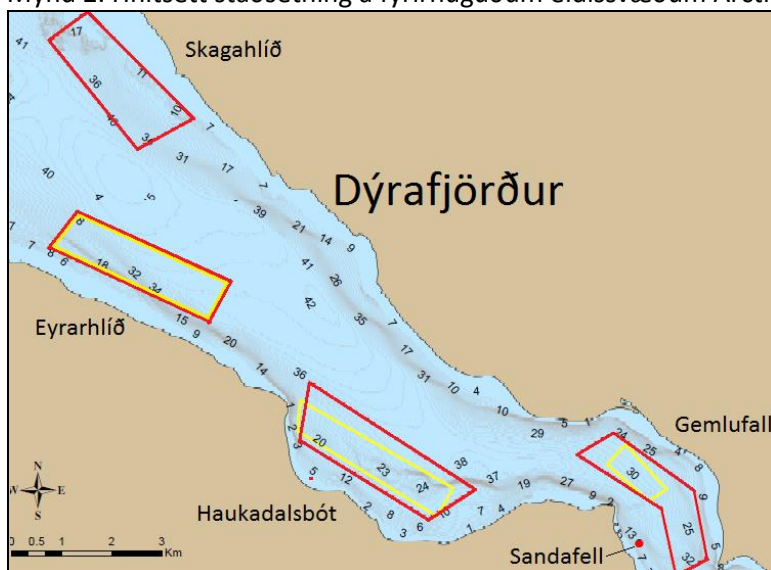
a) Lýsing á umfangi og uppdrætti af staðsetningum.

Gerð var grein fyrir umfangi laxeldisins og staðsetningu sjókvía. Ítarleg umfjöllun er jafnframt að finna í matsskýrslu sem send var til Skipulagsstofnunar og sem fylgir með umsókn.

Eldissvæði	Hornahnit staðsetningar (desimal minutes)						Dýpi (m)	Stærð (ha)	Áhrifasvæði (m)
	Hnit 1	Hnit 2	Hnit 3	Hnit 4	Hnit 5	Hnit 6			
Gemlufall	66°53.42 N 23°30.47 V	65°53.68 N 23°29.54 V	65°53.12 N 23°27.32 V	65°52.40 N 23°26.85 V	65°52.18 N 23°27.63 V	65°52.90 N 23°28.14 V	20-32	255	3.400-750
Haukadalsbót	65°53.35 N 23°37.76 V	65°53.99 N 23°37.63 V	65°52.96 N 23°33.08 V	65°52.61 N 23°34.25 V			20-35	340	3.400-1.000
Eyraryhlíð	65°55.23 N 23°44.73 V	65°55.63 N 23°44.07 V	65°55.01 N 23°39.90 V	65°54.56 N 23°40.36 V			20-42	306	3.400-900
Eyraryhlíð - festingar	65°55.278N 23°40.709V	65°55.107N 23°39.564V	65°54.493N 23°40.134V	65°54.633N 23°41.277V					
Skagahlíð	65°57.53 N 23°45.28 V	65°57.89 N 23°44.32 V	65°56.79 N 23°41.23 V	65°56.42 N 23°42.70 V			20-45	280	2.800-1.000
Sandafell	65°52.51 N 23°28.65 V						20	3	200 (þvermál)

*) Geymslusvæði fyrir nýjan og notaðan eldisbúnað vegna nýsmíði og viðhalds

Mynd 2. Hnitsett staðsetning á fyrirhuguðum eldissvæðum Arctic Sea Farm í Dýrafirði.



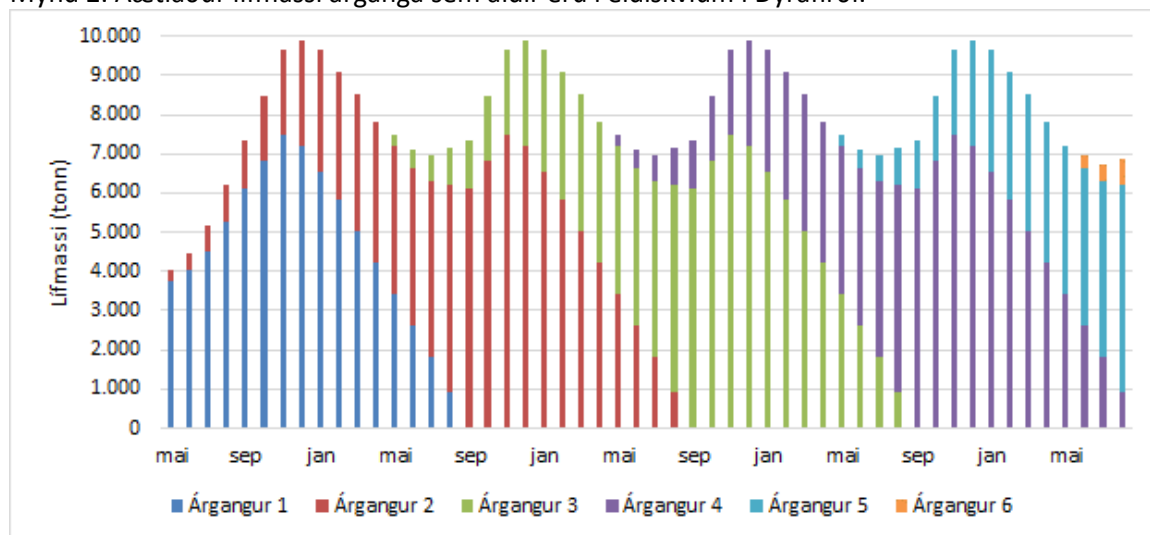
Mynd 2. Staðsetning framkvæmdasvæða Arctic Sea Farm hf í Dýrafirði (rauður rammi eru fyrirhuguð svæði en gul eru núverandi svæði.

Eldissvæðin verða nýtt sem árgangasvæði þar sem hver kynslóð seiða verður alin aðskilin og eftir að slátrun er lokið er eldissvæðið hvílt í minnst 3 mánuði. Á hvert eldissvæði eru sett laxaseiði þriðja hvert ár. Samtals er ráðgert að setja allt að 2.000 þús eldisseiða í allt að 20 eldiskvíar. Áætlað er að að slátrun hefjist eftir 17-18 mánaða eldistíma og í heild er áætlað að framleiðslutíminn verða alls 28-30 mánuðir. Samtals er fyrirhugað að slátra um 10.000 tonnum af laxi árlega og verður hámarks lífmassi í samræmi við það.

Tafla 1. Útsetning seiða og framleiðsla þriggja mismunandi svæða

	Tímabil	Verkþáttur	Laxaseiði Tonn	Fóður Tonn	Slátrun Tonn	Hámark lífmassi Tonn á tímabilinu
1. ár	jan-apr	Hvíld	-	-	-	-
	maí-des	Eldi	300	3.000	-	2.900
2. ár	Jan-sep	Eldi	-	4.300	-	6.600
	okt-des	Eldi/Slátrun	-	3.000	2.700	7.100
3. ár	jan-sep	Eldi/Slátrun	-	2.000	7.300	5.900
	okt-des	Hvíld	-	-	-	-

Mynd 2. Áætlaður lífmassi árganga sem aldir eru í eldiskvíum í Dýrafirði.



b) Afrit af deiliskipulagi (á ekki við)

Framkvæmdin munu fara fram í sveitarfélögunum Vesturbyggð og Tálknafjarðarhreppi. Eldiskvíar eru staðsettar meira en 120 metra fjarlægð frá fjöruborði og eru því utan skipulagssvæðis sveitarfélaga.

Engar framkvæmdir eru fyrirhugaðar á óskipulögðu landi. Landaðstöðu hyggst fyrirtækið nýta á samþykktu iðnaðarsvæði.

c) *Lýsing á staðháttum á vinnslustað (skilið sem framleiðslusvæði).*

Burðarþol Dýrafjarðar er metið 10 þús tonn. Engar sjaldgæfar dýrategundir finnast nærri eldissvæðum og engin verndarsvæði náttúruminja finnast í næsta nágrenni á sjó eða landi. Mesta sjávardýpi á eldissvæðum er á bilinu 30 m. Botndýralíf er fjölskrúðugt á eldissvæðum, sem staðfestir góð sjóskipti og sjávarstraum á eldissvæðum. Að öðru leyti er vitnað er til matskýrslu sem send var til Skipulagsstofnunar í apríl 2019 vegna umhverfismats framkvæmdar.

d) *Upptalning á hráefnum og hjálparefnum.*

Til fóðrunar á laxinum verður notað þurrfóður framleitt úr viðurkenndum leyfilegum hráefnum s.s. fiskimjöli, fiskilýsi, repjolú, plöntumjöli, snefilefnum og vítamínunum. Áætlað fóðurmagn fyrir eina kynslóð af laxi á sérhverju eldissvæði er áætlað 11.800 tonn. Áætlað er að fóðrið innihaldi að meðaltali 36% af próteini, 36% fitu og 15% kolvetni. Seiðin verða bólusett fyrir öllum algengum bakteríusjúkdómum og því er ekki ráðgert að nota lyf við framleiðsluna. Ekki verða notuð gróðurvarnarefni á netpoka. Önnur hjálparefni er eldsneyti á báta, bíla og lyftara.

e) *Lýsing á uppruna, eðli og magni fyrirsjáanlegrar losunar út í umhverfið.*

Arctic Sea farm hefur gert samstarfsamning um fyrirtækið Klofning ehf, sem hefur starfsaðstöðu á Ísafirði til að frysta lífrænan úrgang í dýrafóður (starfsleyfi nr: IS-A144). Slappur fiskur og dauðvona er fjarlægður daglega frá yfirborði eldiskvíar og dauður fiskur er fjarlægður minnst einu sinni í viku frá botni eldiskvíar. Þessi fiskur er allur sendur til Ísafjarðar eða aðstöðu félagsins á Tálknafirði til frystingar í dýrafóður. Annað lífrænt hráefni sem ekki er ferskt verður afhent Gámaþjónustu Vestfjarða hf til förgunar. Gámaþjónusta Vestfjarða annast móttöku á öllu sorpi og úrgangi til endurvinnslu.

Tafla 2. Áætlað magn af lífrænum úrgangsefnum sem berast út í umhverfið í föstu og uppleystu formi.

Ár	Tímabil	Í föstu formi (botnfall)			Í uppleystu formi	
		Kolefni tonn	Nitur tonn	Fosfór tonn	Nitur tonn	Fosfór tonn
1. ár	mai-des	249	26	12	82	6
2. ár	jan-des	630	63	29	187	14
3. ár	jan-sep	96	10	4	28	2
Samtals pr. Kynslóð (tonn)		974	139	63	297	21
% af fóðurnotkun		8,3%	1,2%	0,5%	2,5%	0,2%

f) *Lýsing á mengunarvörnum sem valdar eru til að hindra losun út í umhverfið.*

Allar eldiskvíar verða útbúnar með norska kerfinu „Liftup“ (www.liftup.no), eins og áður greinir. Með slíku kerfi er dauðum fiski og fóðurleyfum lyft upp í affallskassa á yfirborði, með hjálp loftdælu. Kerfið dregur úr lífrænu álagi á eldissvæðið og veitir mikilvægar upplýsingar um afföll og fóðurleifar. Áætlað er að uppsafnaðar fóðurleifar verði óverulegar enda markmiðið að hámarka fóðurnýtingu. Þó verður ekki hjá því komist að tímabundið geti orðið lítilsháttar fóðurleifar.

g) *Lýsing á áætluðum aðgerðum til að fylgjast með losun út í umhverfið.*

Arctic Sea Farm mun gera samstarfssamning við óháðan aðila um framkvæmd vöktunaráætlunar. Um ræðir vöktun á hugsanlegum áhrifum af botnfalli á botndýralíf og lífræn næringarefni á sjávarbotni undir og í nágrenni eldissvæða. Meðfylgjandi er vöktunaráætlun.

h) Lýsing á tilhögun innra eftirlits vegna losunar út í umhverfið.

Hráefnanotkun og úrgangsefni eru skráð samkv. við reglugerð nr 851/2002 og fyrirtækið færir grænt bókhald.

i) Lýsing á ráðstöfunum til að koma í veg fyrir myndun úrgangs og lýsing á ráðstöfunum um endurnýtingu úrgangs.

Við framkvæmd laxeldis verður beitt bestu fánlegri tækni (BAT). Í tilkynningu til Skipulagsstofnunar er lýst hvernig er markvisst komið í veg fyrir uppsöfnun úrgangs og hvernig úrgangur er endurnýttur í dýrafóður. Fóðursekki undan þurrfóðri verða sendir til endunýtingar í Sorpu í Reykjavík, í samstarfi við Gámaþjónustu Vestfjarða.

j) Lýsing á tegund og magni úrgangs.

Magn á botnfall frá fiskeldiskvíum er útskýrt í tilkynningu til Skipulagsstofnunar. Áætlað er að 8% af öllum seiðum drepist yfir 28-30 mánaða eldistíma.

Tómir fóðursekkir er annar úrgangur sem fellur til við framleiðsluna. Fóður er flutt til svæðisins í 600 kg trefjaplastsekkjum. Þessi fóðursekkir verða fluttir til Sorpu í Reykjavík til förgunar.

k) Lýsing á öðrum ráðstöfunum í samræmi við 14. grein í reglugerð um starfsleyfi

Starfsemi Arctic Sea Farm hf byggir á fiskeldisstarfsemi sem hefur staðið yfir frá árinu 2009, þegar fyrirtækið Dýrfiskur hf hóf starfsemi. Í 14. gr í reglugerð nr 785/1999 fjallar um nýjan atvinnurekstur og á ekki við í þessu tilviki. Þá er í 14. grein fjallað um samþættingu mengunarvarna og mengun á einu svæði hafi ekki í för með sér mengun á öðru svæði. Hér að ofan hefur verið gerð grein fyrir aðföngum og losun út í umhverfið.

f.h. Arctic Sea Farm hf.

Eyrún Víktorsdóttir

Eyrún Víktorsdóttir