



# STAÐA VEIÐISTOFNA 2019

SAMANTEKT ÚR FRAMVINDUSKÝRSLUM VEGNA RANNSÓKNA SEM STYRKT ERU MEÐ  
TEKJUM AF SÖLU VEIÐIKORTA

SKÝRSLURNAR Í HEILD ER HÆGT AÐ LESA Á HEIMASÍÐU UMHVERFISSTOFNUNAR

Steinar Rafn Beck tók saman

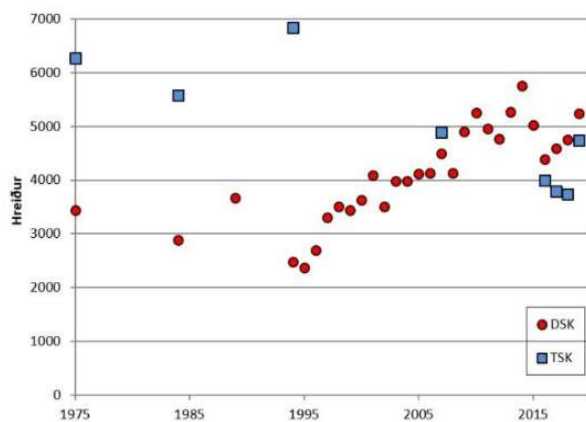
# DÍLASKARFUR - *PHALACROCORAX CARBO*

## SAMANTEKT Á HELSTU NIÐURSÖÐUM

Helstu niðurstöður skýrslu um rannsóknir á skörfum sýnir að dílaskarf fjölgaði verulega eða um 14,5% frá 1995 þegar hann var í sögulegu lágmarki. Dílaskarf fækkar hins vegar árin 2015 og 2016 en fjölgaði lítillega 2017 fjölgaði honum frá fyrra ári um 4,5%. Árið 2018 fjölgaði hins vegar hreiðrum um 3,7% og aftur árið 2019 um 10,3%.

## STOFNSTÆRÐARMAT – VÍSITALA

Dílaskarfastofninn hefur verið vaktaður árlega frá því árið 1994. Stofnþróunin er metin út frá heildartalningum á hreiðrum á helstu svæðum þar sem hann heldur sig. Með lýðfræðilegum aðferðum má umreikna fjölda talinna skarfahreiðra í heildarfjölda fullvaxinna einstaklinga í stofni. Rauðir punktar á mynd sýna þróun hreiðra hjá dílaskarfi. Samkvæmt ákveðnum gefnum forsendum er stofninn metinn **27.333** einstaklingar í september 2019 sem er 21,3 % auknin frá 2018.



## VIÐKOMA – NÝLIÐUN

Nýliðunin hefur verið metin um 38,4%. Reikna má með að viðkoman sé jákvæð miðað við stofnþróun og fjölgun hreiðra milli ára. Mikil afföll eru á 1.árs ungum líkt og sjá má hér að neðan.

## VEIÐI – AFRÁN-VEIÐIÞOL

Veiðiálag hefur dregist verulega saman frá 1995 þegar það var um 20% en var um 6,3% árið 2018. Þolir veiðar sem stundaðar eru í dag en þær mega ekki aukast og mikilvægt að veiðimenn gæti hófsemi.

## LÍFSLÍKUR – DÁNARTÖLUR

Lífslíkur fullorðinna fugla eru metnar 85% en ungfugla á 1.ári ekki nema 25% á ársgrundvelli.

## TILLÖGUR TIL UMBÓTA Á STOFNSTÆRTARMATI OG TÖLFRÆÐI

Kemur ekki fram

## ALÞJÓÐLEG STAÐA – INNLEND STAÐA

IUCN staða er skráð LC (least concern) með jákvæða stofnþróun. Innlend staða er einnig skráð LC.

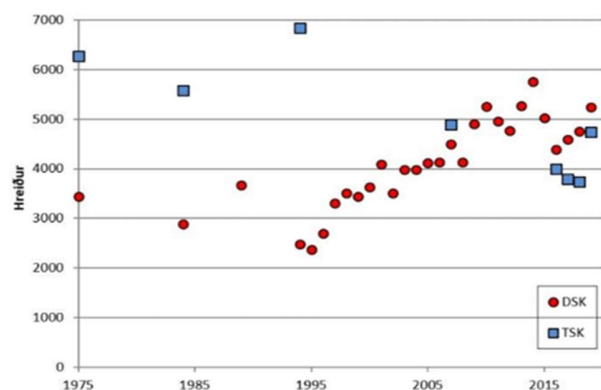
# TOPPSKARFUR - *PHALACROCORAX ARISTOTELIS*

## SAMANTEKT Á HELSTU NIÐURSÖÐUM

Helstu niðurstöður skýrslu um rannsóknir á skörfum sýnir að toppskarfur var í ákveðnu hámarki árið 1995 en hefur fækkaði síðan um 2,6% á ári. Rannsóknir á toppskarfi hafa verið framkvæmdar sjaldnar en á dílaskarfi sem eru árlegar. Árið 2018 fækkaði toppskarfi um 1,6% milli ára en talsverð fjölgun varð hins vegar árið 2019 eða um 29,3%.

## STOFNSTÆRÐARMAT – VÍSITALA

Dílaskarfastofninn hefur verið vaktaður á 10 ára fresti frá 1975. Stofnþróunin er metin út frá heildartalningum á hreiðrum á helstu svæðum þar sem hann heldur sig. Með lýðfræðilegum aðferðum má umreikna fjölda talinna skarfahreiðra í heildarfjölda fullvaxinna einstaklinga í stofni. Bláir punktar á mynd sýna þróun hreiðra hjá toppskarfi. Metinn stofn er um **21.258** fuglar árið 2019 sem er þriðjung aukning milli ára.



## VIÐKOMA – NÝLIÐUN

Nýliðun hefur verið metin 28,9% fyrir árið 2018. Reikna má með því að viðkoman sé jákvæð miðað við stofnþróun. Varpþáttakan var meiri sem gæti skirst af bættum fæðuskilyrðum.

## VEIÐI – AFRÁN-VEIÐIÞOL

Veiðialag hefur dregist verulega saman frá 1995 þegar það var um 20% en var 6% árið 2018. Þolir veiðar sem stundaðar eru í dag en þær mega ekki aukast og mikilvægt að veiðimenn gæti hófsemi.

## LÍFSLÍKUR – DÁNARTÖLUR

Kemur ekki fram en reikna má með að þær séu líkt og hjá dílaskarfinum eða ívið lægri.

## TILLÖGUR TIL UMBÓTA Á STOFNSTÆRTARMATI OG TÖLFRÆÐI

Kemur ekki fram

## ALÞJÓÐLEG STAÐA

IUCN staða er skráð LC (least concern) en með neikvæða stofnþróun. Innlend staða er einnig skráð VU eða í nokkurri hættu.

# LUNDI - FRATERCULA ARCTICA

## SAMANTEKT Á HELSTU NIÐURSÖÐUM

Helstu niðurstöður skýrslu um rannsóknir á stofninum er að hann hefur dregist saman um 60% síðustu ár og farið úr 7,7M einstaklinga í 3,3M einstaklinga. Aðallega er fækkunin á suður og vesturlandi í öðrum landshlutun hefur verið fjölgun. Að mati skýrsluhöfundar virðist stofninn vera að komast upp úr 17 ára lægð.

## STOFNSTÆRÐARMAT – VÍSITALA

Lundastofninn hefur verið vaktaður árlega frá 2002 en að jafnaði eru tólf vörp heimsótt og holur skoðaðar og ábúð könnuð. Ábúðarhlutfall varphola er hlutfall vaphola sem eggja er orpið í. Hlutfallið er nýtt til að meta stofnstærð ásamt viðkomu. Talið er að um 74% af lundastofninum verpi í Vestmannaeyjum, um 10-20% við Breiðafjörð en aðrar byggðir með mun minna. Lunda hefur fækkað að meðaltali um 3,1% frá 2002-2016 eða úr 7,7M einstaklingum í 3,2M einstaklinga. Ekki er gefið upp heildarstofnmat árið 2018 en varpstofninn er metinn um 2 milljónir fugla.

## VIÐKOMA – NÝLIÐUN

Norðursvæði – Meðalviðkoma á árunum 2010-2019 0,646 ungar/holu og ábúð á uppleið.

Austursvæði – Meðalviðkoma 2010-2019 var 0,433 ungi/holu og ábúð stöðug.

Suðursvæði – Vestmannaeyjar meðalviðkoma 0,172 ungar/holu. Ábúð í Vestmannaeyjum og Dyrhólaey hefur verið á hægri uppleið en á niðurleið í Ingólfshöfða.

Vestursvæði – Meðalviðkoma á árunum 2010-2019 0,356 ungar/holu en ábúð að aukast og varpárangur.

**Lágmarksviðmið viðkomu er metin 0,49 ungar á holu.**

## VEIÐI – AFRÁN-VEIÐIÞOL

Veiðiálag hefur dregist verulega saman frá 1995 þegar það var um 2,5% en er í dag 1%. Samkvæmt skýrslunni er 80% af veiðinni 2-5 ára fuglar en 20% varpfuglar sex ára og eldri. Að mati skýrsluhöfundar eru veiðar ósjálfbærar og beita skuli varúðarreglu og stunda ekki veiðar.

## LÍFSLÍKUR – DÁNARTÖLUR

Náttúrulega líftala er metin 0,920 sem samkvæmt skýrsluhöfundi er svipað og er að mælast í erlendum byggðum hjá enskum varpfuglum (0,935) sem ekki eru veiddir.

## TILLÖGUR TIL UMBÓTA Á STOFNSTÆRTARMATI OG TÖLFRÆÐI

Kemur ekki fram

## ALÞJÓÐLEG STAÐA

IUCN staða er skráð VU (Vulnerable) með neikvæða stofnþróun. Innlend staða er skráð CR í bráðri hættu.

# RJÚPA – *LAGOPUS MUTA*

## SAMANTEKT Á HELSTU NIÐURSÖÐUM

Helstu breytingar á stofnþróun rjúpunnar er að víðast á talningarsvæðum hefur verið niðursveifla. Undantekning frá því er á Norðausturlandi þar sem hann er nokkuð sterkur miðað við undangengin ár. Heilt yfir þá var meðalfækkun yfir landið um 15%.

## STOFNSTÆRÐARMAT – VÍSITALA

Rjúpnastofninn hefur verið vaktaður í 50 ár en samkvæmt skýrslu tekur hann reglubundnum breytingum þar sem hann rís og hnígur með reglulegu millibili. Rjúpur (karrar) eru taldar á 34 svæðum víðsvegar um landið og gefa þær tölur grunn að stofnvísitölu. Varpstofn rjúpu var metinn 228.000 fuglar vorið 2019 og framreiknaður veiðistofn 820.000 fuglar 2019.

## VIÐKOMA – NÝLIÐUN

Viðkoma unga var metin um 76% (ungahlutfall) á Suðurlandi og 77% á Norðausturlandi. Heildarstofnstærð hefur verið miðuð við viðkomu á norðurlandi en Náttúrufræðistofnun telur eðlilegra að beita varúð og miða við viðkomu á Suðurlandi þ.e 76% við stofnstærðarmat. Afföl unga hafa aukist þrátt fyrir að frjósemi breytist ekki – þarfnast frekari rannsókna.

## VEIÐI – AFRÁN-VEIÐIÞOL

Veiðiálag hefur dregist verulega saman frá 1995 þegar það var um 30% af metnum veiðistofni en er í dag 10%. Veiðiþol stofnsins var metið 72.000 fuglar fyrir árið 2019.

Mælingar voru á afráni fálka á Norðausturlandi og var niðurstaðan úr því að rjúpa var mikilvægasta fæðan eða um 67% af fæðuleifum.

## LÍFSLÍKUR – DÁNARTÖLUR

Heildarafföll fullorðinna fugla árið 2018-2019 eru metin um 60% og heildarafföll unga um 84%.

## TILLÖGUR TIL UMBÓTA Á STOFNSTÆRTARMATI OG TÖLFRÆÐI

Sumarafföll unga.

## ALÞJÓÐLEG STAÐA

IUCN staða er skráð LC (least concern) en með neikvæða stofnþróun. Innanlands er staðan skráð NT í yfirvofandi hættu.

# ÁLKA – ALCA TORDA

## SAMANTEKT Á HELSTU NIÐURSÖÐUM

Álku hefur fjölgað í öllum byggðum sem talið er í á tímabilinu 2017-2019 að undanskilinni byggðinni í Látrabjargi þar sem fækkað hefur um 26% á tímabilinu. Mesta fjölgunin hefur verið í Skoruvíkurbjargi eða 56%, um 15% í Krýsuvíkurbergi og 11% í Grímsey. Á örðum talningasvæðum mældist fjölgun milli ára minni. Fjölgun álku frá 2009 til 2019 er töluverð eða um 175% í Skoruvíkurbjargi, 14,6% í Grímsey, 124% í Krýsuvíkurbergi, 66% í Látrabjargi og 95% í Ingólfshöfða (2009-2018)..

## STOFNSTÆRÐARMAT – VÍSITALA

Álkustofninn er metinn út frá varpfjölda með þeim hættu að helstu björg eru heimsótt í júní/júlí og myndir teknar af fyrirframákveðnum sniðum úr bjarginu og fjöldi talinn á myndum. Fjöldinn er einnig metinn á sjó. Heildarstofnstærð álku var metinn á árunum 2006-2009 og taldi þá 310.000 pör og hafði þá fækkað um 18% frá síðustu talningu 1983-1986. Bráðabirgðamat á stofninum í ár liggur ekki fyrir.

## VIÐKOMA – NÝLIÐUN

Viðkomu álku er erfitt að meta þar sem þær verpa í sprungur og undir steinum. En reikna má með að hún sé með ágætum þar sem stofninn sýnir jákvæð merki í stofnþróun. Unnið er að mati á viðkomu og verður mögulega hægt að birta seinna.

## VEIÐI – AFRÁN-VEIÐIÞOL

Dregið hefur verulega úr veiðialagi á álkustofninn frá 1995 þegar veiðar voru tæp 4% af stofni en í dag er veiði tæpt 1% af stofni. Samkvæmt mati rannsakenda er talið álkustofninn þoli það veiðialag sem er í dag.

## LÍFSLÍKUR – DÁNARTÖLUR

Ekki metið.

## TILLÖGUR TIL UMBÓTA Á STOFNSTÆRTARMATI OG TÖLFRÆÐI

Fjölga vöktunarmyndavélum til að auka námkvæmi í mati á viðkomu og stofnstærð.

## ALÞJÓÐLEG STAÐA

IUCN staða er skráð NT (near threatened) með neikvæða stofnþróun. Innlend staða er einnig skráð NT.

# LANGVÍA – URJA AALGE

## SAMANTEKT Á HELSTU NIÐURSÖÐUM

Breytingar á fjölda langvía var mjög breytileg eftir landshlutum á tímabilinu 2017-2019. Sama á við ef fjöldinn er skoðaður lengra aftur í tímann eða aftur til 2009. Fjöldinn í Látrabjargi jókst á tímabilinu 2008 sem nemur 12% og var fjölgunin svipuð í Hælavíkurbjargi. Frá 2009 hefur langvíu fjölgað lítillega eða um 4% fram til 2019. Fjöldinn í Drangey drógst saman um 29% á árunum 2017-2019 en langvíu hefur samt sem áður fjölgað um 9% frá 2009. Af þeim byggðum sem talið er í fjölgaði mest í Svörtuloftum árin 2017-2019 eða um 64% og hefur fjöldinn rúmlega tvöfaldast frá 2009. Fjölgunin mældist 7% og 12% í Skoruvíkurbjargi og Grímsey en frá 2009 hefur fjölgað um 42% í Grímsey en fækkað um 19% í Skoruvíkurbjargi. Fækkun var á Suðvesturlandi bæði í Hafnarbergi (50%) og Krísuvíkurbjargi (16%) á tímabilinu og frá 2009 hefur fækkunin verið um 35% í Hafnarbergi og 7% í Krísuvíkurbjargi. Lítil breyting var á Suðausturlandi á tímabilinu en frá 2009 hefur mælst um 15% fjölgun.

## STOFNSTÆRÐARMAT – VÍSITALA

Heildarstofnstærð langvíu var metinn á árunum 2006-2009 og taldi þá 700.000 pör og hafði þá fækkað um 29% frá síðustu talningu 1983-1986. Bráðabirgðamat á stofninum 2017 gaf til kynna að hann hafi verið álíka stór eða stærri en við síðustu heildarúttekt (2006-2009), ekki hafi orðið breyting á því árið 2019.

## VIÐKOMA – NÝLIÐUN

Viðkoma langvíu var almennt á uppleið árið 2019 eða 0,72-0,78 ungar/par í öllum björgum nema í Grímsey þar sem varpáragnur var lakastu viðkoman þó í Grímsey eða 0,55 ungar/par.

## VEIÐI – AFRÁN-VEIÐIÞOL

Dregið hefur verulega úr veiðiálagi á langvíustofninn frá 1995 þegar veiðar voru rúm 4% af metnum stofni en í dag er veiði tæpt 1% af metnum stofni. Samkvæmt mati rannsakenda er talið ólíklegt að núverandi veiðiálag hafi áhrif á stofninn.

## LÍFSLÍKUR – DÁNARTÖLUR

Ekki metið.

## TILLÖGUR TIL UMBÓTA Á STOFNSTÆRTARMATI OG TÖLFRÆÐI

Fjölga vöktunarmyndavélum við til að auka námkvæmi í mati á viðkomu og stofnstærð.

## ALÞJÓÐLEG STAÐA

IUCN staða er skráð LC - í lítilli hættu með jákvæða stofnþróun. Á Íslandi er staðan skráð VU – í nokkurri hættu.

# STUTTNEFJA – URJA LOMVIA

## SAMANTEKT Á HELSTU NIÐURSÖÐUM

Hægt hefur á mikilli fækkun stuttnefju sem verið hefur. Í Hælavíkurbjargi var fjölgun um 13% milli áranna 2017-2018 og í Drangey um 23% (frá 2016) en hinsvegar fækkaði um 18% í Látrabjargi. Á Norðurlandi fækkaði stuttnefju milli ára um 10% í Skoruvíkurbjargi og um 15% í Grímsey. Stuttnefju hefur samt sem áður fjölgað um 25% í Grímsey frá 2009. Í Svörtuloftum varð 13% fækkun 2017-2019 og hefur fækkað um 6% frá 2009. Stuttnefja almennt að hverfa úr öðrum minni byggðum.

## STOFNSTÆRÐARMAT – VÍSITALA

Heildarstofnstærð stuttnefju var metinn á árunum 2006-2009 og taldi þá 330.000 pör og hafði þá fækkað um 43% frá síðustu talningu 1983-1986. Bráðabirgðamat á stofninum árið 2016 gaf til kynna að hann hafi verið álíka stór eða aðeins minni en við síðustu heildarúttekt (2006-2009). Heildarstofnstærð er ekki metin 2019.

## VIÐKOMA – NÝLIÐUN

Viðkoma stuttnefju hefur almennt verið betri en hjá langvíu. Varpárangur í Skoruvíkurbjargi mældist 0,87 ungar/par, 0,82 ungar/par árið 2019. Hæstur mældist varpárangurinn í Látrabjargi eða 0,92 ungar/par en lægstur í Hælavíkurbjargi eða 0,80 ungar/par.

## VEIÐI – AFRÁN-VEIÐIÞOL

Dregið hefur verulega úr veiðiálagi á stuttnefjustofninn frá 1995 þegar veiðar voru tæp 2% af metnum stofni en í dag er veiði tæpt 0,5% af metnum stofni. Mikið veitt úr stofninum þar sem hann hefur vetursetu við vesturströnd Grænlands. Veiðiálag því líklega mun hærra og þyrfti að gera frekara mat á veiðiþoli miðað við þær forsendur.

## LÍFSLÍKUR – DÁNARTÖLUR

Ekki metið.

## TILLÖGUR TIL UMBÓTA Á STOFNSTÆRTARMATI OG TÖLFRÆÐI

Gera þarf nýtt heildstætt stofnstærðarmat á landsvísu en 10 ár eru liðin frá síðasta mati. Byggja þarf upp sterkan gagnagrunn þar sem tölfræði byggð á stuttum gagnasettum geta verið varasöm við mat á stofnstærð. Einnig væri nauðsynlegt að bæta lífslíkum/dánartölum inn í vöktun. Fjölga vöktunarmyndavélum við til að auka námkvæmi í mati á viðkomu og stofnstærð.

## ALÞJÓÐLEG STAÐA

IUCN staða er skráð LC - í lítilli hættu með jákvæða stofnþróun. Á Íslandi er stofninn skráður sem EN – tegund í hættu.



# FÝLL – *FULMATUS GLACIALIS*

## SAMANTEKT Á HELSTU NIÐURSÖÐUM

Fýl heldur áfram að fækka og fækkar í öllum byggðum 2017-2019 nema í Hælavíkurbjargi. Frá 2009 hefur fýl fækkað í á Norðaustulandi, Vesturlandi og Látrabjargi en staðið í stað að mestu í örðum byggðum.

## STOFNSTÆRÐARMAT – VÍSITALA

Fýlsstofninn er metinn út frá varpfjölda með þeim hættu að helstu björg eru heimsótt í júní/júlí og myndir teknar af fyrirframákveðnum sniðum úr bjarginu og fjöldi talinn á myndum. Heildarstofnstærð fýls hefur ekki verið metinn með beinni mælingu en áætlað er að hún sé um **milljón pör (ekki uppfærð tala árið 2019 en líklega lægri en milljón pör)**.

## VIÐKOMA – NÝLIÐUN

Viðkoma fýls á talningarsniðum í Skoruvíkurbjargi var 0,29 ungar/setur árið 2019 og breytist ekki milli ára. Viðkoman í Ásbyrgi var mjög léleg 0,11 ungar/setur sem er samt mun betra en árin tvö á undan sem var 0,05 ungar/setur. Viðkoma fýls á sniðum í Látrabjargi var 0,21 ungar/setur 2019 sem er aukning frá 2018 þegar hún var 0,12 ungar/setur. Árið 2018 var viðkoma fýls metin út frá vöktunarmyndavélum á þeim stöðum þar sem var að finna 5 fýlssetur eða fleiri. Varp gekk mun verr í ár í Elliðaey, 0,43 ungar/setur og 0,45 ungar/setur í Grímsey en engin ungi komst upp í Látrabjargi.

## VEIÐI – AFRÁN-VEIÐIÞOL

Dregið hefur verulega úr veiðialagi á fýlastofninn frá 1995 þegar veiðar voru tæp 0,6% af metnum stofni en í dag er veiði tæpt 0,1% af metnum stofni. Veiðialag talið hafa lítil áhrif á stofninn þrátt fyrir að um langlífa tegund sé að ræða. Veiði til nytja eru eingöngu stálpaðir ungar.

## LÍFSLÍKUR – DÁNARTÖLUR

Ekki metið.

## TILLÖGUR TIL UMBÓTA Á STOFNSTÆRTARMATI OG TÖLFRÆÐI

Fjölga vöktunarmyndavélum við þekk fýlasetur til að auka nákvæmi í mati á viðkomu og stofnstærð. Vöktunarmyndavélar gefa mun betri og nákvæmari mynd af viðkomu fýls heldur en verið hefur og þarf því að fjölga.

## ALÞJÓÐLEG STAÐA

IUCN staða er skráð LC - í lítilli hættu með jákvæða stofnþróun. Á Íslandi er staðan skráð EN – tegund í hættu.

# RITA – *RISSA TRIDACTYLA*

## SAMANTEKT Á HELSTU NIÐURSÖÐUM

Ritu virðist fækka á nánast öllu landinu árin 2017-2019 ef undanskilin eru Suðvestur- og suðausturland. Hlutfallslega hefur ritu fækkað mest á Snæfellsnesi og Norðurlandi vestra 2017-2019.

## STOFNSTÆRÐARMAT – VÍSITALA

Ritustofninn er metinn út frá fjölda hreiðra með þeim hætt i að helstu björg eru heimsótt í júní/júlí og myndir teknar af fyrirframákveðnum sniðum úr bjarginu og fjöldi talinn á myndum. Heildarstofnstærð ritu var metinn á árunum 2005-2009 og taldi 580.000 hreiður.

## VIÐKOMA – NÝLIÐUN

Viðkoma ritu var lakari sumarið 2018 en 2017 í öllum byggðum nema einni að Hólmsbergi við Faxaflóa. Viðkoman hefur verið metin lengst í Skoruvíkurbjargi og mældist 0,81 ungi/hreiður 2017 en einungis 0,35 ungar/hreiður). Samkvæmt upplýsingum úr vöktunarmyndavélum hefur veðurfar mikil áhrif á varp og kom það vel í ljós sumarið 2018. Varp misfórst hjá fjölda para sem voru á myndavelasniðum út af veðri.

## VEIÐI – AFRÁN-VEIÐIÞOL

Veiðar á ritu hafa frá því 1995 aldrei verið verulegar 1.500-2.200 fuglar fram til ársins 2004 og undir 1.000 fuglum eftir það. Dregið hefur verulega úr veiðiálagi á ritustofninn frá 1995 þegar veiðar voru tæp 0,2% af metnum stofni en í dag er veiði tæpt 0,03% af metnum stofni. Veiðiálag talið hafa lítil áhrif á stofninn en áhrif eggjatöku eru óþekkt.

## LÍFSLÍKUR – DÁNARTÖLUR

Ekki metið.

## TILLÖGUR TIL UMBÓTA Á STOFNSTÆRTARMATI OG TÖLFRÆÐI

Fjölga vöktunarmyndavélum við þekk fýlasetur til að auka námkvæmi í mati á viðkomu og stofnstærð.

## ALÞJÓÐLEG STAÐA

IUCN staða er skráð LC - í lítilli hættu með jákvæða stofnþróun. Á Íslandi er staðan skráð VU – í nokkurri hættu.