



## STAÐA VEIÐISTOFNA 2018

SAMANTEKT ÚR FRAMVINDUSKÝRSLUM VEGNA RANNSÓKNA SEM STYRKT ERU MEÐ  
TEKJUM AF SÖLU VEIÐIKORTA

SKÝRSLURNAR Í HEILD ER HÆGT AÐ LESA Á HEIMASÍÐU UMHVERFISSTOFNUNAR

Steinar Rafn Beck tók saman

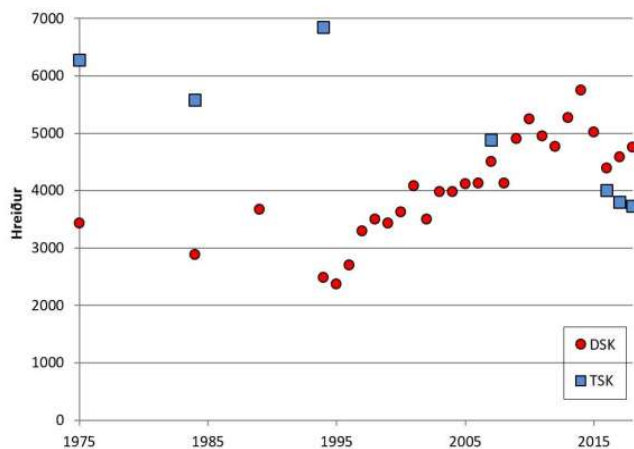
# DÍLASKARFUR - PHALACROCORAX CARBO

## SAMANTEKT Á HELSTU NIÐURSÖÐUM

Helstu niðurstöður skýrslu um rannsóknir á skörfum sýnir að dílaskarf fjölgaði verulega eða um 14,5% frá 1995 þegar hann var í sögulegu lágmarki. Dílaskarf fækkar hins vegar árin 2015 og 2016 en árið 2017 fjölgaði honum frá fyrra ári um 4,5%. Á árinu 2018 hefur dílaskarfi aftur fækkað frá 2017.

## STOFNSTÆRÐARMAT – VÍSITALA

Dílaskarfastofninn hefur verið vaktaður árlega frá því árið 1994. Stofnþróunin er metin út frá heildartalningum á hreiðrum á helstu svæðum þar sem hann heldur sig. Með lýðfræðilegum aðferðum má umreikna fjölda talinna skarfhreiðra í heildarfjölda fullvaxinna einstaklinga í stofni. Rauðir punktar á mynd sýna þróun hreiðra hjá dílaskarfi. Samkvæmt ákveðnum gefnum forsendum er stofninn metinn **22.670** einstaklingar í september 2018 í framvinduskýrslu vegna rannsókna skörfum.



## VIÐKOMA – NÝLIÐUN

Nýliðunin hefur verið metin um 38,4%. Reikna má með að viðkoman sé neikvæð miðað við stofnþróun en þrátt fyrir aukningu árið 2017 þá fer fjöldinn aftur niður árið 2018. Mikil afföll eru á 1.árs ungum líkt og sjá má hér að neðan.

## VEIÐI – AFRÁN-VEIÐIÞOL

Veiðiálag hefur dregist verulega saman frá 1995 þegar það var um 20% en er í dag 7,3%. Þolir veiðar sem stundaðar eru í dag en þær mega ekki aukast og mikilvægt að veiðimenn gæti hófsemi.

## LÍFSLÍKUR – DÁNARTÖLUR

Lífslíkur fullorðinna fugla eru metnar 85% en ungfugla á 1.ári ekki nema 25% á ársgrundvelli.

## TILLÖGUR TIL UMBÓTA Á STOFNSTÆRTARMATI OG TÖLFRÆÐI

Kemur ekki fram

## ALÞJÓÐLEG STAÐA – INNLEND STAÐA

IUCN staða er skráð LC (least concern) með jákvæða stofnþróun. Innlend staða er einnig skráð LC.

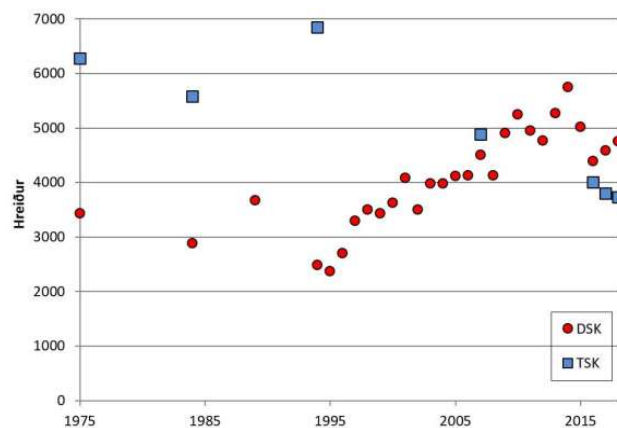
# TOPPSKARFUR - *PHALACROCORAX ARISTOTELIS*

## SAMANTEKT Á HELSTU NIÐURSÖÐUM

Helstu niðurstöður skýrslu um rannsóknir á skörfum sýnir að toppskarfur var í ákveðnu hámarki árið 1995 en hefur fækkaði síðan um 2,5% á ári. Rannsóknir á toppskarfi hafa verið framkvæmdar sjaldnar en á dílaskarfi sem eru árlegar. Árið 2018 sýnir einnig fækkun eins og fyrri ár eða um 2,3%.

## STOFNSTÆRÐARMAT – VÍSITALA

Dílaskarfastofninn hefur verið vaktaður á 10 ára fresti frá 1975. Stofnþróunin er metin út frá heildartalningum á hreiðrum á helstu svæðum þar sem hann heldur sig. Með lýðfræðilegum aðferðum má umreikna fjölda talinna skarfhreiðra í heildarfjölda fullvaxinna einstaklinga í stofni. Bláir punktar á mynd sýna þróun hreiðra hjá toppskarfi. Stofnstærð ekki metin.



## VIÐKOMA – NÝLIÐUN

Nýliðun hefur verið metin 28,9% fyrir árið. Reikna má samt sem áður með því að viðkoman sé neikvæð miðað við stofnþróun.

## VEIÐI – AFRÁN-VEIÐIÞOL

Veiðiálag hefur dregist verulega saman frá 1995 þegar það var um 20% en er í dag 10,5%. Þolir veiðar sem stundaðar eru í dag en þær mega ekki aukast og mikilvægt að veiðimenn gæti hófsemi.

## LÍFSLÍKUR – DÁNARTÖLUR

Kemur ekki fram en reikna má með að þær séu líkt og hjá dílaskarfinum.

## TILLÖGUR TIL UMBÓTA Á STOFNSTÆRTARMATI OG TÖLFRÆÐI

Kemur ekki fram

## ALÞJÓÐLEG STAÐA

IUCN staða er skráð LC (least concern) en með neikvæða stofnþróun. Innlend staða er einnig skráð VU eða í nokkurri hættu.

# LUNDI - *FRATERCULA ARCTICA*

## SAMANTEKT Á HELSTU NIÐURSÖÐUM

Helstu niðurstöður skýrslu um rannsóknir á stofninum er að hann hefur dregist saman um 60% síðustu ár og farið úr 7,7M einstaklinga í 3,3M einstaklinga. Aðallega er fækkunin á suður og vesturlandi í öðrum landshlutun hefur verið fjölgun.

## STOFNSTÆRÐARMAT – VÍSITALA

Lundastofninn hefur verið vaktaður árlega frá 2002 en að jafnaði eru tólf vörp heimsótt og holur skoðaðar og ábúð könnuð. Ábúðarhlutfall varphola er hlutfall varphola sem eggja er orpið í. Hlutfallið er nýtt til að meta stofnstærð ásamt viðkomu. Talið er að um 74% af lundastofninum verpi í Vestmannaeyjum, um 10-20% við Breiðafjörð en aðrar byggðir með mun minna. Lunda hefur fækkað að meðaltali um 3,1% frá 2002-2016 eða úr 7,7M einstaklingum í 3,2M einstaklinga. Ekki er gefið upp heildarstofnmat árið 2018 en varpstofninn er metinn um 2 milljónir fugla.

## VIÐKOMA – NÝLIÐUN

Norðursvæði – Meðalviðkoma á árunum 2010-2018 0,63 ungar/holu og ábúð á uppleið.

Austursvæði – Meðalviðkoma 2010-2018 var 0,41 ungi/holu og ábúð stöðug.

Suðursvæði – Vestmannaeyjar meðalviðkoma 0,56 ungar/holu ekki gefið upp fyrir Ingólfshöfða og Dyrhólaey. Ábúð í Vestmannaeyjum og Dyrhólaey hefur verið á hægri uppleið en á niðurleið í Ingólfshöfða.

Vestursvæði – Meðalviðkoma 0,56 ungar/holu en ábúð að aukast.

## VEIÐI – AFRÁN-VEIÐIÞOL

Veiðiálag hefur dregist verulega saman frá 1995 þegar það var um 2,5% en er í dag 1%. Samkvæmt skýrslunni er 80% af veiðinni 2-5 ára fuglar en 20% varpfuglar sex ára og eldri. Að mati skýrsluhöfundar eru veiðar ósjálfbærar og beita skuli varúðarreglu og stunda ekki veiðar.

## LÍFSLÍKUR – DÁNARTÖLUR

Náttúrulega lífslíkur eru metnar 0,9485 sem samkvæmt skýrsluhöfundi mun hærra en miðað hefur verið við hingað til en stemmir við það sem þekkist hjá enskum varpfuglum (0,906) sem ekki eru veiddir.

## TILLÖGUR TIL UMBÓTA Á STOFNSTÆRTARMATI OG TÖLFRÆÐI

Kemur ekki fram

## ALÞJÓÐLEG STAÐA

IUCN staða er skráð VU (Vulnerable) með neikvæða stofnþróun. Innlend staða er skráð CR í bráðri hættu.

# RJÚPA – *LAGOPUS MUTA*

## SAMANTEKT Á HELSTU NIÐURSÖÐUM

Helstu breytingar á stofnþróun rjúpunnar er að víðast á talningarsvæðum var aukning milli ára 2017-2018. Undantekning frá því eru Austurland og Suður- og suðausturland þar sem rjúpu fækkaði. Heilt yfir þá var 58% aukning að meðaltali yfir allt landið.

## STOFNSTÆRÐARMAT – VÍSITALA

Rjúpnastofninn hefur verið vaktaður í 50 ár en samkvæmt skýrslu tekur hann reglubundnum breytingum þar sem hann rís og hnígur með reglulegu millibili. Rjúpur (karrar) eru taldar á 34 svæðum víðsvegar um landið og gefa þær tölur grunn að stofnvísitölu. Varpstofn rjúpu var metinn 293.000 fuglar vorið 2018 og framreiknaður veiðistofn 758.000 fuglar 2018.

## VIÐKOMA – NÝLIÐUN

Viðkoma unga var metin um 68% (ungahlutfall) á Suðurlandi en 77% á Norðurlandi. Heildarstofnstærð hefur verið miðuð við viðkomu á norðurlandi en Náttúrufræðistofnun telur eðlilegra að beita varúð og miða við viðkomu á suðurlandi þ.e 68% við stofnstærðarmat. Afföl unga hafa aukist þrátt fyrir að frjósemi breytist ekki – þarfnast frekari rannsókna.

## VEIÐI – AFRÁN-VEIÐIÞOL

Veiðiálag hefur dregist verulega saman frá 1995 þegar það var um 30% af metnum veiðistofni en er í dag 10%. Veiðiþol stofnsins var metið 67.000 fuglar fyrir árið 2018.

Mælingar voru á afráni fálka á Norðausturlandi og var niðurstaðan úr því að rjúpa var mikilvægasta fæðan eða um 67% af fæðuleifum.

## LÍFSLÍKUR – DÁNARTÖLUR

Heildarafföll fullorðinna fugla árið 2017-2018 eru metin um 22% og heildarafföll unga um 74%.

## TILLÖGUR TIL UMBÓTA Á STOFNSTÆRTARMATI OG TÖLFRÆÐI

Sumarafföll unga.

## ALÞJÓÐLEG STAÐA

IUCN staða er skráð LC (least concern) en með neikvæða stofnþróun. Innanlands er staðan skráð NT í yfirvofandi hættu.

# ÁLKA – ALCA TORDA

## SAMANTEKT Á HELSTU NIÐURSÖÐUM

Álku fækkaði um 6% í Skoruvíkurbjargi frá 2017 og um 25% í Krýsuvíkurbergi. Á örðum talningasvæðum mældist fjölgun milli ára eða um 13% í Grímsey, 2% í Látrabjargi og 8% í Ingólfshöfða. Frá árinu 2009 hefur fjölgað í öllum byggðum eða um 149% í Grímsey, 129% í Látrabjargi, 95% í Ingólfshöfða, 65% í Skoruvíkurbjargi og 46% í Krýsuvíkurbergi.

## STOFNSTÆRÐARMAT – VÍSITALA

Álkustofninn er metinn út frá varpfjölda með þeim hættu að helstu björg eru heimsótt í júní/júlí og myndir teknar af fyrirframákveðnum sniðum úr bjarginu og fjöldi talinn á myndum. Fjöldinn er einnig metinn á sjó. Heildarstofnstærð álku var metinn á árunum 2006-2009 og taldi þá 310.000 pör og hafði þá fækkað um 18% frá síðustu talningu 1983-1986. Bráðabirgðamat á stofninum í ár liggur ekki fyrir.

## VIÐKOMA – NÝLIÐUN

Viðkomu álku er erfitt að meta þar sem þær verpa í sprungur og undir steinum. En reikna má með að hún sé með ágætum þar sem stofninn sýnir jákvæð merki í stofnþróun. Unnið er að mati á viðkomu og verður mögulega hægt að birta 2019.

## VEIÐI – AFRÁN-VEIÐIÞOL

Dregið hefur verulega úr veiðialagi á álkustofninn frá 1995 þegar veiðar voru tæp 4% af stofni en í dag er veiði tæpt 1% af stofni. Samkvæmt mati rannsakenda er talið ólíklegt að núverandi veiðialag hafi áhrif á stofninn (2016).

## LÍFSLÍKUR – DÁNARTÖLUR

Ekki metið.

## TILLÖGUR TIL UMBÓTA Á STOFNSTÆRTARMATI OG TÖLFRÆÐI

Fjölga vöktunarmyndavélum til að auka námkvæmi í mati á viðkomu og stofnstærð.

## ALÞJÓÐLEG STAÐA

IUCN staða er skráð NT (near threatened) með neikvæða stofnþróun og sama staða er á Íslandi.

# LANGVÍA – URJA AALGE

## SAMANTEKT Á HELSTU NIÐURSÖÐUM

Ekki hafa orðið miklar breytingar á langústofninum milli árunna 2017-2018. Fjöldinn í Látrabjargi stendur nánast í stað milli ára en hæg fækkun hefur verið þar síðan 2019 (8%). Fugli fjölgaði aftur á móti í Hælavíkurbjargi um 11% og mældist sambærilegur og hann var 2009. Í Drangey hefur fugli fækkað um 16% milli árunna 2016-2018, en heilt yfir þá hefur langvíu fjölgað um 39% frá 2019. Í Svörtuloftum fækkaði fugli um 3% milli ára. Á norðaustanverðu landinu eru ekki miklar breytingar en þar fjölgaði fugli í Grímsey um 4%, og hefur fugli fjölgað um 29% frá 2009. Hins vegar var fækkun í Skoruvíkurbjargi um 2%, og hefur fækkað um 29% frá 1986. Á suðvesturlandi fækkaði á báðum mælistöðum um 5-10% en frá 2009 hefur fjöldinn verið nokkuð stöðugur þrátt fyrir að sveiflast milli ára. Á Suðausturlandi fjölgaði lítillega á þeim tveim mælistöðvum sem eru skoðaðar eða 2-8%, og hefur fjöldinn heilt yfir verið nokkuð stöðugur síðan 2009.

## STOFNSTÆRÐARMAT – VÍSITALA

Heildarstofnstærð langvíu var metinn á árunum 2006-2009 og taldi þá 700.000 pör og hafði þá fækkað um 29% frá síðustu talningu 1983-1986. Bráðabirgðamat á stofninum 2017 gaf til kynna að hann hafi verið álíka stór eða stærri en við síðustu heildarúttekt (2006-2009), ekki hafi orðið breyting á því árið 2018.

## VIÐKOMA – NÝLIÐUN

Viðkoma langvíu var almennt á bilinu 0,46-0,65 ungar á par. Hæst mældist viðkoman þó í Grímsey eða 0,79 ungar/par en lægst í Hælavíkurbjargi 0,49 ungar/par.

## VEIÐI – AFRÁN-VEIÐIÞOL

Dregið hefur verulega úr veiðialagi á langvíustofninn frá 1995 þegar veiðar voru rúm 4% af metnum stofni en í dag er veiði tæpt 1% af metnum stofni. Samkvæmt mati rannsakenda er talið ólíklegt að núverandi veiðialag hafi áhrif á stofninn.

## LÍFSLÍKUR – DÁNARTÖLUR

Ekki metið.

## TILLÖGUR TIL UMBÓTA Á STOFNSTÆRTARMATI OG TÖLFRÆÐI

Fjölga vöktunarmyndavélum við til að auka námkvæmi í mati á viðkomu og stofnstærð.

## ALÞJÓÐLEG STAÐA

IUCN staða er skráð LC - í lítili hættu með jákvæða stofnþróun. Á Íslandi er staðan skráð VU – í nokkurri hættu.

# STUTTNEFJA – URJA LOMVIA

## SAMANTEKT Á HELSTU NIÐURSÖÐUM

Hægt hefur á mikilli fækkun stuttnefju sem verið hefur. Í Hælavíkurbjargi var fjölgun um 13% milli árána 2017-2018 og í Drangey um 23% (frá 2016) en hinsvegar fækkaði um 18% í Látrabjargi. Á Norðurlandi fækkaði stuttnefju milli ára um 10% í Skoruvíkurbjargi og um 15% í Grímsey. Stuttnefju hefur samt sem áður fjölgað um 25% í Grímsey frá 2009. Í Svörtuloftum varð 49% fækkun milli ára og hefur fækkað um 45% frá 2009. Stuttnefja almennt að hverfa úr öðrum minni byggðum.

## STOFNSTÆRÐARMAT – VÍSITALA

Heildarstofnstærð stuttnefju var metinn á árunum 2006-2009 og taldi þá 330.000 pör og hafði þá fækkað um 43% frá síðustu talningu 1983-1986. Bráðabirgðamat á stofninum árið 2016 gaf til kynna að hann hafi verið álíka stór eða aðeins minni en við síðustu heildarúttekt (2006-2009). Heildarstofnstærð er ekki metin 2018.

## VIÐKOMA – NÝLIÐUN

Viðkoma stuttnefju hefur almennt verið betri en hjá langvíu nema í Grímsey þar sem hún er eins. Viðkoman mældist 0,72 ungar/par í Skoruvíkurbjargi, 0,68 ungar/par í Hælavíkurbjargi og 0,78 ungar/par í Látrabjargi.

## VEIÐI – AFRÁN-VEIÐIÞOL

Dregið hefur verulega úr veiðiálagi á stuttnefjustofninn frá 1995 þegar veiðar voru tæp 2% af metnum stofni en í dag er veiði tæpt 0,5% af metnum stofni. Mikið veitt úr stofninum þar sem hann hefur vetursetu við vesturströnd Grænlands. Veiðiálag því líklega mun hærra og þyrfti að gera frekara mat á veiðiþoli miðað við þær forsendur.

## LÍFSLÍKUR – DÁNARTÖLUR

Ekki metið.

## TILLÖGUR TIL UMBÓTA Á STOFNSTÆRTARMATI OG TÖLFRÆÐI

Gera þarf nýtt heildstætt stofnstærðarmat á landsvísu en 10 ár eru liðin frá síðasta mati. Byggja þarf upp sterkan gagnagrunn þar sem tölfræði byggð á stuttum gagnasettum geta verið varasöm við mat á stofnstærð. Einnig væri nauðsynlegt að bæta lífslíkum/dánartölum inn í vöktun. Fjölga vöktunarmyndavélum við til að auka námkvæmi í mati á viðkomu og stofnstærð.

## ALÞJÓÐLEG STAÐA

IUCN staða er skráð LC - í lítilli hættu með jákvæða stofnþróun. Á Íslandi er stofninn skráður sem EN – tegund í hættu.



# FÝLL – *FULMATUS GLACIALIS*

## SAMANTEKT Á HELSTU NIÐURSÖÐUM

Fýlatofninn er árfram í niðursveiflu og var fækkun í öllum byggðum árið 2018 að undanskildum Bjargtanga, Hælavíkurbjargi og Grímsey. Árið 2017 var mikil fækkun og vegur þessi aukning á fjölgunarsvæðum ekki upp þá fækkun sem verið hefur á þessum svæðum undanfarin ár.

## STOFNSTÆRÐARMAT – VÍSITALA

Fýlsstofninn er metinn út frá varpfjölda með þeim hættu að helstu björg eru heimsótt í júní/júlí og myndir teknar af fyrirframákveðnum sniðum úr bjarginu og fjöldi talinn á myndum. Heildarstofnstærð fýls hefur ekki verið metinn með beinni mælingu en áætlað er að hún sé um **milljón pör (ekki uppfærð tala árið 2018 en líklega lægri en milljón pör)**.

## VIÐKOMA – NÝLIÐUN

Viðkoma fýls á talningarsniðum í Skoruvíkurbjargi var 0,29 ungar/setur árið 2018 og er það undir meðallagi árána 2011 - 2017. Viðkoman í Ásbyrgi var mjög léleg líkt og síðustu tvö ár á undan eða 0,05 ungar/setur. Viðkoma fýls á sniðum í Látrabjargi var 0,12 ungar/setur sem er helmingi lægra en 2017. Árið 2018 var viðkoma fýls metin í fyrsta skipti út frá vöktunarmyndavélum á þeim stöðum þar sem var að finna 5 fýlssetur eða fleiri. Varp gekk mun verr í ár í Elliðaey, 0,44 ungar/setur og 0,13 ungar/setur í Grímsey og Látrabjargi. Samanburður á talningarsniðum og vöktunarmyndavélum gefa sömu heilarmynd af lélegri viðkomu en notkun myndavéla gefa líklega nákvæmara mat á stöðunni.

## VEIÐI – AFRÁN-VEIÐIÞOL

Dregið hefur verulega úr veiðiálagi á fýlastofninn frá 1995 þegar veiðar voru tæp 0,6% af metnum stofni en í dag er veiði tæpt 0,1% af metnum stofni. Veiðiálag talið hafa lítil áhrif á stofninn þrátt fyrir að um langlífa tegund sé að ræða. Veiði til nytja eru eingöngu stálpaðir ungar.

## LÍFSLÍKUR – DÁNARTÖLUR

Ekki metið.

## TILLÖGUR TIL UMBÓTA Á STOFNSTÆRTARMATI OG TÖLFRÆÐI

Fjölga vöktunarmyndavélum við þekk fýlasetur til að auka nákvæmi í mati á viðkomu og stofnstærð.

## ALÞJÓÐLEG STAÐA

IUCN staða er skráð LC - í lítilli hættu með jákvæða stofnþróun. Á Íslandi er staðan skráð EN – tegund í hættu.

# RITA – *RISSA TRIDACTYLA*

## SAMANTEKT Á HELSTU NIÐURSÖÐUM

Ritu fækkaði í öllum byggðum milli ára 2017 – 2018 nema í Papey þar sem vart varð við örlitla fjölgun (3%). Fækkunin á landsvísi var á bilinu 9-55% eftir talningasniðum. Mest var fækkunin 55% í Arnarstapa.

## STOFNSTÆRÐARMAT – VÍSITALA

Ritustofninn er metinn út frá fjölda hreiðra með þeim hættu að helstu björg eru heimsótt í júní/júlí og myndir teknar af fyrirframákveðnum sniðum úr bjarginu og fjöldi talinn á myndum. Heildarstofnstærð ritu var metinn á árunum 2005-2009 og taldi 580.000 hreiður.

## VIÐKOMA – NÝLIÐUN

Viðkoma ritu var lakari sumarið 2018 en 2017 í öllum byggðum nema einni að Hólmsbergi við Faxaflóa. Viðkoman hefur verið metin lengst í Skoruvíkurbjargi og mældist 0,81 ungi/hreiður 2017 en einungis 0,35 ungar/hreiður). Samkvæmt upplýsingum úr vöktunarmyndavélum hefur veðurfar mikil áhrif á varp og kom það vel í ljós sumarið 2018. Varp misfórst hjá fjölda para sem voru á myndavelasniðum út af veðri.

## VEIÐI – AFRÁN-VEIÐIÞOL

Veiðar á ritu hafa frá því 1995 aldrei verið verulegar 1.500-2.200 fuglar fram til ársins 2004 og undir 1.000 fuglum eftir það. Dregið hefur verulega úr veiðiálagi á ritustofninn frá 1995 þegar veiðar voru tæp 0,2% af metnum stofni en í dag er veiði tæpt 0,03% af metnum stofni. Veiðiálag talið hafa lítil áhrif á stofninn en áhrif eggjatöku eru óþekkt.

## LÍFSLÍKUR – DÁNARTÖLUR

Ekki metið.

## TILLÖGUR TIL UMBÓTA Á STOFNSTÆRTARMATI OG TÖLFRÆÐI

Fjölga vöktunarmyndavélum við þekk fýlasetur til að auka námkvæmi í mati á viðkomu og stofnstærð.

## ALÞJÓÐLEG STAÐA

IUCN staða er skráð LC - í lítilli hættu með jákvæða stofnþróun. Á Íslandi er staðan skráð VU – í nokkurri hættu.