



# **Ströndin við Stapa og Hellna, friðland í Snæfellsbæ**

**Stjórnunar- og verndaráætlun 2021-2030**

Desember 2020

Heiti skýrslu: Ströndin við Stapa og Hellna, stjórnunar- og verndaráætlun 2020-2029

Útgáfunúmer:

Mánuður, ár:

Unnið af: Guðbjörg Gunnarsdóttir

Útgefandi: Umhverfisstofnun

Forsíðumynd: Linda Björk Hallgrímsdóttir

Aðrar myndir: Linda Björk Hallgrímsdóttir

Myndefni: bls. 5 gönguhópur á Hellnum, bls. 10 stuðlaberg á Arnarstapa, bls. 19 Pampa og viti á Arnarstapa, bls. 23 áfangastaður við Gatklett á Arnarstapa.

Suðurlandsbraut 24

108 Reykjavík

Sími: 591 2000

Netfang: [ust@ust.is](mailto:ust@ust.is)

Veffang: [www.ust.is](http://www.ust.is)

# Efnisyfirlit

<b>1. INNGANGUR .....</b>	<b>6</b>
1.1. Samráð .....	6
1.2. Eignarhald og umsjón .....	7
1.3. Lagalegur og stjórnsýslulegur rammi .....	7
1.4. Verndargildi og verndarflokkur .....	8
<b>2. LÝSING Á SVÆÐINU .....</b>	<b>10</b>
2.1. Mörk svæðisins.....	10
2.1.1. Aðkomuleiðir og tengsl við áhrifasvæði/grannsvæði .....	10
2.2. Náttúruminjar .....	11
2.2.1. Jarðminjar .....	12
2.2.2. Gróður, vistgerðir/jarðvegur og skógrækt .....	13
2.2.3. Dýralíf.....	13
2.3. Menningarminjar .....	14
2.3.1. Landbúnaður og útgerð.....	15
2.3.2. Ferðaþjónusta, kvikmyndataka og ljósmyndun .....	15
2.4. Helstu ógnir.....	15
2.5. Innviðir og mannvirki .....	15
2.5.1. Landvarsla .....	15
2.5.2. Byggingar.....	16
2.5.3. Aðgengi; vegir, bílastæði og stígar .....	16
2.5.4. Skilti.....	17
2.5.5. Sorp og sorpflokkun .....	17
2.6. Öryggismál .....	17
2.7. Fræðsla og kynning .....	17
2.8. Mönnuð og fjarstýrð loftför .....	17
2.9. Rannsóknir og vöktun .....	17
<b>3. MARKMIÐ, STEFNA OG LEIÐIR.....</b>	<b>19</b>
3.1. Stjórnsýsla og ástandsmat.....	19
3.2. Svæðaskipting .....	20
3.3. Náttúruminjar .....	21
3.3.1. Jarðminjar, gróður og dýralíf.....	21
3.4. Menningarminjar .....	22
3.5. Landnotkun.....	22
3.5.1. Veiðar .....	22
3.5.2. Kvikmyndataka og ljósmyndun .....	22
3.5.3. Ferðaþjónusta og útivist.....	23
3.6. Helstu ógnir.....	23

3.7.	Innviðir og mannvirki .....	23
3.7.1.	Landvarsla .....	24
3.7.2.	Byggingar.....	24
3.7.3.	Aðgengi og takmarkanir á umferð .....	24
3.7.4.	Vegir og bílastæði.....	25
3.7.5.	Göngu-, reið- og hjólaleiðir .....	25
3.7.6.	Skilti og upplýsingar .....	26
3.7.7.	Úrgangur .....	27
3.8.	Öryggismál .....	27
3.9.	Fræðsla og kynning .....	27
3.10.	Mönnuð og fjarstýrð loftför.....	28
3.11.	Rannsóknir og vöktun .....	28
<b>4.</b>	<b>SÉRSTAKAR REGLUR UM UMFERÐ OG DVÖL .....</b>	<b>30</b>
	<b>HEIMILDIR .....</b>	<b>31</b>
	<b>VIÐAUKI I .....</b>	<b>33</b>
	<b>VIÐAUKI II .....</b>	<b>35</b>
	<b>VIÐAUKI III.....</b>	<b>36</b>
	<b>VIÐAUKI IV .....</b>	<b>37</b>
	<b>VIÐAUKI V .....</b>	<b>38</b>
	<b>VIÐAUKI VI .....</b>	<b>39</b>



## Leiðarljós

---

Leiðarljós þessarar áætlunar er að manneskjan upplifi áfram þá sterku tilfinningu sem ganga með ströndinni veitir, að hún finni þann kraft sem náttúran gefur og að auðlindir náttúrunnar séu áfram nýttar á sjálfbæran hátt.

---

# 1. Inngangur

Ströndin við Arnarstapa og Hellna var friðlýst sem friðland árið 1979. Klettamyndanir við ströndina eru sérkennilegar og myndrænar. Þungur ymur hafsins og kvak bjargfugla fylla loftið og óviða er hægt að skoða ritu í jafn miklu návígi. Við ströndina voru fyrrum fjölmennar verstöðvar enda gott lægi fyrir báta.

Megin markmið með gerð stjórnunar- og verndaráætlunar fyrir ströndina við Stapa og Hellnar er að draga fram sérstöðu svæðisins og leggja fram stefnu um hvernig viðhalda megi verndargildi þess í sátt við landeigendur, heimamenn og aðra hagaðila. Hún er hugsuð sem stjórnæki til að móta framtíðarsýn svæðisins og leggja fram stefnu og markmið fyrir það.

Vinna við stjórnunar- og verndaráætlun fyrir ströndina við Stapa og Hellna hófst haustið 2018 en fór í bið um veturinn og hófst á ný ári síðar. Áætlunin er unnin af samstarfshópi sem skipaður var vegna gerðar hennar og er hún sett í samræmi við 81. gr. laga um náttúruvernd nr. 60/2013. Áætluninni er ætlað að vera stefnumótandi skjal, unnin í samvinnu við landeigendur, sveitarfélag og aðra hagaðila og er hún hugsuð sem stjórnæki til að móta framtíðarsýn svæðisins og leggja fram stefnu og markmið fyrir svæðið. Áætlunin var að hluta til unnin samhliða stjórnunar- og verndaráætlun fyrir Bárðarlaug.

Samstarfshópin skipuðu:

Kristinn Jónasson, Snæfellsbæ  
Lydía Rafnsdóttir, íbúi og hagsmunaaðili  
Hjálmar Kristinsson, íbúi og hagsmunaaðili  
Ólína Gunnlaugsdóttir, íbúi og landeigandi  
Magnús A. Sigurðsson, Minjastofnun  
Ragnhildur Sigurðardóttir, Svæðisgarði Snæfellsness  
Jón Björnsson, Umhverfisstofnun  
Linda Björk Hallgrímsdóttir, Umhverfisstofnun  
Guðbjörg Gunnarsdóttir, Umhverfisstofnun

Áætlunin gildir til ársins 2029 og er henni skipt í fjóra kafla. Í fyrstu tveimur köflunum eru bakgrunnsupplýsingar um friðlandið og lýsing, í þriðja kafla er sett fram stefna og markmið fyrir svæðið og í fjórða kafla eru tilgreindar þær sérreglur um umferð og dvöl sem gilda um hið friðlýsta svæði samkvæmt áætlun þessari.

Aðgerðaáætlun fyrir friðlandið gildir til þriggja ára og er uppfærð árlega í samræmi við þriggja ára verkefnaáætlun [Landsáætlunar um uppbyggingu innviða](#) (Landsáætlun). Í aðgerðaáætlun eru tilgreindar þær aðgerðir sem farið verður í árlega og aðgerðir sem áætlað er að fara í til þriggja ára í senn. Aðgerðaáætlun er aðgengileg á heimasíðu Umhverfisstofnunar.

## 1.1. Samráð

Í samræmi við 3. mgr. 81. gr. laga nr. 60/2013 um náttúruvernd var haft samráð við fagstofnanir og aðila sem hagsmuna hafa að gæta á svæðinu. Listi yfir samráðsaðila er í

[viðauka III](#) og var haft samráð við þá eins og þurfa þótti og kallað var eftir. Kynningarfundur vegna gerðar stjórnunar- og verndaráætlana fyrir ströndina við Stapa og Hellna og Bárðarlaug fyrir landeigendur, íbúa svæðisins sem hafa þar fasta búsetu og valda samráðsaðila var haldinn 27. mars 2019 á gestastofu Þjóðgarðsins Snæfellsjökuls á Malarrífi. Á fundinn mættu fimm aðilar auk starfsmanna Umhverfisstofnunar. Á fundinum voru stjórnunar- og verndaráætlanir kynntar almennt og sagt frá vinnu við áætlanir fyrir ströndina við Stapa og Hellna og Bárðarlaug. Kallað var eftir skoðunum fundarmanna um þau málefni sem fjallað er um í áætluninni. Fundarmenn sýndu allir áhuga á að vinna að gerð áætlunarinnar og mynduðu þeir samstarfshóp um vinnuna. Eftir fundinn var fundargerð send út til fundarmanna. Þeir landeigendur sem ekki komust á fundinn og aðrir sem boðaðir höfðu verið á hann fengu fundargerð og önnur gögn send síðar. Öllum samráðsaðilum var sent bréf í upphafi kynningarferlis þar sem upplýst var um vinnu við áætlunina, kynningartíma og hvar tillögu að áætluninni væri að finna.

## 1.2. Eignarhald og umsjón

Eignarhald innan friðlandsins á Stapa og Hellnum er dreift og eru landeigendur Snæfellsbær, sem á landið Arnarstapamegin, og eigendur eftirtalinnna jarða og/eða eigna: Skjaldartraðar, Brekkubæjar, Tóarhóls, Gíslabæjar, Melabúðar 1, Bakkabúðar, Bakka, Bárðarbúðar, Hlöðu, Veruflatar, Akra og Ness.

Starfsmenn Þjóðgarðsins Snæfellsjökuls hafa umsjón með friðlandinu fyrir hönd Umhverfisstofnunar.

Minjastofnun Íslands fer með umsjón menningarminja sbr. lög um menningarminjar nr. 80/2012.

## 1.3. Lagalegur og stjórnsýslulegur rammi

Svæðið á ströndinni við Stapa og Hellna var friðlýst sem friðland árið 1979 í samræmi við lög nr. 47/1971 um náttúruvernd sbr. auglýsingu nr. 355/1979. Friðlýsingin var endurskoðuð árið 1988 sbr. auglýsingu nr. 284/1988, sjá [viðauka I](#).

Samkvæmt lögum um stjórn vatnamála 36/2011 skal allt vatn vera í mjög góðu eða góðu vistfræðilegu ástandi. Innan friðlýsta svæðisins renna lækirnir Bóndabúðarlækur og Sandalækur og Grísafossá er á eystri mörkum friðlandsins. Árnar hafa vatnshlotanúmerið [104-300-G Snæfellsjökull](#). Til að meta vistfræðilegt ástand vatns er stuðst við ákveðna gæðapætti. Í vatnaáætlun sem mun taka gildi árið 2022 verða sett umhverfismarkmið fyrir vatnshlotin. Vatnshlot eru afmarkaðar stjórnsýslueiningar sem fá tiltekin raðnúmer undir stjórn vatnamála.

Önnur íslensk lög hafa jafnframt þýðingu fyrir friðlandið s.s. lög um vernd, friðun og veiðar á villtum fuglum og villtum spendýrum nr. 64/1994, lög um menningarminjar nr. 80/2012, skipulagslög nr. 123/2010 og lög um skipulag haf- og strandsvæða nr. 88//2018.

Í friðlýsingu strandarinnar við Stapa og Hellna er alþjóðasamninga ekki sérstaklega getið en þeir samningar sem hafa þýðingu fyrir friðlandið og íslensk stjórnvöld hafa staðfest, eru

samþykkt um lífríkisvernd á norðurslóðum frá 1992 (CAFF), samningur um vernd villtra plantna og dýra og lífsvæða í Evrópu frá 1993 (Bernarsamningurinn), samningur um líffræðilega fjölbreytni frá 1995 (Ríosamningurinn), alþjóðasamþykkt um fuglavernd frá 1956 og evrópski landslagssamningurinn frá 2019.

Í lögum um menningarminjar nr. 80/2012 er kveðið á um að fornleifar teljast hvers kyns mannvistarleifar, á landi, í jörðu, í jökli, sjó eða vatni, sem menn hafa gert eða mannaverk eru á og eru 100 ára og eldri. Minjastofnun Íslands hefur yfirumsjón með verndun fornleifa og byggingararfs í samræmi við sömu lög.

Snæfellsbær fer með skipulagsvald á svæðinu en nýtt aðalskipulag Snæfellsbæjar 2015- 2031 var samþykkt í bæjarstjórn Snæfellsbæjar vorið 2018, sjá [hér](#). Samkvæmt aðalskipulaginu eru nokkur svæði, utan friðlýsta svæðisins, skilgreind sem hverfisverndarsvæði til að vernda náttúru og umhverfi utan friðlýstra svæða. Svæðin eru Hellnahraun, Klifhraun, Nónmýri og strandlengjan utan þeirrar sem er friðlýst að mörkum uppdráttar rammahluta aðalskipulags. Á hverfisverndarsvæðum eru engar framkvæmdir heimilaðar nema gert verði deiliskipulag þar sem ítarleg grein sé gerð fyrir áhrifum fyrirhugaðra framkvæmda á umhverfið.<sup>1</sup>

## 1.4. Verndargildi og verndarflokkur

Í auglýsingu um friðlandið er ástæða friðlýsingar ekki tilgreind sérstaklega en jarðfræðileg fyrirbæri, landmótun og fuglalíf eru áberandi þættir í umhverfinu. Svæðið er einnig ríkt af sögu, sögnum og menningarminjum. Gildi svæðisins felst allt í senn í jarðfræði, sögu, lífríki og fræðslu- og vísindagildi auk þess sem heildarmynd staðarins þykir hafa mikið fegurðargildi.

Verndun strandarinnar styður ákvæði 2. gr. laga um náttúruvernd [nr. 60/2013](#) þar sem fjallað er um vernd vistgerða, vistkerfa og tegunda. Verndun strandarinnar styður jafnframt ákvæði 3. gr. sömu laga þar sem fjallað er um verndarmarkmið fyrir jarðminjar, vatnasvæði, landslag og víðerni. Þar segir m.a. að til að stuðla að vernd jarðfræðilegrar fjölbreytni landsins og fjölbreytni landslags skuli stefnt að því að varðveita landslag sem er sérstætt eða fágætt eða sérlega verðmætt vegna fagurfræðilegs og/eða menningarlegs gildis svo sem kostur er. Í 49. gr. sömu laga segir m.a. að friðlýsa megi afmarkað landslag sem friðland til að vernda tiltekna vistgerðir og búsvæði og eða til að vernda lífríki sem er sérstaklega fjölbreytt eða sérstætt. Heimilt er að kveða á um aðgerðir sem nauðsynlegar eru til að hlúa að og mæta þörfum tegunda eða til að viðhalda búsvæðum eða vistgerðum. Takmarka má umferð um friðlönd á vissum tímum árs eða á tilteknum stöðum ef það er nauðsynlegt til að ná markmiði friðlýsingarinnar.

Samkvæmt skilgreiningu Alþjóðlegu náttúruverndarsamtakanna IUCN á flokkun friðlýstra svæða er [flokkur V](#), verndað landslag, sá sem einna best getur átt við ströndina við Stapa og Hellna. Á svæðum í flokki V hefur samspil manns og náttúru skapað svæðinu sérstöðu sem byggir á vistfræðilegu, líffræðilegu, menningarlegu og sjónrænu gildi þess. Varðveisla þessa

---

<sup>1</sup> Skipulag, bls 78.



samspils er nauðsynleg til verndunar og viðhalds svæða í flokki V og þeirra náttúrufarslegu gilda og annarra gilda sem svæðið hefur. Samkvæmt leiðbeiningum IUCN er megin markmiðið með verndun svæða í flokki V verndun landslags og lífríkis og þeirra náttúruverndargilda sem hafa orðið til með íhlutun mannsins.<sup>2</sup>

DRÖG

---

<sup>2</sup> <https://www.iucn.org/theme/protected-areas/about/protected-area-categories>



## 2. Lýsing á svæðinu

### 2.1. Mörk svæðisins

Friðlandið við ströndina við Stapa og Hellna er um 1,34 km<sup>2</sup> að stærð. Friðlandið liggur eftir ströndinni frá Brúnkolluholti vestan við Hellna og að Grísafossá austan við Arnarstapa. Breidd friðlandsins á landi er frá 15-100 metrar. Sjávarmegin fylgja mörkin stórstraumsfjöru. Öll sker sem liggja úti fyrir ströndinni eru innan friðlandsins. Mörkunum er nánar lýst í auglýsingu nr. 284/1988 um friðlandið og á korti, [sjá viðauka I og II](#).

#### 2.1.1. Aðkomuleiðir og tengsl við áhrifasvæði/grannsvæði

Friðlandið er í sunnanverðu sveitarfélaginu Snæfellsbæ á Snæfellsnesi og liggur eftir ströndinni á milli Arnarstapa og Hellna. Vegur 574, Útnesvegur, liggur norðan friðlandsins,

fyrir nesið frá Fróðárheiði að Hellissandi, og er aðkoma að friðlandinu því bæði að vestan og austan. Afleggjarar liggja frá Útnesvegi niður að Arnarstapa og Hellnum.

Mikil umferð er um Útnesveg og niður að Hellnum og Arnarstapa en á báðum stöðunum eru kaffihús, hótél og frístundabyggð auk íbúabyggðar. Ef Útnesvegur er ekinn áfram til vesturs er komið í þjóðgarðinn Snæfellsjökul og síðan áfram fyrir Jökul að þéttbýlinu í Snæfellsbæ; Hellissandi, Rifi og Ólafsvík. Umferð um svæðið er mikil allan ársins hring, bæði umferð íbúa og ferðamanna.

Á Arnarstapa og Hellnum er ekki um eiginlegt þéttbýli að ræða þar sem fáir hafa þar heilsársbúsetu. Í aðalskipulagi er gert ráð fyrir uppbyggingu og fjölgun íbúa vegna mikillar uppbyggingar í ferðapjónustu.<sup>3</sup> Í aðalskipulagi Snæfellsbæjar kemur fram að haft verði að leiðarljósi að byggð haldist lágrest og fjölbreytt og hús verði ekki hærrí en tvær hæðir. Í deiliskipulagi eigi að vera skilmálar sem komi í veg fyrir plöntun framandi gróðurtegunda á svæðinu.

Deiliskipulag er í gildi fyrir nokkrar lóðir á Arnarstapa og Hellnum sem eru utan friðlandsins en í nánasta nágrenni þess. Áhrif skipulagsins eru því óbein fyrir friðlandið. Í byggingarskilmálum fyrir skipulagsáætlanir sem eru í gildi er víða tekið fram að vegna nálægðar við friðlýsta strönd séu gerðar strangar kröfur um vandaða hönnun, góðan frágang og að ekkert rask verði utan byggingarreita/framkvæmdasvæða. Einnig er talað um að byggð skuli vera lágrest og falla vel að landi. Í sumum þeirra er tekið fram að ekki sé gert ráð fyrir plöntun framandi trjáa eða hún bönnuð en að nota skuli tegundir úr náttúrulegri íslenskri flóru svo sem birki, reyni og víði. Þá er einnig nefnt að tryggja beri aðgengi gangandi meðfram ströndinni. Í kafla 8.5 í aðalskipulagi er fjallað um umhverfismat byggðarþróunar þar sem lagt er mat á fyrirhugaðar framkvæmdir skv. deiliskipulagi í grennd við friðlandið. Á Arnarstapa er ætlunin að fella eitt skipulag úr gildi til að halda opnu svæði við sjóinn, neðan Músaslóðar, og fækka lóðum við Gilbakka. Á Hellnum er land í einkaeign og tekið fram að bæjaryfirvöld þurfi að vakta það svæði sérstaklega og gæta þess að náttúru og umhverfisgæðum verði ekki fórnað að óþörfu þar sem gert sé ráð fyrir umfangsmiklum uppbyggingarsvæðum.<sup>4</sup>

## 2.2. Náttúruminjar

Ströndin á milli Arnarstapa og Hellna þykir fögur og myndræn, mótuð af briminu. Stuðlabergsmyndanir og gjár sem sjórinn hefur sorfið inn í klettana grípa augað. Meðfram ströndinni eru sker og klettar iðandi af fuglalífi þar sem sjá má bjargfugla, kríur og skarfa. Hrauntinga teygir sig niður á milli Arnarstapa og Hellna og heitir Hellnahraun. Ofan byggðarinnar blasir Stapafellið við og Snæfellsjökull fjær.

---

<sup>3</sup> Aðalskipulag Snæfellsbæjar 2015-2031

<sup>4</sup> Aðalskipulag Snæfellsbæjar 2015-2031

### 2.2.1. Jarðminjar

Frá ströndinni við Stapa og Hellna blasir Stapafell við en það er 526 m hátt móbergsfjall. Fellskross heitir efsti hluti fjallsins. Norðan Stapafells trónir Snæfellsjökull yfir svæðinu en hann er gömul eldkeila, hulin jökli, þar sem skipst hafa á sprengigos og hraungos. Fjöllin setja mikinn svip á umhverfið og auka fegurðargildi friðlandsins. Hellnahraun er hrauntinga sem teygir sig niður á milli Arnarstapa og Hellna. Hraunið hefur hátt innihald kísils og er talið hafa runnið úr toppgíg jökulsins. Það er þykkt og hefur verið seigfljótandi þegar það rann. Hellnahraun er talið vera um 3000 ára gamalt.<sup>5</sup>

Stuðlabergsmyndanir með ströndinni eru fjölbreyttar og myndrænar og má þar sjá bæði lóðréttu og lárétta stöpla en stuðlaberg myndast í nýju hrauni. Eftir að hafa storknað heldur hraunið áfram að kólna og dregst smátt og smátt saman en við það klofnar hraunið í stuðla sem alla jafna eru fimm eða sex hyrndir. Stuðlarnir eru ávallt hornréttir á kólnunarflöt. Brimið heldur síðan áfram að móta myndanirnar og á meðal þeirra þekktustu eru Stapagjárnar á Arnarstapa og Baðstofan á Hellnum. Í Baðstofunni má finna dílaberg með feldspat kristöllum sem hafa komið upp úr kvikuþrónni, e.t.v. af 9 km dýpi.<sup>6</sup> Úti við ströndina eru klettur og sker, sum hver grasi gróin, þar sem einnig má sjá stuðlaberg. Gróuhóll á Hellnum og umhverfi hans er úr móbergi og hefur myndast í lok isaldar eða rétt eftir að henni lauk.

Bóndabúðarlækur rennur austan við jaðar Hellnahrauns á Arnarstapa. Hluti vatnsins kemur ofan úr Stapagili, vestan við Stapafell, og getur hann orðið vatnsmikill í leysingum en lætur að jafnaði lítið yfir sér. Tjarnir eru austarlega í friðlandinu, ofan við voginn Pumpu og Stapagjárnar. Tjarnirnar voru endurheimtar fyrir nokkrum árum og á þeim er oft fjörukt fuglalíf.

#### 2.2.1.1. Vatnafar

Samkvæmt lögum um stjórn vatnamála skal vatnshlotið 104-300-G Snæfellsjökull vera í mjög góðu eða góðu vistfræðilegu ástandi. Með vistfræðilegu ástandi er átt við tegundasamsetningu og fjölda þeirra lífvera sem eru til staðar í ánni. Þær lífverur sem eru m.a. notaðar til að meta ástand vatns eru hryggleysingjar, svifþörungur, vatnagróður og fiskar. Breytingar í tegundasamsetningu og fjölda þessara lífveruhópa eru bornir saman við það sem búist er við í vatni sem er við náttúrulegar og ómengaðar aðstæður. Jafnframt skulu öll vatnshlot vera í góðu efnafræðilegu ástandi, en þar er átt við styrk ýmiskonar mengunarefna. Ef 104-300-G Snæfellsjökull nær ekki umhverfismarkmiðum sínum um mjög gott eða gott vistfræðilegt ástand vegna þess að lífríki þess er utan þeirra viðmiðunarmarka sem sett eru í vatnaáætlun, þá þarf að fara í aðgerðir til að ná betra ástandi.

---

<sup>5</sup> Haraldur Sigurðsson, munnleg heimild.

<sup>6</sup> Haraldur Sigurðsson, munnleg heimild.

### 2.2.2. Gróður, vistgerðir/jarðvegur og skógrækt

Skipta má vistgerðum í friðlandinu í tvennt; fjöruvistgerðir og landvistgerðir. Vistgerðir fjörunnar í friðlandinu eru hrúðurkarlafjörur, þangfjörur, brimasamar hnellingafjörur, skúfþangsfjörur og líflitlar sandfjörur. Þessar fjöruvistgerðir eru algengar hér á landi, nema á Suðurlandi, og verndargildi er lágt eða miðlungshátt. Hrúðurkarlafjörur og líflitlar sandfjörur eru á lista Bernarsamningsins yfir vistgerðir sem þarfnast verndar. Ofan fjöru og klettabeltisins þar upp af eru helstu vistgerðir lynghraunavist, mosahraunavist, lyngmóavist á láglandi, urðarskriðuvist, stinnastaravist og gulstararflóavist. Verndargildi þeirra er miðlungs hátt nema gulstararflóavistar sem hefur mjög hátt verndargildi. Vistgerðirnar eru á lista Bernarsamningsins fyrir utan lynghraunavist og mosahraunavist.<sup>7</sup>

Í [viðauka III](#) er að finna yfirlitskort yfir þær vistgerðir sem finnast innan friðlandsins.

Í aðalskipulagi Snæfellsbæjar, kafla 3.2.10 er fjallað um skógræktar- og landgræðslusvæði. Þar segir að almenn stefna í Snæfellsbæ sé að stigið verði varlega til jarðar varðandi skógrækt og að ávallt verði tekið mið af því að hún raski sem minnst því landslagi sem fyrir er. Ekki verði ráðist í plöntun framandi tegunda vegna hættu á að þær dreifi sér á náttúruverndarsvæði. Tekið verði tillit til votlendis og hrauna og ekki plantað meðfram þjóðvegum. Sækja þarf um framkvæmdaleyfi vegna allrar skógræktar til bæjaryfirvalda. Skógrækt verði ekki á eða við hverfisverndarsvæði eða friðlýst svæði.<sup>8</sup>

Á Arnarstapa hefur lúpínu verið sáð og hefur hún dreift sér um stórt svæði. Hana er einnig að finna á Hellnum.

### 2.2.3. Dýralíf

Náttúrufræðistofnun Íslands flokkar svæðið á utanverðu Snæfellsnesi, allt frá Rifi og suður fyrir Arnarstapa, sem mikilvægt svæði fyrir sjófugla. Á svæðinu nær krían alþjóðlegum verndarviðmiðum, áætluð um 12.500 pör. Þá verpa þar tæp 2% íslenska ritustofnsins (um 10 þúsund pör) og hvítmáfastofnsins sömuleiðis (um 40 pör). Utanvert Snæfellsnes er á alþjóðlegri skrá (IBA) yfir mikilvæg fuglasvæði.<sup>9</sup>

Í friðlandinu er rita algengasta máfategundin og sá fugl sem er mest áberandi ásamt kríunni. Ritan verpir á mjóum syllum sjávarklettanna og er óvíska hægt að sjá hana í jafn miklu návígi. Svartbakur og fýll halda sig við ströndina en kríuvarp er á tünnum á Arnarstapa og vaxandi kríuvarp er einnig á Hellnum. Toppskarfur verpir á lágum klettum og skerjum undan landi. Æðarfugl er algengasta andategundin við ströndina. Á tjörnum á Arnarstapa má t.d. sjá óðinshana og fleiri vaðfugla, endur og máfa. Mófuglar eru dreifðir um friðlandið og hrafnar halda þar til.

---

<sup>7</sup> <http://vistgerdakort.ni.is/>

<sup>8</sup> Aðalskipulag Snæfellsbæjar 2015-2031

<sup>9</sup> <http://www.ni.is/node/16086>

Samkvæmt [válista](#) Náttúrufræðistofnunar Íslands árið 2018 eru fýll og svartbakur á meðal tegunda sem taldar eru í hættu (EN) og kría, rita, hrafn, toppskarfur og æðarfugl í nokkurri hættu (VU).<sup>10</sup>

Á svæðinu umhverfis Snæfellsjökul hafa talningar á bjargfuglum farið fram frá árinu 1983. Talningar árið 2005 sýndu að sjófuglum hafði fækkað í heildina. Frá árinu 2017 hefur verið fylgst með fýl og ritu á Arnarstapa og fækkaði ritu um 55% milli áráanna 2017 og 2018 og fýlissetrum fækkaði um 26%<sup>11</sup>, sjá nánar [kafla 2.9](#).

Oft má sjá hvali úti fyrir landi og eru háhyrningur, hnísa og hrefna algengust. Mink fer fjölgandi<sup>12</sup> í friðlandinu og refur sést þar á ferli.

## 2.3. Menningarminjar

Minjastofnun Íslands hefur umsjón með menningarminjum sbr. lög um menningarminja nr. 80/2012. Til fornleifa teljast þær mannvistarleifar sem eru 100 ára og eldri. Einar friðlýstar fornminjar eru innan friðlandsins sjálfs, Sölvahamarsrústir, tóftir austast í friðlandinu<sup>13</sup>. Þær voru friðlýstar árið 1929 og helgunarsvæði umhverfis þær eru 100 m.

Fornleifaskráning fór fram á svæðinu í tengslum við vinnu við aðalskipulag<sup>14</sup> en skráningu var ekki fyllilega lokið á Hellnum<sup>15</sup>.

Minjar úr atvinnusögu Íslendinga eru í friðlandinu. Austanvert í því er vikurport þar sem vikri sem var fleytt ofan af Jökulhálsi var safnað saman til útflutnings. Veitingahúsið Fjöruhúsið á Hellnum var fyrrum veiðarfærageymsla og salthús og gamalt fiskverkunarhús stendur fram á brún neðan Gíslabæjar. Hellnar var ein stærsta verstöð undir Jökli og á Arnarstapa var ein af höfnum einokunarverslunarinnar. Þar bjó jafnframt amtmaður.

Margar fornminjar vitna um liðna tíma og á göngu meðfram ströndinni er hægt að skoða nokkrar þeirra. Í fjöruborði á Hellnum er t.d. Ásgrímsbrunnur, vatnssuppspretta sem var notuð fram á miðja síðustu öld og í klettunum upp af fjörunni á Hellnum er Sauðahellir, gamall fjárhellir, og hleðslur eftir fjárhús eru í fjörunni. Rústir býlisins Sjávartraðar eru við jaðar Hellnahrauns en þaðan var útræði stundað og farið einstígi niður í fjöruna<sup>14</sup>.

Nokkur örnefni á svæðinu eiga uppruna sinn í Bárðarsögu Snæfellsáss svo sem Sölvahamar, Gróuhóll og Bárðarlag. Listamenn hafa leitað fanga að fyrirmyndum og myndefni á svæðinu.

---

<sup>10</sup> <https://www.ni.is/midlun/utgafa/valistar/fuglar/valisti-fugla>

<sup>11</sup> Náttúrustofa Norðausturlands (2018)

<sup>12</sup> Ólína Gunnlaugsdóttir, munnleg heimild.

<sup>13</sup> Fornleifanefnd (1990)

<sup>14</sup> Ragnar Edvardsson (2001)

<sup>15</sup> Ólína Gunnlaugsdóttir, munnleg heimild.

<sup>14</sup> Ferðafélag Íslands. 1982.

### 2.3.1. Landbúnaður og útgerð

Í friðlandinu sjálfu er enginn landbúnaður stundaður. Með vélbátaútgerð voru gerðar lendingarbætur á Arnarstapa í kringum árið 1933 og á Hellnum 1946 en bryggjan á Hellnum skemmdist síðar í óveðri og hefur síðan brotnað niður vegna ágangs sjávar og skorts á viðhaldi. Útgerð er talsverð frá Arnarstapa, aðallega minni bátar, og er sjósókn stunduð þaðan allan ársins hring.

### 2.3.2. Ferðapjónusta, kvikmyndataka og ljósmyndun

Arnarstapi og Hellnar hafa verið fjölsóttir ferðamannastaðir um árabíl og hefur ferðafólki fjölgað síðustu ár líkt og viðast hvar á landinu. Talningar á ferðamönnum hafa ekki verið gerðar sérstaklega fyrir friðlandið en umsjónarmenn svæðisins, starfsmenn þjóðgarðsins Snæfellsjökuls, telja að svipaður fjöldi sæki friðlandið heim og vinsæla staði innan þjóðgarðsins eða um 160-180 þúsund gestir á ári. Meiri hluti ferðamanna kemur á bílaleigubílum, gjarnan tveir í bíl, en minna er um fjölskyldufólk. Samkvæmt starfsmönnum þjóðgarðsins eru gestir vel undirbúnir undir ferðalagið.<sup>16</sup>

Ströndin við Stapa og Hellna er vinsælt myndefni bæði af ljósmyndurum og kvikmyndatökumönnum.

## 2.4. Helstu ógnir

Gríðarlega mikil fjölgun ferðamanna á fáum árum upp úr 2010 gerði það að verkum að landið lét verulega á sjá og var komið á rauðan lista Umhverfisstofnunar yfir svæði í hættu. Með aukinni ferðamennsku á veturna fékk svæðið ekki frið til að jafna sig eftir sumarið. Í rigningu og hláku urðu göngustígar að drullusvaði og juku snjóléttir vetur á vandamálið. Þar sem gönguleiðir tóku að myndast nálægt björgum var öryggi ferðamanna ógnað. Lítil uppbygging innviða og stýring umferðar juku á vandamálið.

## 2.5. Innviðir og mannvirki

Í [aðalskipulagi Snæfellsbæjar](#) 2015-2031 er gert ráð fyrir fjölgun íbúa á Arnarstapa og Hellnum, vegna uppbyggingar í ferðapjónustu.<sup>17</sup> Mikil uppbygging hefur orðið á gístaðstöðu og veitingahúsum á síðustu árum á svæðinu og er þjónustan utan friðlandsins sjálfs.

Undanfarin ár hefur áttak verið gert í að leggja og byggja upp göngustíga um friðlandið, sjá kafla [2.5.3.](#)

### 2.5.1. Landvarsla

Umsjón með friðlandinu heyrir undir starfsstöð Umhverfisstofnunar í þjóðgarðinum Snæfellsjökli sem er staðsett á Hellissandi. Þar starfa þjóðgarðsvörður, sérfræðingur og landvörður allt árið. Á sumrin bætast fleiri landverðir í hópinn. Landverðir fara reglulega í

---

<sup>16</sup> Jón Björnsson, munnleg heimild.

<sup>17</sup> Aðalskipulag Snæfellsbæjar 2015-2031

eftirlitsferðir á Arnarstapa og Hellna, þ.e. að lágmarki einu sinni í viku yfir vetrartímann og 2-3 í viku yfir sumartímann.

### 2.5.2. Byggingar

Í markmiðum skipulagsáætlunar kemur fram að við uppbyggingu á Arnarstapa og Hellnum eigi að halda í lágreist og fjölbreytt yfirbragð byggðarinnar.<sup>18</sup> Byggingar innan friðlandsins sjálfs eru viti á Arnarstapa, höfn og hafnarmannvirki. Tvö íbúðarhús eru í friðlandinu Arnarstapamegin. Auk þess eru útsýnispallar, göngubrú og göngustígar.

### 2.5.3. Aðgengi; vegir, bílastæði og stígar

Aðkoma akandi umferðar er bæði frá Hellnum og Arnarstapa. Á Hellnum hafa einkum tvö bílastæði verið notuð af ferðafólki. Annað er niður við ströndina þar sem heitir Gróuhóll og er í landi Brekkubæjar og hitt er bílastæði Hellnakirkju. Á Arnarstapa eru bílastæði við stytta af Bárði Snæfellsás og stæði ofan við höfnina. Önnur bílastæði tilheyra þjónustuaðilum, sumarhúsaeigendum og íbúum. Í friðlýsingarskilmálum um friðlandið er gert ráð fyrir frjálsri ferð gangandi manna en annar ferðamáti ekki tiltekinn.

Fyrir á tíð lágu þrjár gönguleiðir á milli Arnarstapa og Hellna. Neðstagata lá meðfram ströndinni og tengdi byggðarkjarnana saman. Miðgata lá um mitt Hellnahraun og áfram yfir Laugarholtið að kirkju- og þingstaðnum Laugarbrekku. Efstagata lá á svipuðum stað og núverandi þjóðvegur er. Hún var einkum notuð af þeim sem voru að fara lengra, svo sem til bæja undir Jökli og yfir á norðanvert nesið.

Gönguleiðin sem flestir fara í dag er hluti Neðstugötu. Leiðin er um 2,5 km löng og afar vinsæl. Hún liggur á milli Hellnafjöru og Arnarstapa. Arnarstapamegin liggur stígur frá styttni af Bárði Snæfellsási niður að Neðstugötu. Sá hluti er lagður varanlegu efni, ecogridsplötum, og stór hluti leiðarinnar á Arnarstapa er sömuleiðis lagður þeim. Við upphaf stígsins Hellnamegin hefur verið lagður timburstígur eftir farvegi Sauðár og síðan tekur við malarstígur um Hellnahraun og yfir á Arnarstapa. Lagfæra þarf þann kafla sem liggur á milli Stapagjáanna og hafnarinnar á Arnarstapa.

Frá Arnarstapa heldur gönguleiðin áfram eftir gömlu þjóðleiðinni að austurmörkum friðlandsins en framhaldið frá höfninni er ekki vel ljóst ókunnugu göngufólki. Í austasta hlutanum hefur ekki verið unnið í göngustígum. Gönguleið frá fjörunni á Hellnum og að vesturmörkum friðlandsins hefur ekki verið merkt eða stikuð. Í gegnum Hellnahraun liggur Miðgatan en hún hefur ekki verið merkt. Línuvegur liggur að mestu leiti um hana.

Tveir útsýnispallar eru við gönguleiðina á Arnarstapa og aðrir tveir niður við höfnina.

Farið hefur verið á hestum eftir Neðstugötu á milli Arnarstapa og Hellna en gatan er ekki merkt sem slík.

Hjólaleiðir eru ekki merktar á svæðinu.

---

<sup>18</sup> Aðalskipulag Snæfellsbæjar 2015-2031



#### 2.5.4. Skilti

Gömul fræðsluskilti um plöntur og fugla í friðlandinu eru fyrir framan Hótel Arnarstapa. Aðkomuskilti á Arnarstapa er ofan við höfnina og á Hellnum er slíkt skilti við Bárðarlaug. Öll eru þessi skilti orðin gömul og farin að láta á sjá. Önnur skilti í friðlandinu eru merkingar um gönguleiðina og við einstaka staði.

#### 2.5.5. Sorp og sorpflokkun

Við útsýnisfall ofan við höfnina á Arnarstapa eru sorptunnur.

### 2.6. Öryggismál

Þar sem friðlandið er strandlengja eru helstu hættur sem steðja að gestum hrun- og hraphætta. Á kafla liggur gönguleiðin um hraun sem getur reynst sumum erfitt yfirferðar. Öryggishandbók friðlýstra svæða hefur ekki verið staðfærð fyrir friðlandið.

### 2.7. Fræðsla og kynning

Í kafla [2.5.4](#) er fjallað um fræðslu- og upplýsingaskilti sem eru til staðar í friðlandinu. Fjallað er um friðlandið og gönguleiðir í bæklingum um þjóðgarðinn Snæfellsjökul og friðlönd í nágrenninu sem komu út á árunum 2009 og 2010. Á vef Umhverfisstofnunar er upplýsingasíða um friðlandið, sjá <https://ust.is/einstaklingar/nattura/fridlyst-svaedi/vesturland/strondin-vid-stapa-og-hellna/#Tab0>.

### 2.8. Mönnuð og fjarstýrð loftför

Umhverfisstofnun hafa borist ábendingar um truflun vegna loftfara við og í friðlandinu, bæði hafa þyrlur lent á bílastæði við Bárðarstytta og fyrir ofan Hellnahöfn og fjarstýrð loftför (drónar) hafa verið notuð.

### 2.9. Rannsóknir og vöktun

Lífríki utanverðs Snæfellsness, og þar með friðlandsins, hefur ekki verið kannað ítarlega en það er þó aðeins misjafnt eftir fræðasviðum. Fylgst hefur verið með fuglalífi í sjávarbjörgum og talningar gerðar. Mófuglalíf hefur hins vegar ekki verið rannsakað.

Arnþór Garðarsson hóf talningar á bjargfuglum umhverfis Snæfellsjökul árið 1983 og hafa hann og fleiri sinnt því síðan þó ekki hafi það verið á hverju ári. Talningar árið 2005 sýndu að sjófuglum hafði fækkað í heildina og var það talið stafa af fæðuskorti, einkum á loðnu og sandsíli en samsvarandi niðurstöður höfðu fengist víðar við Atlantshaf.<sup>19</sup> Talningar árið 2010 sýndu enn verri afkomu í björgunum á Arnarstapa.<sup>20</sup>

Frá árinu 2017 hefur verið fylgst með fýl og ritu á Arnarstapa og er það hluti af samningi á milli Náttúrustofu Norðausturlands og Umhverfisstofnunar um árlega vöktun fimm tegunda bjargfugla á landsvísu til þess að styrkja grundvöll veiðistjórnunar. Ungaframléiðsla ritu var metin á Snæfellsnesi og var viðkoman léleg á Arnarstapa. Á Arnarstapa hafa fýlar verið taldir

<sup>19</sup> Bornaechaea, P.G. & Arnþór Garðarsson, 2006.

<sup>20</sup> Hákon Ásgeirsson, 2010.

á sniðum síðan 2008 en fjöldinn sumarið 2018 var 30% minni en í upphafi talninga. Tiltölulega fá fýlssetur er að finna í byggðinni eða 31 á 3 sniðum sem eykur vægi hvers seturs þegar horft er til hlutfallsbreytinga á fjölda. Ritu fækkaði á milli 2017 og 2018 um 55% sem er mesta fækkun sem rannsóknin tekur yfir en ritu hefur fækkað mikið í öllum byggðum frá upphafi talninga nema í Ingólfshöfða og Papey þar sem hefur fjölgað. Viðkoma ritu á talningarsniðum var lægri sumarið 2018 en 2017 í öllum byggðum nema í Hólmsbergi við Faxaflóa. Á Arnarstapa voru um 0,40 ungar/hreiður. Viðkoman hefur sveiflast svolítið frá upphafi mælinga og var hæst sumarið 2016 á Suðvesturlandi. Gögn vantar frá Snæfellsnesi það ár en þróun fyrir og eftir 2016 bendir til að þar sé sams konar mynstur að sjá.<sup>21</sup>

DRÖG

---

<sup>21</sup> Yann Kolbeinsson og Þorkell Lindberg Þórarinsson, 2018.



## 3. Markmið, stefna og leiðir

Markmið þessarar áætlunar er að vernda ásýnd strandarinnar við Stapa og Hellna og viðhalda verndargildi svæðisins, lífríki þess og menningarminjum. Jafnframt er ætlunin að tryggja sem best öryggi gesta með traustum innviðum. Í þessum kafla verður leitast við að skilgreina markmið, útskýra framtíðarstefnu svæðisins og kortleggja aðgerðir sem framkvæma þarf á næstu árum.

### 3.1. Stjórnslá og ástandsmat

Auglýsing um friðlýsingu strandarinnar við Stapa og Hellna er komin til ára sinna og er stefnt að því að hún verði endurskoðuð. Skýra þarf friðlandsmörk og hnita þau. Skoða þarf stöðu hafnarsvæða á svæði friðlandsins.

Ástandsmat verður unnið árlega fyrir friðlandið. Ástandsmatið snýr að eftirliti og úttekt á skipulagi í friðlandinu, ástandi innviða og álagi á náttúru þess. Í matinu eru jafnframt skilgreindar leiðir til úrbóta þar sem þess er þörf.

Aðgerðir:

- ✓ Auglýsing um friðlýsingu endurskoðuð. Skýra þarf friðlandsmörk og hnita þau. Skoða þarf stöðu hafnarsvæða á svæði friðlandsins.

- ✓ Ástandsmat verði unnið fyrir áfangastaði ferðamanna og gönguleiðir.

### 3.2. Svæðaskipting

Friðlandið liggur líkt og borði eftir ströndinni og skiptist í fjóra hluta sé horft á það út frá nýtingu og er gert ráð fyrir mismunandi uppbyggingu og þjónustu á svæðunum, sjá töflu 1. Austasti hlutinn, frá Arnarstapahöfn að Sölvahamri og Grísafossá er ekki fjölfarinn en um hann liggur gömul þjóðleið og er á kafla gengið um sumarhúsahverfi. Annar hluti leiðarinnar liggur frá Arnarstapahöfn að Skollabrunni við Hellnahraun og er afar vinsæl en þar hafa innviðir líkt og göngustígar og útsýnispallar verið byggðir. Stefnt er að því að gönguleiðin á þessum hluta svæðisins verði aðgengileg fyrir alla. Þá tekur við þriðji hluti svæðisins, hrauntingan Hellnahraun og áfram að Hellnafjöru og Gróuhól. Gert ráð fyrir áframhaldandi rekstri kaffihúss í Hellnafjöru og bílastæði á Gróuhól. Vestasti hluti friðlandsins, frá Gróuhól og að Brúnkolluholti er mjó ræma, nánast aðeins ströndin, og ósnortinn af nútíma verkum manna en gamlar minjar eru víða. Þrátt fyrir byggð ofan friðlandsmarka hefur friðlandið sjálft ekki orðið fyrir röskun. Stefnt er að því að sá hluti friðlandsins haldist eins og hann er og verði ekki byggður upp fyrir ferðafólk.

Ekki er til heildarhönnun fyrir friðlandið en stefnt er að því að hún verði unnin sbr. kafla 3.7.

**Svæði I:** Austasti hluti friðlandsins, frá Grísafossá og vestur að Arnarstapahöfn

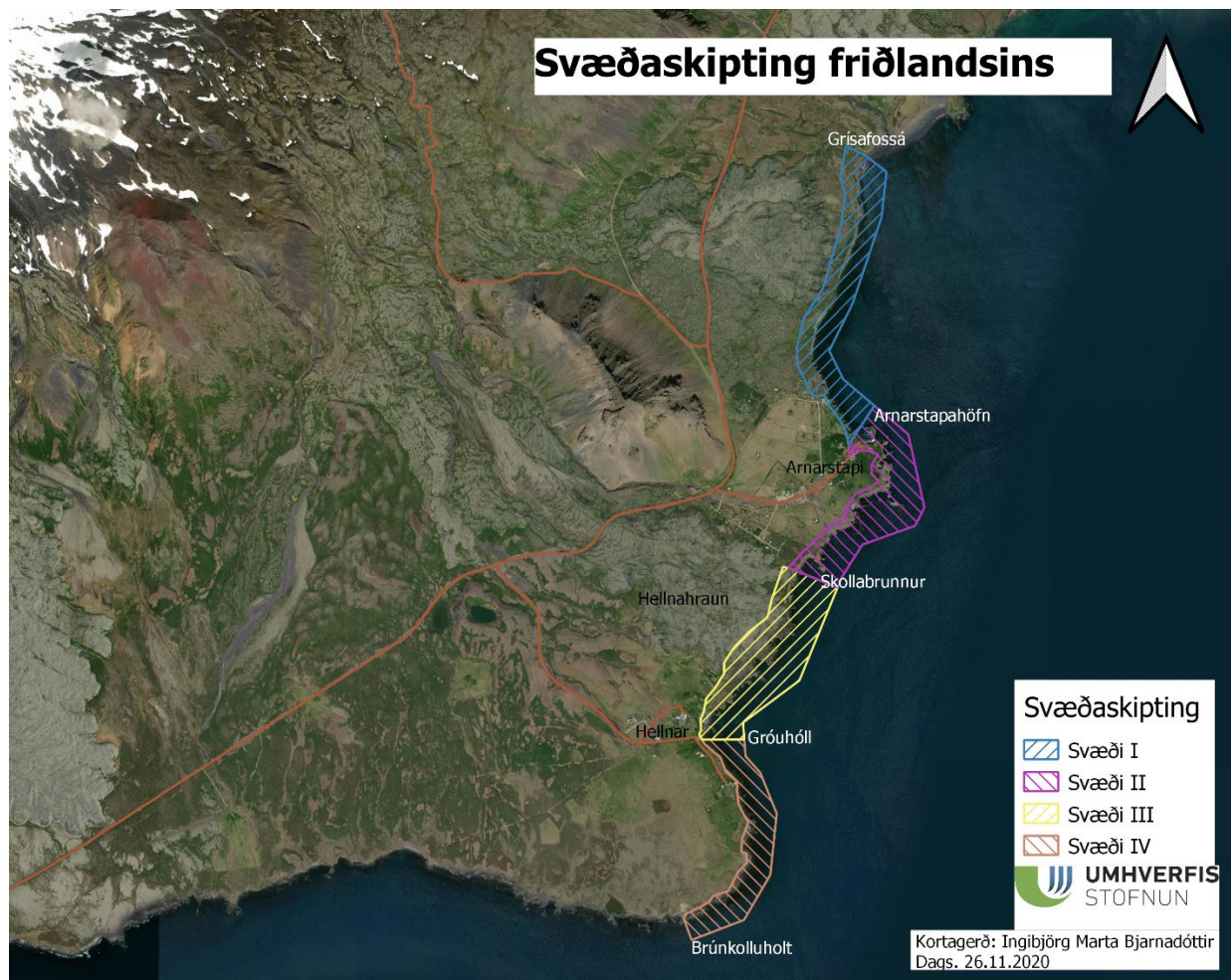
**Svæði II:** Frá Arnarstapahöfn að Skollabrunni við Hellnahrauni

**Svæði III:** Hellnahraun að Gróuhól á Hellnum

**Svæði IV:** Frá Gróuhól að Brúnkolluholti

**Tafla 1. Stefna varðandi umgengni, innviði og nytjar.**

	I Grísafossá - höfn	II Höfn - Hellnahraun	III Hellnahraun - Gróuhól	IV Gróuhól - Brúnkolluholt
Skilgreindir göngustígar með aðgengi fyrir alla.		X		
Skilgreindir útsýnisstaðir með aðgengi fyrir alla.		X		
Einfaldir göngustígar.	X		X	
Skilgreindir útsýnisstaðir.			X	
Engir göngustígar eða önnur uppbygging.				X



### 3.3. Náttúruminjar

Mikilvægt er að vernda ásýnd og landslagsheild strandarinnar við Arnarstapa og Hellna og þau vistkerfi sem finnast í friðlandinu til að viðhalda líffræðilegum fjölbreytileika. Öll landnotkun skal vera með sjálfbærum hætti og á ekki að raska jarðminjum, gróðri né dýralífi. Gæta skal þess að framkvæmdir rýri ekki ásýnd svæðisins og landslags.

#### 3.3.1. Jarðminjar, gróður og dýralíf

Vernda skal ásýnd svæðisins, jarðmyndanir, lífríki og gróðurfar. Stefnt skal að því að villustígar og rofabörð verði grædd upp. Nota skal staðargróður við uppgræðslu. Komið verði í veg fyrir jarðvegsrof og gróðureyðingu af völdum ágangs með stýringu umferðar s.s. viðhaldi göngustíga og merkingum. Ef bregðast þarf við jarðvegsrofi verður það gert í samráði við Landgræðsluna.

Óheimilt er að dreifa framandi tegundum á svæðinu og skal uppræta lúpínu og aðrar framandi tegundir innan friðlandsins eins og kostur er. Eigendur sumarhúsa á svæðinu eru hvattir til að vinna að því að uppræta lúpínu á lóðum sínum.

Standa skal vörð um fuglalíf strandarinnar. Stefnt skal að því að halda mink og ref í skefjum til verndar fuglalífi og varpi.

Gæludýr skal hafa í taumi innan friðlandsins þannig að þau trufla síður dýralíf og gesti sbr. [reglu nr. 7](#) í kafla 4.

Samkvæmt lögum um vernd, friðun og veiðar á villtum fuglum og villtum spendýrum er óheimilt að þeyta flautur, fljúga flugvélum eða vera með annan hávaða að óþörfu í grennd við fuglabjörg.<sup>22</sup>

Gæta skal þess að vistfræðilegt ástand vatnshlota sé í mjög góðu eða góðu ástandi sbr. lög um stjórn vatnamála nr. 36/2011. Ef ástand vatnshlota rýrnar skal fara í aðgerðir til að ná góðu ástandi.

Aðgerðir:

- ✓ Fylgst skal með útbreiðslu lúpínu í friðlandinu og nágrenni þess og árlega verði unnið að því að uppræta hana innan friðlandsins sem og aðrar framandi tegundir.
- ✓ Fylgst verði með jarðvegsrofi.

### 3.4. Menningarminjar

Merkar menningarminjar eru í friðlandinu sem ber að varðveita og stuðla að fræðslu um þær með merkingum og upplýsingum. Sjá einnig kafla 3.7.6, skilti. Minjastofnun Íslands annast framkvæmd minjavörslu í samræmi við ákvæði laga um menningarminjar og ávallt skal leita umsagnar stofnunarinnar ef jarðrask er fyrirhugað í nágrenni við menningarminjar. Þekking á sögunni eykur á fræðslugildi og heildarvirði svæðisins.

### 3.5. Landnotkun

Í gegnum tíðina hefur gott jafnvægi ríkt á milli manns og náttúru á verndarsvæðinu. Náttúran hefur verið nýtt án þess að gengið hafi verið á höfuðstól hennar. Landnotkun innan friðlandsins og á áhrifasvæði þess skal vera í samræmi við friðlýsingarskilmála, aðalskipulag Snæfellsbæjar og stjórnunar- og verndaráætlun. Sjálfbærni verði höfð að leiðarljósi. Framkvæmdir innan friðlandsins eru háðar samþykki Umhverfisstofnunar sbr. auglýsingu um friðlandið, [viðauki 1](#).

#### 3.5.1. Veiðar

Gert er ráð fyrir að áfram verði stunduð blómleg smábátaútgerð frá Arnarstapa.

#### 3.5.2. Kvikmyndataka og ljósmyndun

Afla skal leyfis Umhverfisstofnunar vegna skipulagðra viðburða og verkefna sem hafa í för með sér hættu á jarðraski, truflun á dýralífi eða upplifun gesta innan verndarsvæðisins, s.s. vegna kvikmyndagerðar, viðburða og samkomuhalds, sbr. [reglu nr. 4](#) í kafla 4. Fjallað er um notkun mannaðra og fjarstýrðra loftfara í [kafla 3.10](#).

---

<sup>22</sup> Lög um vernd, friðun og veiðar á villtum fuglum og villtum spendýrum nr.64/1994

### 3.5.3. Ferðaþjónusta og útivist

Arnarstapi og Hellnar hafa verið vinsælir áfangastaðir ferðamanna um árabíl, jafnt sumar sem vetur, og er gert ráð fyrir að svo verði áfram. Gæta þarf að þolmörkum svæðisins og að ferðaþjónusta þar sé sjálfbær þannig að álag hafi ekki áhrif á verndargildi svæðisins. Starfsmenn Umhverfisstofnunar fylgjast með þolmörkum með gerð ástandsmats sbr. [kafla 3.1.](#) Ekki er gert ráð fyrir að takmarka fjölda gesta með beinni stýringu en framboð á bílastæðum stýrir umferðinni að nokkru leyti. Bílastæði eru ekki innan friðlandsins sjálfs en í næsta nágrenni þess bæði á Hellnum og Arnarstapa og er mikið álag á þau, sjá [kafla 3.7.4.](#)

Ekki er leyfilegt að tjalda í friðlandinu eða hafa þar næturdvöl sbr. [reglu nr. 1](#) í kafla 4 en tjaldsvæði er á Arnarstapa, utan friðlýsta svæðisins. Gæludýr skulu vera í taumi og höfð undir tryggri stjórn þannig að þau trufla síður dýralíf og gesti sbr. [reglu 7](#) í kafla 4.

Stuðla skal að ábyrgri markaðssetningu fyrir svæðið og hvetja til ábyrgrar ferðahegðunar með tilliti til öryggis gesta og verndunar svæðisins í gegnum upplýsingar og auglýsingar. Stefnt er að því að bæta aðgengi ferðamanna að völdum stöðum og byggja þá upp þannig að þeir veki enn frekari áhuga ferðamanna á umhverfinu og bæti jafnframt öryggi þeirra, sbr. [kafla 3.8.](#)

## 3.6. Helstu ógnir

Helsta ógn friðlandsins er óvarleg umferð manna. Hún getur truflað fuglalífið og valdið tjóni á gróðri og landi. Á grannsvæði friðlandsins, Arnarstapamegin, er kríuvarp sem verður oft fyrir ágangi gesta. Til að sporna við því að átroðningur þeirra sem sækja friðlandið heim hafi neikvæð áhrif á lífríki og verndargildi svæðisins er stefnt að því að stýra umferð með góðum göngustígum og útsýnispöllum auk leiðbeinandi skilta og landvörslu.

Óheimilt er að vera með hávaða að óþörfu í grennd við fuglabjörg sbr. [kafla 3.3.1.](#)

## 3.7. Innviðir og mannvirki

Góðir og vel hannaðir innviðir eru til þess fallnir að hlífa landinu og auka öryggi ferðamanna. Framtíðaruppbygging skal vera í samræmi við stefnu friðlandsins og verndargildi þess. Innviðir skulu ekki valda röskun eða álagi á lífríkið.

Innviðir skulu miða að því að vernda svæðið og bæta aðgengi ferðamanna. Uppbygging innviða skal gera ráð fyrir aðgengi allra að ákveðnum svæðum. Nota skal flokkunarviðmið í [Handbók um merkingar á friðlýstum svæðum](#) varðandi aðgengi fyrir alla. Samræmi skal vera í útliti og hönnun mannvirkja á svæðinu og að þau falli vel að umhverfinu. Reglulegt viðhald skal vera á innviðum.

Stefnt er að því að heildarhönnun og deiliskipulag verði unnið fyrir friðlandið.

Aðgerðir:

- ✓ Umhverfisstofnun láti vinna heildarhönnun fyrir friðlandið.
- ✓ Umhverfisstofnun láti vinna deiliskipulag fyrir friðlandið.



### 3.7.1. Landvarsla

Landverðir sinna eftirliti, fræðslu og upplýsingagjöf og samskiptum við þá gesti og ferðapjónustuaðila sem nýta sér svæðið. Landverðir gegna mikilvægu hlutverki þegar kemur að öryggi ferðamanna. Með fræðslu og forvörnum er hægt að stuðla að öryggi þeirra. Landverðir þjóðgarðsins Snæfellsjökuls munu áfram sinna eftirliti í friðlandinu og heimsækja það reglulega, árið um kring. Stefnt skal að því að landvörður hafi daglega viðveru í friðlandinu til að sinna eftirliti og veita upplýsingar og aðstoð.

Aðgerðir:

- ✓ Eftirlit með friðlandinu verði sett inn í vinnuskipulag þjóðgarðsins Snæfellsjökuls.

### 3.7.2. Byggingar

Ekki er gert ráð fyrir frekari húsbyggingum innan friðlandsins.

### 3.7.3. Aðgengi og takmarkanir á umferð

Aðgengi á svæðinu skal vera til fyrirmyndar en ávallt skal horft til verndarsjónarmiða. Stefnt skal að því að áfram verði hluti göngustíga hannaður með aðgengi allra í huga, sbr. [kafla 3.7.5.](#)

Umhverfi hafnarinnar á Arnarstapa er fagurt og ferðamenn sækja þangað. Ofan við höfnina er útsýnispallur og niðri við höfnina er annar pallur. Áningarborð hefur verið sett upp síðustu sumur. Ferðafólki er frjálst að fara um svæðið en bílaumferð er ekki leyfileg. Taka þarf tillit til þess að rými á höfninni er ekki mikið og að um vinnusvæði er að ræða þar sem hætta getur m.a. stafað af umferð og tækjum. Stefnt er að því að Arnarstapahöfn verði áfram aðgengileg fyrir ferðamenn án þess að þeir trufla atvinnustarfsemina. Koma þarf á framfæri við gesti að taka beri tillit til þess að um vinnusvæði sé að ræða og að fólk fari um svæðið á eigin ábyrgð<sup>23</sup>.

---

<sup>23</sup> Björn Arnaldsson, munnleg heimild, nóvember 2020.



Stefnt er að því að kanna hvort fýsilegt sé að setja upp fasta útsýnissjónauka við ströndina. Slíkt myndi auka upplifun ferðamanna, án þess að trufla fuglalífið.

Aðgerðir:

- ✓ Kannaðir verði möguleikar á uppsetningu útsýnissjónauka í friðlandinu.

#### **3.7.4. Vegir og bílastæði**

Friðlandið er utan vega og bílastæða en gestir þess nýta bílastæði í nágrenni friðlandsins. Oft er mjög mikil umferð og öngþveiti á bílastæðum og þörf á að marka stæðin vel. Stefnt er að því að Umhverfisstofnun geri úttekt á bílastæðapörf og vinni að lausn í samstarfi við sveitarfélagið og Vegagerðina.

Aðgerðir:

- ✓ Umhverfisstofnun geri úttekt á bílastæðapörf fyrir friðlandið.
- ✓ Umhverfisstofnun vinni að lausn vegna bílastæða í samstarfi við sveitarfélagið og Vegagerðina.

#### **3.7.5. Göngu-, reið- og hjólaleiðir**

Stefnt er að því að ganga um friðlandið sé ánægjuleg og skemmtileg upplifun þar sem fólk finnur til öryggis. Gönguleiðir í friðlandinu skulu vera í samræmi við friðlýsingaskilmála og stjórnunar- og verndaráætlun. Stefnt er að því að göngustígar séu vel merktir, öruggir og með besta fánlegu undirlagi með tilliti til notkunar þannig að gestir svæðisins fylgi þeim en gangi ekki utan þeirra. Umhverfisstofnun stefnir á að loka villustígum.

Líkt og fram kemur í kafla 3.2. er friðlandinu skipt í fjóra hluta eftir því hvaða uppbygging er fyrirhuguð á hverjum hluta fyrir sig og hve gott aðgengi á að vera á hverjum þeirra. Þannig er ekki gert ráð fyrir að göngustígar færir öllum liggja um allt friðlandið en mikilvægt að þeir uppfylli ítrustu kröfur á þeim svæðum þar sem gert er ráð fyrir slíkum innviðum. Undanfarin ár hafa varanlegir göngustígar verið lagðir á hluta leiðarinnar innan friðlandsins og útsýnispallar byggðir.

Þjóðleiðin frá Sölvahamri að Arnarstapahöfn er ekki kjörin til að taka á móti fjölda ferðamanna þar sem hún hefur ekki verið byggð upp og þolir því ekki mikla umferð. Stefnt er að því að laga göngustíginn en halda honum sem náttúrulegustum og ekki hvetja til gönguferða eftir honum. Stefnt er að því að breikka göngustíginn frá Pumpu að Arnarstapahöfn og lagfæra þann sem kominn er með ofaníburði. Núverandi göngustígur liggur nokkuð frá ströndinni og er stefnt á að bæta aðgengi að ströndinni með pöllum og færslu stígar nær ströndinni þó þannig að öryggis ferðamanna sé gætt.

Stefnt er að því að tvær hringleiðir liggja um friðlandið og nánasta nágrenni þess. Fyrri hringurinn liggur frá styttunni af Bárði, niður að sjó, vestur að höfninni og áfram upp veg að styttunni og er unnið að því að hann verði aðgengilegur fyrir alla. Sömuleiðis að útsýnispallar á þeirri leið séu öllum aðgengilegir. Hluti leiðarinnar liggur eftir akvegi en stefnt er að því að leggja þar göngustíg. Er það mjög mikilvægt út frá aðgengi og öryggismálum. Stefnt er að því

að önnur hringleið liggja frá Arnarstapa að Hellnum, upp vestan við Hellnahraun, eftir Miðgötu í gegnum hraunið og yfir á Arnarstapa. Skilgreina þarf leiðina en ekki er stefnt að því að hún verði fær öllum. Báðar hringleiðarnar fara um lönd sem eru utan friðlandsins og yrðu ákveðnar í samstarfi við landeigendur.

Ofan við Pumpu er lítill viti og er mikið gengið að honum. Stefnt er að því að í deiliskipulagi komi fram hvernig aðgengismálum þar verði háttað.

Gestir skulu fylgja gönguleiðum og virða lokanir og merkingar sem þar kunna að vera. Merkingar vegna öryggissjónarmiða og vegna gróðurverndar skulu vera skýrar þar sem ekki er gert ráð fyrir umferð gangandi fólks.

Af öryggisástandum er óheimilt að vera á reiðhjólum innan verndarsvæðisins sbr. [reglu númer 5](#) í kafla 4. Einnig er óheimilt að fara á hrossum innan friðlandsins sbr. reglu númer 6 í kafla 4.

Stefnt er að því að lega gönguleiða verði nánar útfærð í deiliskipulagi svæðisins.

Aðgerðir:

- ✓ Göngustígum verði vel við haldið og ummerkjum um aflagða stíga eytt.
- ✓ Hringleiðir ætlaðar gangandi fólki verði merktar.
- ✓ Útsýnisstaðir í Hellnahrauni skilgreindir og tryggðir.
- ✓ Uppbygging útsýnisstígs/palla við Músagjá og göngustígur að henni breikkaður.
- ✓ Brú yfir Bóndabúðarlæk endurnýjuð.
- ✓ Nýtt hlið sett upp í girðingu við Skollabrunn.
- ✓ Áningarstaðir bættir og bekkir settir upp við gönguleiðir.
- ✓ Umhverfisstofnun heldur við og setur upp merkingar vegna gróðurverndar og öryggissjónarmiða eftir þörfum.

### 3.7.6. Skilti og upplýsingar

Innan verndarsvæðisins skulu vera fræðsluskilti sem upplýsi um náttúruafar og menningarminjar svæðisins og þær umgengnisreglur sem þar gilda. Tilgangur þeirra er jafnframt að bæta öryggi gesta og upplýsa um góða og örugga ferðahegðun. Skilti eru upplýsandi og fræðandi en gæta þarf hófs í fjölda þeirra og vanda staðsetningu. Skilti og merkingar verði í samræmi við *Handbók um merkingar á friðlýstum svæðum* þannig að ásýnd staðarins verði heilðræn og rýri ekki upplifun gesta.

Aðgerðir:

- ✓ Ný aðkomu- og upplýsingaskilti (staðarskilti) sett upp við upphaf gönguleiða í friðlandinu.
- ✓ Stakskilti með fróðleik um fugla og jarðminjar sett upp við útsýnispalla.
- ✓ Stakskilti sett upp við Draugalág.
- ✓ Vegvísar settir upp við gönguleiðir.

### 3.7.7. Úrgangur

Stuðla skal að góðri umgengni gesta með vitundarvakningu um ábyrga ferðamennsku. Sorptunnur verða ekki settar upp innan marka friðlandsins. Gestir svæðisins skulu taka með sér úrgang og losa sig við hann á viðeigandi stað en upplýsingar um losunarstaði þarf að vera hægt að fá á svæðinu.

## 3.8. Öryggismál

Öryggi gesta og starfsmanna skal tryggt sem best í friðlandinu. Umhverfisstofnun skal stuðla að slysaforvörnum meðal gesta með merkingum og öðrum upplýsingum samhliða framkvæmdum við göngustíga og útsýnisstaði á svæðinu. Leggja skal áherslu á að gestir svæðisins virði merkingar, fylgi göngustígum og haldi sig innan þess sem manngert er til að minnka hættu á slysum. Þeir skulu upplýstir um hættur á svæðinu, sérstaklega yfir vetrartímann, með tilsögn frá landverði og fræðslu þar að lútandi. Upplýsingum varðandi óhöpp og slysk skal safnað saman og þær greindar og metið hvort og hvernig hægt er að koma í veg fyrir að slíkt endurtaki sig. Starfsmenn Umhverfisstofnunar skulu vera vel að sér í skyndihjálpar og vera ávallt með fyrstuhjálpar búnað til taks.

Aðgerðir:

- ✓ Öryggisáætlun friðlýstra svæða verði staðfærð fyrir friðlandið Ströndin við Stapa og Hellna.
- ✓ Tryggt skal að öryggisáætlun sé ávallt uppfærð samkvæmt nýjustu upplýsingum.
- ✓ Uppfæra skal öryggisáætlunina annað hvert ár.
- ✓ Öryggis- og neyðarbúnaður yfirfarinn.
- ✓ Landvörður mun vakta stíga og mannvirki reglulega m.t.t. öryggismála og gera viðeigandi ráðstafanir hverju sinni.
- ✓ Háلكuverja þarf aðalstíga.
- ✓ Öryggi ferðamanna verði sérstaklega vaktað í ljósi hrún- og hráphættu.
- ✓ Eftirlit verði með vetrarfærð á göngustígum og ráðstafanir gerðar vegna háلكu og aurbleytu.

## 3.9. Fræðsla og kynning

Upplýsinga- og fræðsluefni um náttúru- og menningarminjar verndarsvæðisins skal vera aðgengilegt almenningi og þeirra sem nýta svæðið ásamt þeim umgengnisreglum sem gilda á svæðinu. Upplýsingar skulu settar fram á auðskilinn hátt og stuðla að því að fólk læri að meta, skilja og tengjast náttúru- og menningarminjum svæðisins sem verið er að vernda, og þannig stuðla að góðri umgengni.

Stefnt skal að því að nýta þá tækni sem í boði er hverju sinni til að koma upplýsingum og fræðslu á framfæri svo sem með rafrænum lausnum eða öðru sem kann að henta. Athygli skóla skal vakin á möguleikum svæðisins í fræðslustarfi. Sérfræðingur og landverðir verði ávallt reiðubúnir að veita fræðslu til samfélagsins um náttúru og náttúruvernd eftir því sem við verður komið.

Aðgerðir:

- ✓ Heimasíða um svæðið verði lagfærð á vef Umhverfisstofnunar.
- ✓ Heimasíða um svæðið á vef Umhverfisstofnunar verði uppfærð reglulega.
- ✓ Umsjónaraðili friðlandsins, Þjóðgarðurinn Snæfellsjökull, upplýsi landeigendur og íbúa um fyrirhuguð verkefni á friðlýsta svæðinu.

### 3.10. Mönnuð og fjarstýrð loftför

Flugumferð er háð takmörkunum sem fram koma í Flugmálahandbók. Til verndar lífríki friðlandsins er óheimilt að lenda þyrlum og öðrum mönnuðum loftförum innan friðlandsins nema að fengnu leyfi Umhverfisstofnunar, sbr. [reglu nr. 2](#) í kafla 4.

Verndargildi friðlandsins felst m.a. í fuglalífi þess en svæðið er jafnframt mjög fjölsóttur ferðamannastaður. Til verndar lífríkinu og til að valda sem minnstri truflun er óheimilt að nota fjarstýrð loftför innan friðlandsins nema með leyfi Umhverfisstofnunar, sbr. [reglu nr. 3](#) í kafla 4. Undanskildar banninu eru leitar- og björgunaraðgerðir, starfsemi Landhelgisgæslunnar, sbr. reglugerð nr. 60/1998 og reglugerð nr. 1185/2012, og þær stofnanir sem sinna lögbundnu eftirlitshlutverki með náttúru- og menningarminjum. Leyfishafar skulu ávallt leita sér upplýsinga um gildandi [reglur](#) um starfrækslu fjarstýrðra loftfara og leita leyfis Samgöngustofu í samræmi við þær reglur. Um notkun fjarstýrðra loftfara á aðliggjandi svæðum friðlandsins fer skv. reglugerð [nr. 990/2017](#) um starfrækslu fjarstýrðra loftfara. Þar kemur m.a. fram að óheimilt er að fljúga fjarstýrðu loftfari yfir mannfjölda og að utan þéttbýlis skuli ekki flogið nær frístundahúsum, íbúðarhúsnæði eða athafnasvæðum en 150 m án heimildar eiganda eða umráðanda.

Aðgerðir:

- ✓ Reglur um notkun fjarstýrðra loftfara, s.s. dróna, verði aðgengilegar hjá friðlandinu.

### 3.11. Rannsóknir og vöktun

Samkvæmt 74. gr laga um náttúruvernd ber Náttúrufræðistofnun Íslands ábyrgð á vöktun lykilþátta íslenskrar náttúru að því marki sem hún er ekki falin öðrum stofnunum. Stofnunin á að vinna heildstæða áætlun um vöktun og skipuleggja framkvæmd hennar. Jafnframt á Náttúrufræðistofnun að vinna vöktunaráætlun fyrir friðlýst svæði í samráði við Umhverfisstofnun sem skal vera hluti stjórnunar- og verndaráætlunar viðkomandi svæðis. Náttúrufræðistofnun í samstarfi við Umhverfisstofnun munu á næstu árum útbúa vöktunaráætlanir fyrir friðlýst svæði samhliða vinnu Náttúrufræðistofnunar við gerð heildstæðrar vöktunaráætlunar fyrir lykilþætti íslenskrar náttúru. Sú vinna hófst árið 2017 og er ekki lokið. Vöktunaráætlun fyrir lykilþætti íslenskrar náttúru mun fela í sér forgangsröðun og áherslur í vöktun á hverju svæði fyrir sig. Þar mun m.a. koma fram hvaða svæði verða sett í forgang og hvað á að vakta á hverju svæði fyrir sig. Ekki er búið að vinna vöktunaráætlun fyrir friðlandið Ströndin við Stapa og Hellna en þegar því er lokið mun hún verða viðauki við þessa stjórnunar- og verndaráætlun.

Umhverfisstofnun hefur það hlutverk að vinna áætlun um vöktun á ástandi yfirborðsvatns og grunnvatns og stendur sú vinna yfir. Mikilvægur tilgangur með vöktunaráætlun er að fá heildarsýn á ástand vatnshlota, svo hægt sé að gera aðgerðaáætlun um úrbætur í þeim tilfellum þar sem vatnshlot nær ekki góðri ástandsflokkun eða til þess að vinna gegn því að

ástandi vatnshlota hraki. Vöktunaráætlunina skal endurskoða reglulega og eigi sjaldnar en á sex ára fresti. Vöktunaráætlun skal taka til viðeigandi vistfræðilegra, vatnsformfræðilegra og eðlisefnafræðilegra gæðapátta auk efnafræðilegra þátta sem og til vöktunar á magnstöðu grunnvatns.

Umhverfisstofnun mun óska eftir því við þá aðila sem stunda rannsóknir á verndarsvæðinu að niðurstöður þeirra verði sendar til stofnunarinnar sem er heimilt að birta þær á heimasíðu svæðisins á vef Umhverfisstofnunar.

Líkt og fram kemur í kafla 2.9 hefur um langt skeið verið fylgst með fuglalífi við ströndina við Arnarstapa og Hellna.

Aðgerðir:

- ✓ Niðurstöður rannsókna verði aðgengilegar á heimasíðu svæðisins á vef Umhverfisstofnunar.
- ✓ Verndarsvæðið verði vaktað í samræmi við vöktunaráætlun Náttúrufræðistofnunar Íslands.

## 4. Sérstakar reglur um umferð og dvöl

Sérstakar reglur um umferð manna og dvöl í friðlandinu við Stapa og Hellna sem settar eru í samræmi við ákvæði 2. mgr. 81. gr. laga nr. 60/2013 um náttúruvernd eru eftirfarandi:

1. Ekki er heimilt að hafa næturdvöl innan hins friðlýsta svæðis sbr. [kafla 3.5.3.](#)
2. Ekki er leyfilegt að lenda þylum og flugvélum innan friðlandsins, nema að fengnu leyfi frá Umhverfisstofnun, sbr. [kafla 3.10.](#) Undanskilið banninu eru leitar- og björgunaraðgerðir og starfsemi Landhelgisgæslunnar, sbr. reglugerð 60/1998 og reglugerð 1185/2012.
3. Óheimilt að nota fjarstýrð loftför innan friðlandsins nema með leyfi Umhverfisstofnunar, sbr. [kafla 3.10.](#) Undanskildar banninu eru leitar- og björgunaraðgerðir, starfsemi Landhelgisgæslunnar, sbr. reglugerð nr. 60/1998 og reglugerð nr. 1185/2012, og þær stofnanir sem sinna lögbundnu eftirlitshlutverki með náttúru- og menningarminjum.
4. Afla skal leyfis Umhverfisstofnunar vegna skipulagðra viðburða og verkefna sem hafa í för með sér hættu á jarðraski, truflun á dýralífi eða upplifun gesta innan verndarsvæðisins, s.s. vegna kvikmyndagerðar, viðburða og samkomuhalds, sbr. [kafla 3.5.2.](#)
5. Óheimilt er að fara á hrossum innan friðlandsins, sbr. [kafla 3.7.5.](#)
6. Óheimilt er að vera á reiðhjólum innan friðlandsins, sbr. [kafla 3.7.5.](#)
7. Gæludýr skulu vera í taumi og höfð undir tryggri stjórn þannig að þau trufli síður dýralíf og gesti sbr. [kafla 3.5.3.](#)
8. Umhverfisstofnun getur takmarkað umferð tímabundið á viðkvæmum svæðum þar sem hættu er á jarðvegsrofi og gróðurskemmdum eða vegna truflunar á fuglalífi sbr. [kafla 3.8.2.](#)

# Heimildir

Bornaechaea, P.G. & Arnþór Garðarsson, 2006. Fuglabjörg á Snæfellsnesi árið 2005. Bliki 27: 4 bls.

Byggingarnefnd Breiðuvíkurhrepps, hreppsnefnd Breiðuvíkurhrepps. 1987. Sumarhúsvæði á Arnarstapa.

Einar Haukur Kristjánsson og Haukur Jóhannesson. (1982). Árbók 1982. Ísafoldarprentsmiðja: Ferðafélag Íslands.

Fornleifanefnd. (1990). *Skrá um friðlýstar fornleifar, fyrsta útgáfa 1990*. Sótt 21.11. af: <http://www.minjastofnun.is/media/skjol-i-grein/fridlysingaskra-med-vidbotum.pdf>

Hákon Ásgeirsson, 2010. Orsök viðkomubrests hjá ritu Rissa tridactyla í þremur vörpum á Snæfellsnesi. B.S. ritgerð, Umhverfiseild, Landbúnaðarháskóli Íslands. 25 bls.

Hús og skipulag ehf. (2018). *Aðalskipulag Snæfellsbæjar 2015-2031*. Sótt af vef <https://snb.is/thjonusta/skipulag/adalskipulag/>

Hús og skipulag ehf. 2003. Deiliskipulag vistvænnar þyrpingar á Hellnum. Sótt af vef <https://map.is/skipulag/>

Hús og skipulag ehf. 2004. Deiliskipulag frístundabyggðar á Arnarstapa í Snæfellsbæ. Sótt af vef <https://map.is/skipulag/>

Hús og skipulag ehf. 2009. Deiliskipulag frístundahúsa á Hellnum. Sótt af vef <https://map.is/skipulag/>

Hús og skipulag ehf. 2009. Deiliskipulag íbúðarhúsa neðan Músaslóðar á Arnarstapa. Sótt af vef <https://map.is/skipulag/>

Hús og skipulag ehf. 2009. Deiliskipulag íbúðarhúsa við Gilbakka á Arnarstapa. Sótt af vef <https://map.is/skipulag/>

Hús og skipulag ehf. 2010. Deiliskipulag 11 frístundahúsa við Sölvaslóð, Arnarstapa. Sótt af vef <https://map.is/skipulag/>

Hús og skipulag ehf. 2012. Deiliskipulag smábýlisins Nes á Hellnum, Snæfellsbæ. Sótt af vef <https://map.is/skipulag/>

Kristinn Kristjánsson. (2000). Veröld stríð og vikurnám undir Jökli. Hellnar: Pöpull.

*Kristinn Haukur Skarphéðinsson, Bogný Katrínardóttir, Guðmundur A. Guðmundsson og Svenja N.V. Auhage. (2016). Mikilvæg fuglasvæði á Íslandi. Fjölrit Náttúrufræðistofnunar Nr. 55. 295 s. Sótt af: [http://utgafa.ni.is/fjolrit/Fjolrit\\_55.pdf](http://utgafa.ni.is/fjolrit/Fjolrit_55.pdf)*

Lög um menningarminjar nr. 80/2012.

Lög um náttúruvernd nr. 60/2013.

Lög um vernd, friðun og veiðar á villtum fuglum og villtum spendýrum nr. 64/1994.

Minjastofnun Íslands. Sótt af vef <https://www.map.is/minjastofnun/>

Náttúrufræðistofnun Íslands. Sótt af vef <https://www.ni.is/greinar/flatlendisvotn>

Náttúrufræðistofnun Íslands. Sótt af vef <http://vistgerdakort.ni.is/>

Náttúrufræðistofnun Íslands. Válisti fugla 2018. Sótt af vef <https://www.ni.is/midlun/utgafa/valistar/fuglar/valisti-fugla>

Ragnar Edvardsson. (2001). *Fornleifar á Hellnum og Arnarstapa. Aðalskráning.*

Fornleifastofnun Íslands. Sótt af vef <http://fornleif.is/wp-content/uploads/2018/01/FS089-99031-Hellnar-og-Arnarstapi.pdf>

Yann Kolbeinsson og Þorkell Lindberg Þórarinnsson. (2018). *Vöktun bjargfuglastofna 2018. - Framvinduskýrsla. NNA-1804. Náttúrustofa Norðausturlands. Húsavík.*

Þorsteinn Jósepsson og Steindór Steindórsson. (1980). *Landið þitt Ísland.* Reykjavík: Örn og Örlygur.



# Viðauki I

## Auglýsing

### um friðland á ströndinni við Stapa og Hellna.

Samkvæmt heimild í 24. gr. laga nr. 47/1971 um náttúruvernd hefur náttúruverndarráð fyrir sitt leyti ákveðið að friðlýsa ströndina við Stapa og Hellna í Breiðuvíkurbreppi, Snæfellsnessýslu, og er ströndin friðland.

Mörk friðlandsins eru eftirfarandi:

Vesturmörk eru frá Brúnkolluholti, um brún sjávarhamra fast ofan við fjöruna, að viki í Hellnavík stuttu norðan Gíslabæjar, en rétt sunnan bílastæðis. Þaðan fylgja mörkin veginum, sjávarmegin að Hellnahrauni og síðan að suðurmörkum sumarbústaðarlóðar (Hraunhamars) við hraunið og í því. Þá tekur við belti frá ströndinni að línu, sem dregin er 100 m norðan hins forna sýsluvegar, allt að austurjaðri Hellnahrauns. eftir það tekur við 50 m breitt belti meðfram ströndinni (sjávarhömrum) að vegi norðan við Eyri og fylgir honum suðvestur að heimreið við Eiríksbúð. Þaðan ræður heimreiðin að Eiríksbúð. Þá tekur við belti 15 m breitt frá ströndinni (sjávarhömrum) talið að læk, sem fellur undan Klifhrauni, en eftir það 100 m breitt belti með ströndinni (sjávarhömrum) að Grísafóssá.

Sjávarmegin fylgja mörk friðlandsins stórstraumsfjöru. Auk þess teljast til friðlandsins öll sker, er liggja úti fyrir ströndinni.

Um friðlandið gilda eftirfarandi reglur:

1. Mannvirkjagerð og annað jarðrask er háð leyfi Náttúruverndarráðs.
2. Nýting núverandi húsakosts, útgerðaraðstöðu, túna og hlunninda á friðlandinu helst svo sem verið hefur.
3. Náttúruverndarráð og landeigendur hafa samráð um þau mál, sem varða hafnir, lendingu og sjóhús og aðstöðu til útræðis á friðlandinu, svo sem viðhald mannvirkja og umgengni.
4. Umferð gangandi manna um friðlandið er heimil. Óheimilt er að raska jarðmyndunum, trufla fuglalíf og skerða gróður. Þá er óheimilt að tjalda í friðlandinu. Náttúruverndarráð setur nánari reglur um réttindi og skyldur þeirra, sem um friðlandið fara.
5. Náttúruverndarráð stuðlar að því í samráði við landeigendur og aðra, sem hlut-eiga að máli, að sögulegum minjum sé við haldið.

Til undanþágu frá reglum þessum þarf leyfi Náttúruverndarráðs eða þess, sem fer með umboð ráðsins.

Um viðurlög vegna brota á reglum þessum fer eftir ákvæðum náttúruverndarlaga.

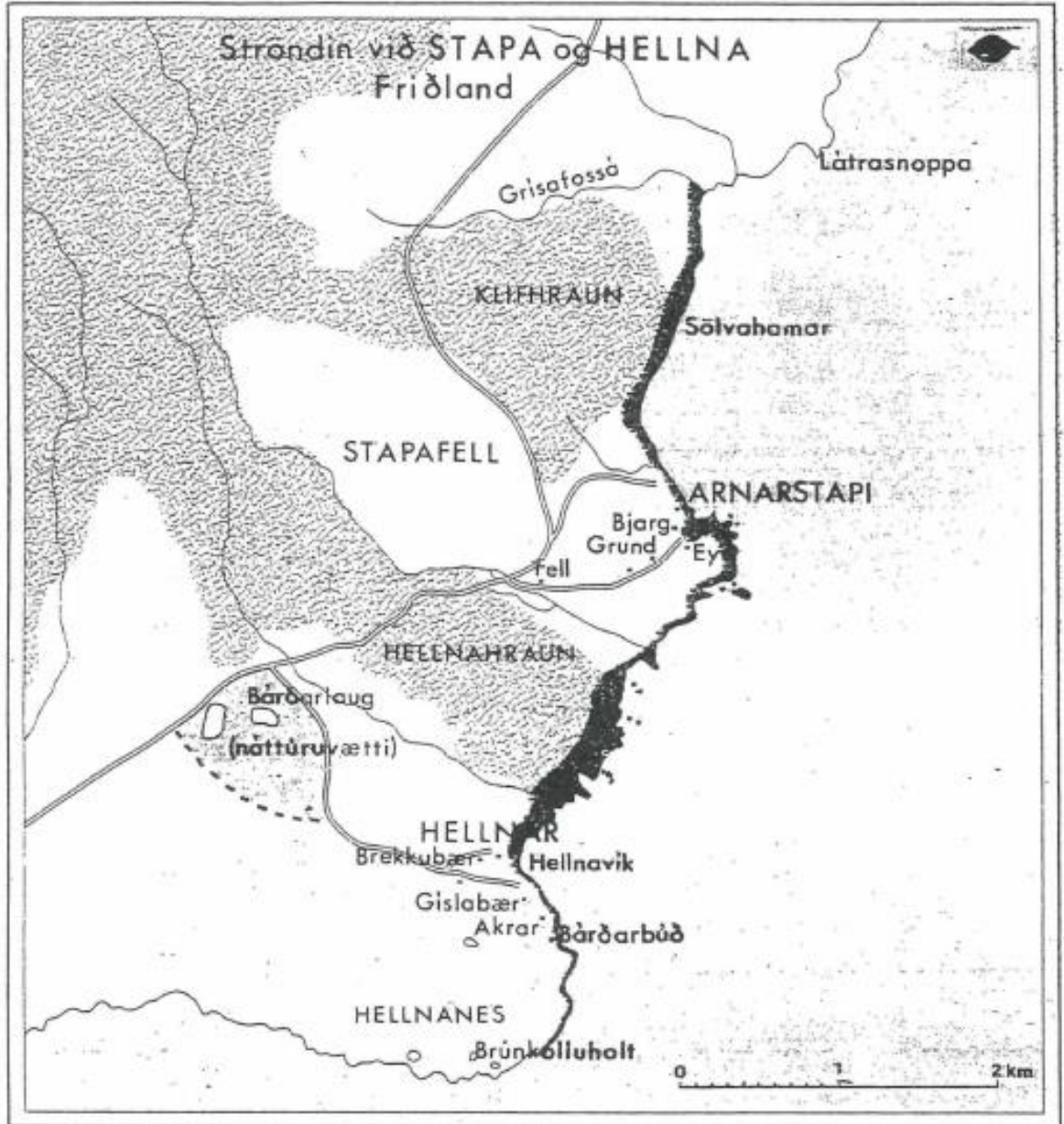
Ráðuneytið er samþykkt friðlýsingunni, sem tekur gildi við birtingu þessarar auglýsingar í Stjórnartíðindum. Jafnframt er felld úr gildi auglýsing nr. 355/1979 um friðland á ströndinni við Stapa og Hellna.

*Menntamálaráðuneytið, 3. júní 1988.*

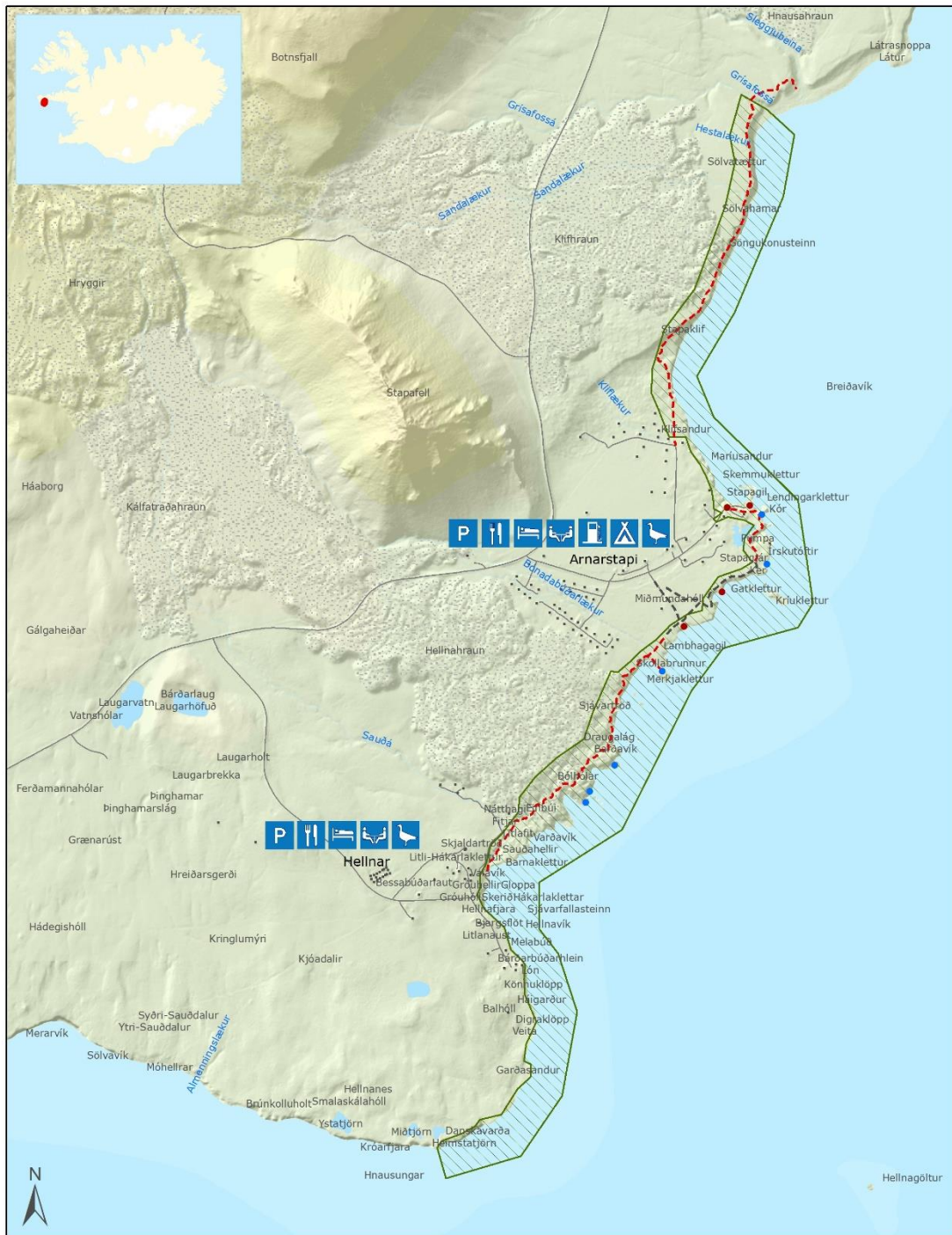
**Birgir Ísl. Gunnarsson.**

*Runólfur Þórarinnsson.*

Fylgiskjal



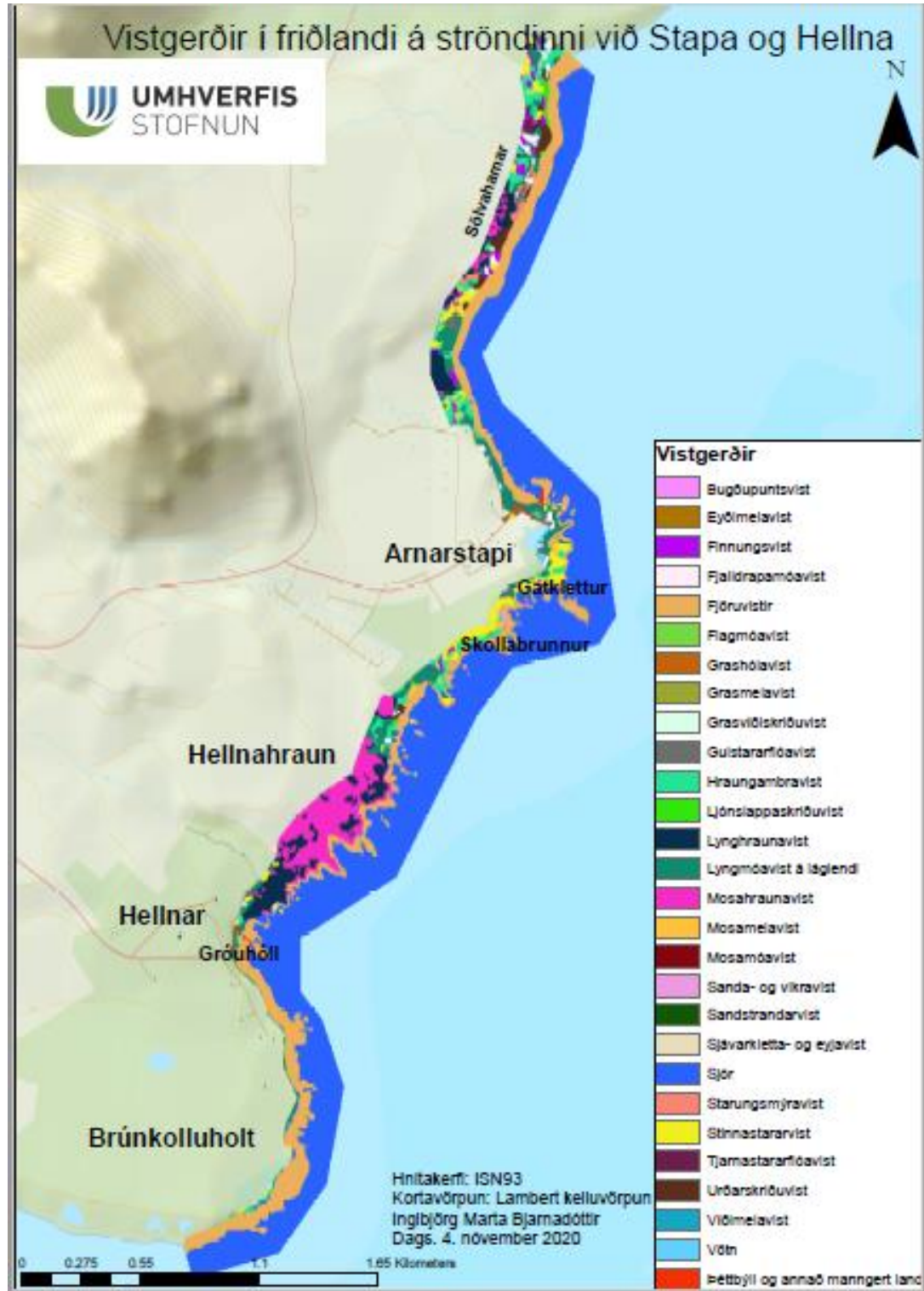
# Viðauki II



<p>UMHVERFIS STOFNUN <a href="http://www.ust.is">http://www.ust.is</a></p>	<p>Hellnar og Stapi</p>	<p>Tilfaga að mörkum friðlýsts svæðis</p> <p>Göngustígur fyrir alla</p> <p>Einfaldir göngustígur</p> <p>Útsýnisstálar</p> <p>Útsýnisstaður</p>	<p>Flatarmál: 2 km<sup>2</sup></p>
			<p>Kortavörpun: Lambert keiluvörpun</p> <p>Hnattstaða: ISN93</p> <p>Kortagerð: Guðni Hannesson LMI</p> <p>Dags: 08.12.2020</p> <p>© Landmælingar Íslands</p>

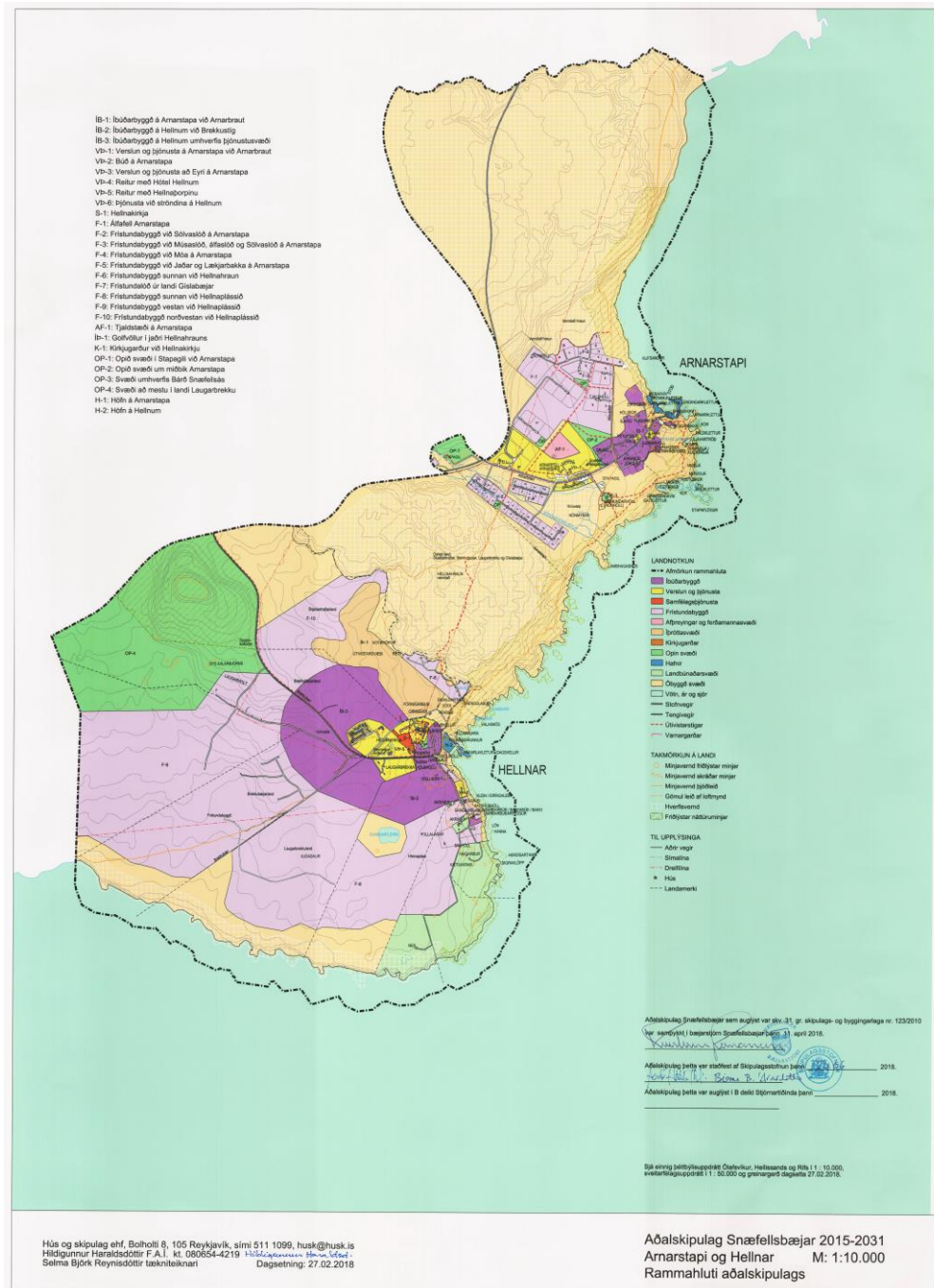
# Viðauki III

## Vistgerðakort



# Viðauki IV

## Aðalskipulag Snæfellsbæjar



<http://skipulagsaetlanir.skipulagsstofnun.is/skipulagvefur/DisplayDoc.aspx?itemid=226366525640930786671>

# Viðauki V

## Hugmyndir að umfjöllun í fræðslu og upplýsingum

Hugmyndir að fræðslu- og upplýsingaefni sem setja mætti fram á skiltum eða á annan hátt.

Fræðsla um

- fugla; skegluna (rituna) á Hellnum, bjargfugla og skarfa við ströndina á Arnarstapa, kríuna við gönguleiðina neðan við kríuvarpið á Arnarstapa, vað- og andfugla við tjörnina á Stapa, æðarfugl, fýl og máva við höfnina á Arnarstapa
- jarðfræðileg fyrirbæri t.d. stuðlaberg
- Bárð og sögu hans
- rústir á Sölvahamri
- sögu svæðisins s.s. verslun/einokun og amtmenn
- Hellnalendingu; Sauðahelli, Baðstofu og Ásgrímsbrunn á Hellnum
- vikurvinnsluna

# Viðauki VI

## Samráðsaðilar

Við gerð stjórnunar- og verndaráætlunar var haft samráð við landeigendur, sérfræðinga og stofnanir eftir því sem tilefni var til. Eftirtaldar stofnanir og félagasamtök fengu sendan tölvupóst vegna vinnu við stjórnunar- og verndaráætlunina:

- Björgunarsveitin Lífsbjörg
- Ferðafélag Íslands
- Ferðamálasamtök Snæfellsness
- Ferðamálastofa
- Félag leiðsögumanna
- Fiskistofa
- Fjallahjólbandalagið
- Flugmálafélag Íslands
- Fuglavernd
- Hafrannsóknarstofnun
- Hótel Arnarstapi
- Íslandshótel
- Landgræðslan
- Landsamband hestamannafélaga
- Landsamtök hjólareiðamanna
- Landvernd
- Lögreglan á Vesturlandi
- Markaðsstofa Vesturlands
- Minjastofnun Íslands
- Náttúrufræðistofnun Íslands
- Náttúrustofa Vesturlands
- Náttúruverndarsamtök Íslands
- Rannsóknarsetur Háskóla Íslands á Snæfellsnesi
- Samgöngustofa
- Samtök ferðaþjónustunnar
- Samtök útivistarfélaga - Samút
- Skipulagsstofnun
- Skógræktarfélag Íslands
- Skógræktin
- Slysavarnarfélagið Landsbjörg
- Snæfellsbær
- Svæðisgarðurinn Snæfellsnes
- Umhverfis- og auðlindaráðuneyti
- Vegagerðin
- Einstaklingar sem fengu boð á kynningarfund um áætlunina vorið 2019.