



UMHVERFIS
STOFNUN

Kaldárhraun og Gjárnar

Stjórnunar- og verndaráætlun

Hafnarfjarðarbær - Náttúruvætti - 2024





UMHVERFIS
STOFNUN

Heiti skýrslu Stjórnunar- og verndaráætlun - Kaldárhraun og Gjárnar

Útgáfunúmer UST-2022:21

Mánuður, ár Júlí, 2024

Ritstjórn Guðbjörg Gunnarsdóttir og René Biasone

Útgefandi Umhverfisstofnun

Forsíðumynd Þórdís Björt Sigþórsdóttir

Aðrar myndir Þórdís Björt Sigþórsdóttir

Suðurlandsbraut 24

108 Reykjavík

591 2000

ust@ust.is

ust.is



UMHVERFIS
STOFNUN

**Leiðarljós fyrir
verndun og stjórnun
náttúruvættisins
Kaldárhrauns og
Gjáanna er að för um
svæðið og fræðsla
um náttúru og sögu
þess veki undrun og
jákvæða upplifun
gesta. Þeir geti notið
útiveru í nágrenni
þéttbýlis og sýni
svæðinu virðingu
með góðri umgengni.**

1

UMGJÖRÐ

Kort af náttúruvættinu
Stjórnunar- og verndaráætlun
Samráð
Eignarhald og umsjón
Lagalegur og stjórnsýslulegur rammi
Skipulagsmál
Verndargildi og verndarflokkur
IUCN
Alþjóðlegar skuldbindingar
Loftslagsþáttur

2

STAÐA, STEFNA OG LEIÐIR

<i>Helstu áskoranir</i>	<i>Vatnshlot</i>
<i>Áfangastaðir</i>	<i>Menningarminjar</i>
<i>Ástandsmat</i>	<i>Ferðaþjónusta og útivist</i>
<i>Aðkomuleiðir og tengsl við</i>	<i>Landvarsla og sjálfbóðaliðar</i>
<i>áhrifasvæði</i>	<i>Fræðsla og kynning</i>
<i>Aðgengi fyrir fatlaða</i>	<i>Viðburðir, kvikmyndataka og</i>
<i>Skilti</i>	<i>ljósmyndun</i>
<i>Úrgangur</i>	<i>Innviðir og mannvirki</i>
<i>Gönguleiðir</i>	<i>Öryggismál</i>
<i>Reiðleiðir</i>	<i>Rannsóknir og vöktun</i>
<i>Hjólaleiðir</i>	<i>Heimildaskrá</i>
<i>Náttúruminjar</i>	<i>Sérreglur</i>

3

SÉRREGLUR

Umgjörð

Svæðið Kaldárhraun og Gjárnar, þ.e. Norðurgjá, Suðurgjá og Lambagjá, var friðlýst sem náttúruvætti árið 2009 með [auglýsingu nr. 396/2009](#). Mörk náttúruvættisins eru sýnd á [korti](#) og afmarkast af þeim hnitum sem gefin eru upp í ISN93 hnitakerfi. Stærð svæðisins er 208,9 ha.

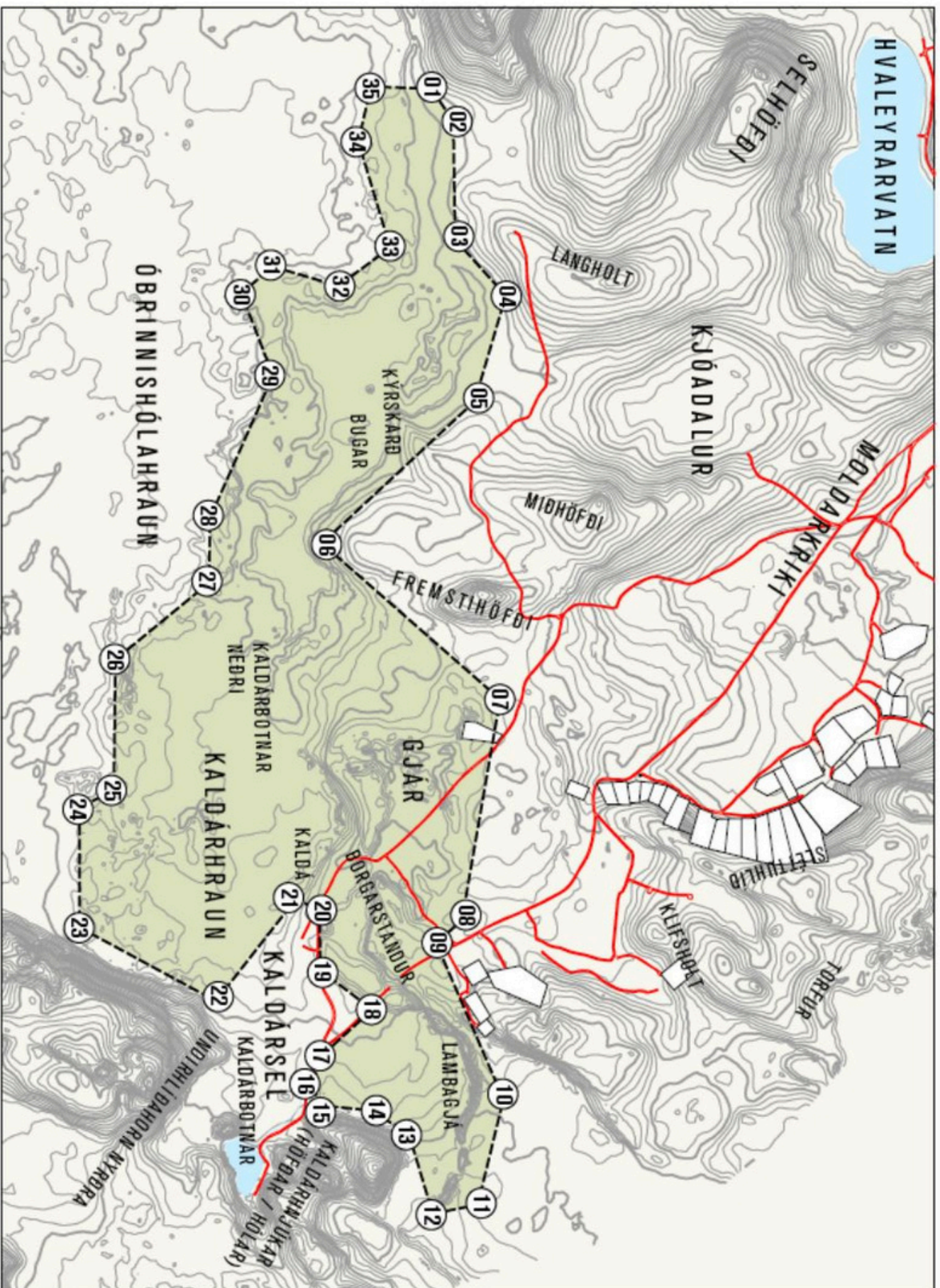
Kaldárhraun er heillegt og óraskað helluhraun á vinsælu útivistarsvæði við Helgafell, en upptök hraunsins eru í gígum austan við norðurenda Gvendarselshæðar sem er suður af Helgafelli. Kaldárhraun er eitt síðasta dæmið um heillegt og óraskað helluhraun í landi Hafnarfjarðarbæjar og er fræðslu- og útivistargildi svæðisins metið hátt. Á svæðinu eru fornleifar sem tengjast seljabúskap, m.a. gömul gata, Kaldárstígur.

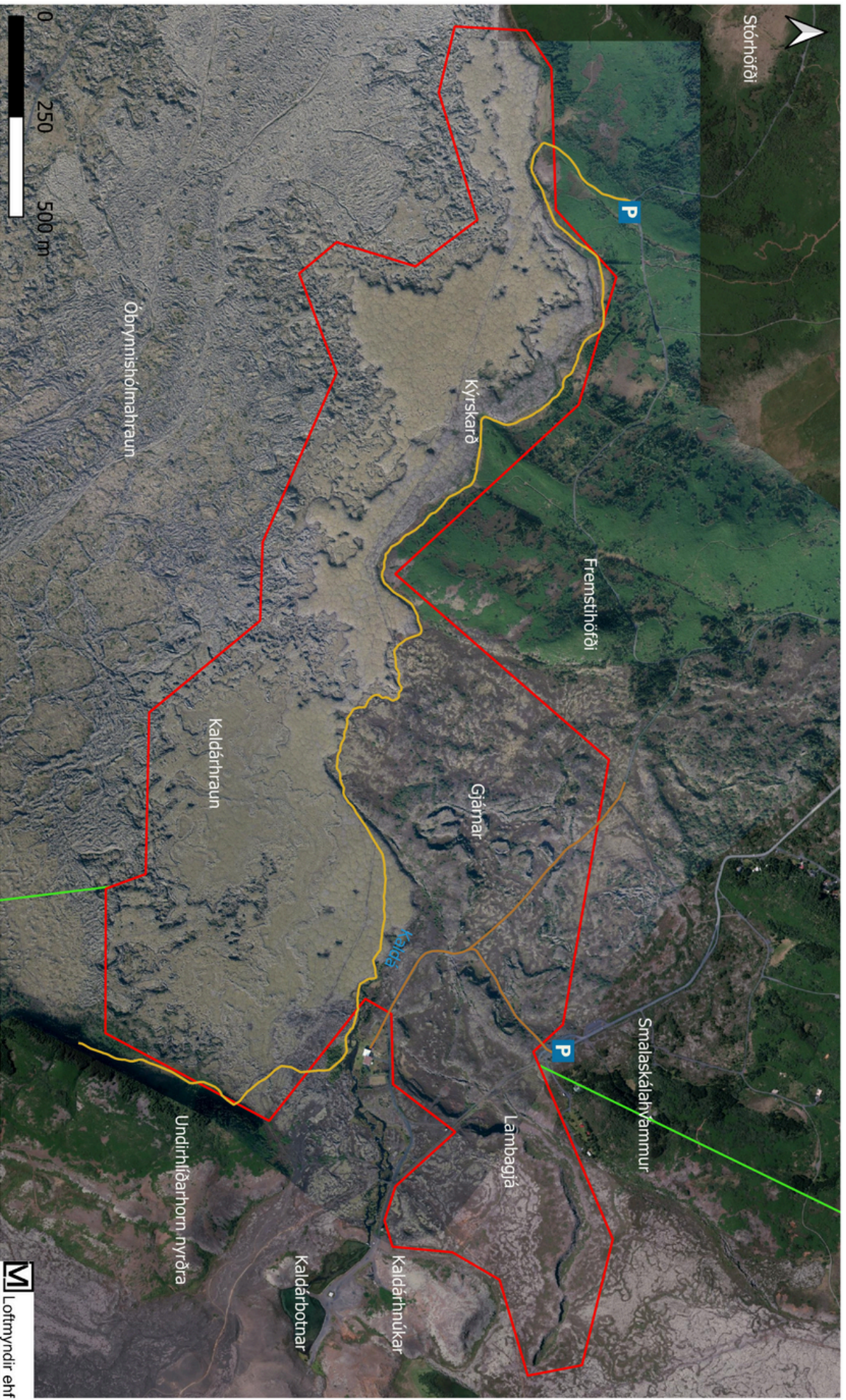
Náttúrvættið og umhverfi þess er afar vinsælt útivistarsvæði og styður vel við stefnu stjórnvalda um lýðheilsu.

Kort af hinu friðlýsta svæði má sjá [hér](#).

Ítarlegri upplýsingar og fróðleik um friðlýsta svæðið má finna á heimasíðu Umhverfisstofnunar

Uppdráttur af náttúruvættinu Kaldárhrauni í Hafnarfirði.





 Lofmyndir ehf

Stjórnunar- og verndaráætlun

Undirbúningur að gerð stjórnunar- og verndaráætlunar fyrir Kaldárhraun og Gjárnar hófst í nóvember árið 2020. Áætlunin er unnin af samstarfshópi sem skipaður var vegna gerðar hennar, sjá samráðsáætlun á [síðu náttúruvættisins](#).

Í stjórnunar- og verndaráætlun er mörkuð stefna um hvernig tryggja megi vernd náttúruminja náttúruvættisins og viðhalda verndargildi þess í sátt við nærsamfélag og aðra hagaðila.

Stjórnunar- og verndaráætlunin er unnin í samræmi við 81. gr. laga nr. 60/2013 um náttúruvernd. Henni er skipt í þrjá kafla. Í fyrsta kafla er fjallað um vinnslu áætlunarinnar og stjórnarsýslu, í öðrum kafla er lýsing á svæðinu í dag ásamt framtíðarsýn. Sett er fram stefna og markmið ásamt þeim leiðum sem farnar verða til að ná markmiðunum og árvissar eða reglulegar aðgerðir tilgreindar. Í þriðja kafla eru settar fram sérreglur sem gilda á svæðinu.

Stjórnunar- og verndaráætlunina skal endurskoða eftir því sem tilefni er til.

Aðgerðaáætlun fyrir Kaldárhraun og Gjárnar gildir til þriggja ára í senn og er uppfærð árlega. Aðgerðaáætlunin er aðgengileg á heimasíðu Umhverfisstofnunar.

Stjórnunar- og verndaráætlunin var unnin í samvinnu við Hafnarfjarðarbæ.

Samstarfshópin skipuðu

- fulltrúar frá Umhverfisstofnun
- fulltrúar frá Hafnarfjarðarbæ

Samráð

Í samræmi við 3. mgr. 81. gr. laga nr. 60/2013 um náttúruvernd var haft samráð við fagstofnanir og aðila sem hagsmuna hafa að gæta á svæðinu. Stjórnunar- og verndaráætluninni er ætlað að styðja stjórnendur hins friðlýsta svæðis í störfum sínum að höfðu samráði við þá sem koma að fjölbreyttri starfsemi, útivist eða eiga hagsmuna að gæta á starfssvæði náttúruvættisins.

Við upphaf vinnunnar var bréf sent til fagstofnana og hagsmunaaðila þar sem tilkynnt var að vinna við gerð stjórnunar- og verndaráætlunar væri að hefjast. Sömu aðilum var einnig send tilkynning í upphafi kynningarferlis þar sem fram komu upplýsingar um kynningartíma og hvar tillögu áætlunarinnar væri að finna.

Samráð við hagsmunaaðila er mikilvægt til að ná fram markmiðum þessarar áætlunar og verða helstu hagsmunaaðilar boðaðir til funda á kynningartíma áætlunarinnar eftir þörfum.

Listi yfir samráðsaðila er á [síðu náttúruvættisins](#).

Eignarhald og umsjón

Kaldárhraun og Gjárnar eru í upplandi Hafnarfjarðarbæjar og er sveitarfélagið landeigandi. Umsjón og rekstur náttúruvættisins er í höndum Hafnarfjarðarbæjar samkvæmt samningi á milli sveitarfélagsins og Umhverfisstofnunar sem staðfestur var af umhverfis- og auðlindaráðherra árið 2015 og gildir til tíu ára, sjá [samningur](#). Málefnum sem upp kunna að koma og kalla á sérstakar ráðstafanir eða stjórnvaldsákvarðanir ber að vísa til Umhverfisstofnunar.

Lagalegur og stjórnsýslulegur rammi

Svæðið Kaldárhraun og Gjárnar var friðlýst sem náttúruvætti árið 2009 með auglýsingu nr. 396/2009 að tillögu bæjarstjórnar Hafnarfjarðar. Auglýsinguna má finna [hér](#).

Meginmarkmið með friðlýsingu Kaldárhrauns og Gjánna er að vernda helluhraunsmýndun og fagrar klettamyndanir í vestari hrauntröðinni frá hinni kunnu eldstöð Búrfelli.

Hluti náttúruvættisins nær inn í Reykjanesfólkvang sem var friðlýstur árið 1975 með [auglýsingu nr. 520/1975](#). Starfsmaður Umhverfisstofnunar er áheyrnarfulltrúi í stjórn fólkvangsins og upplýsir stjórnina um umsjón og rekstur náttúruvætta innan Reykjanesfólkvangs.

Ýmis lagaákvæði hafa jafnframt þýðingu fyrir náttúruvættið og stefnumótun þess, s.s. lög um náttúruvernd [nr. 60/2013](#), lög um vernd, friðun og veiðar á villtum fuglum og villtum spendýrum [nr. 64/1994](#), auglýsing um friðun æðplantna, mosa og fléttna [nr. 1385/2021](#), reglugerð um innflutning, ræktun og dreifingu útlendra plöntutegunda [nr. 583/2000](#), lög um stjórn vatnamála [nr. 36/2011](#), lög um menningarminjar [nr. 80/2012](#) og skipulagslög [nr. 123/2010](#).

Minjastofnun Íslands fer með umsjón og stjórnsýslu menningarminja, fornleifa- og byggingararfs, í samræmi við [lög nr. 80/2012](#) um menningarminjar.

Skipulagsmál

Kaldárhraun og Gjárnar hafa verið [deiliskipulagðar](#) og er svæðið hluti af staðfestu [Aðalskipulagi Hafnarfjarðarbæjar 2013-2025](#).

Hluti náttúruvættisins er innan vatnsverndarsvæðis Hafnarfjarðarbæjar.



Verndargildi og verndarflokkur

Í 48. gr. laga um náttúruvernd segir meðal annars um náttúruvætti að friðlýsa megi einstakar náttúrumyndanir sem ástæða þykir til að varðveita sökum fræðilegs gildis, fegurðar eða sérkenna. Þetta geta t.d. verið fossar, eldstöðvar, hellar og drangar, svo og fundarstaðir bergtegunda og berggerða, eða lífræn fyrirbæri sem eru einstök og skera sig úr umhverfinu. Friðlýsingin skal jafnframt ná til svæðis kringum náttúrumyndanirnar svo sem nauðsynlegt er til þess að þær fái notið sín.

Verndargildi Kaldárhrauns og Gjánna felst fyrst og fremst í sérstæðum jarðmyndunum, heillegu og óröskuðu helluhrauni.

Kaldárhraun rann á sögulegum tíma og er eitt síðasta dæmið um heillegt og óraskað helluhraun í landi Hafnarfjarðarbæjar. Eldhraun njóta sérstakrar verndar skv. 61 gr. laga um náttúruvernd [nr. 60/2013](#).

Svæðið er jafnframt vinsælt útivistarsvæði með hátt fræðslugildi.

Friðlýsing Kaldárhrauns og Gjánna fellur að verndarmarkmiðum fyrir jarðminjar, 3. gr. náttúruverndarlaga nr. 60/2013, en þar kemur fram að til að stuðla að vernd jarðfræðilegrar fjölbreytni landsins og fjölbreytni landslags, skuli stefnt að því að vernda jarðmyndanir sem eru sérstakar eða einstakar á lands- eða heimsvísu og varðveita landslag sem sé sérstætt eða fágætt.

Verndun náttúruvættisins stuðlar auk þess að verndarmarkmiðum fyrir vistgerðir, vistkerfi og tegundir sbr. 2. gr. laga um náttúruvernd.

IUCN

Samkvæmt skilgreiningu Alþjóðlegu náttúruverndarsamtakanna IUCN (International Union for Conservation of Nature) um flokkun friðlýstra svæða fellur náttúruvættið í flokk III.

Í flokki III eru verndarsvæði þar sem oftast er stuðlað að verndun jarðfræðilegra fyrirbæra sem vernduð eru vegna fræðilegs gildis, fegurðar eða sérkenna ásamt líffræðilegum fjölbreytileika og búsvæðum tengdum þeim. Þetta eru jafnan tiltölulega lítil svæði sem reiða sig oft á stærri svæði til að geta þrífist. Svæði í flokki III hafa oft mikið aðdráttarafl fyrir ferðamenn.

Alþjóðlegar skuldbindingar

Íslenska ríkið hefur undirgengist skuldbindingar á alþjóðlegum vettvangi m.a. á sviði náttúruverndar. Eftirfarandi alþjóðlegir samningar eru hafðir til hliðsjónar við verndun og stjórnun náttúruvættisins Kaldárhrauns og Gjánna en nánari upplýsingar um alþjóðlega samninga á sviði náttúruverndar eru á heimasíðu Umhverfisstofnunar.

- ***Samningur Sameinuðu þjóðanna um líffræðilega fjölbreytni (Ríósamningurinn), fullgiltur árið 1995.***
- ***Bernarsamningurinn um vernd villtra plantna og dýra og lífsvæða í Evrópu, fullgiltur árið 1993.***
- ***Árósasamningurinn um upplýsingaskyldu stjórnvalda og þátttöku almennings til ákvarðanatöku í umhverfismálum sem fullgiltur var árið 2011.***
- ***Landslagssamningur Evrópu sem ætlað er að stuðla að vernd og góðri stjórn í tengslum við landslag, fullgiltur árið 2020.***
- ***CAFF - samþykkt um lífríkisvernd á norðurslóðum, frá 1992.***

Náttúrvættið Kaldárhraun og Gjárnar er mikilvægt framlag Íslands til verndunar jarðfræðilegrar fjölbreytni og hefur hátt gildi fyrir landslagsvernd. Jafnframt er það mikilvægt fyrir útivist og lýðheilsu sem náttúrulegt svæði í útjaðri þéttbýlis. Með friðun svæðisins er lögð áhersla á vernd þeirrar flóru og fánu sem þar er.

Loftslagsþáttur

Friðlýst svæði skipta mörg hver miklu máli þegar kemur að vistkerfisþjónustu en vistkerfisþjónusta er mannkyni mikilvæg. Hugtakið fjallar um það hvernig virkni vistkerfa veitir fólki „þjónustu“ og lífsgrundvöll t.d. með hreinsun vatns og lofts.

Vistgerðir skapa ólíka vistkerfisþjónustu, t.a.m. eru ákveðnar vistgerðir þekktar fyrir kolefnisbindingu á meðan aðrar hreinsa vatn og enn aðrar standa gegn náttúruvá.

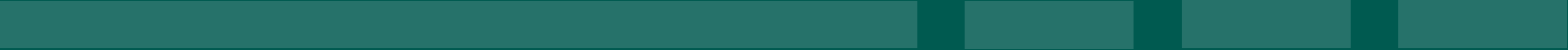
Heilbrigð vistkerfi geta vegið upp á móti þeim áhrifum sem loftslagsbreytingar hafa og eru friðlýst svæði þess vegna talin mikilvæg í baráttunni við loftslagsbreytingar.

Aðgerðir sem styðja við baráttuna við loftslagsbreytingar:

- Innan hins friðlýsta svæðis verði unnið að upprætingu ágengra tegunda þannig að líffræðilegur fjölbreytileiki haldist.
- Gripið verði til aðgerða til að koma í veg fyrir jarðvegsrof.

2.

Staða, stefna og leiðir



2. Staða, stefna og leiðir

Í þessum kafla verða markmið skilgreind, stefna svæðisins útskýrð og aðgerðir, sem framkvæma þarf á næstu árum, kortlagðar.

Kaflinn er settur þannig upp að fyrst er fjallað um hver staðan er á ritunartíma stjórnunar- og verndaráætlunar, stefna sett fram og þegar það á við eru þær aðgerðir tilgreindar sem nauðsynlegar eru til að ná fram verndarmarkmiðun.

Lögð er áhersla á að stýra umferð gesta um svæðið þar eð jarðminjar eru viðkvæmar og sömuleiðis lífríkið.

Aðgerðaáætlun fylgir stjórnunar- og verndaráætluninni. Hún er uppfærð árlega, meðal annars í samræmi við úthlutun úr landsáætlun um uppbyggingu innviða.

Aðgerðir eru áætlaðar með fyrirvara um að fjármagn til framkvæmda fáist hverju sinni.

Helstu áskoranir

Akstur utan vega er vandamál á svæðinu. Mótorhjól og fjallahjól hafa farið um svæðið og má sjá för og skemmdir eftir þau á nokkrum stöðum. Þá eru sýnileg för eftir hesta og hjól utan skilgreindra stíga og má sjá skemmdir á hrauni og mosa á viðkvæmum svæðum í Gjánum. Trjáplöntur hafa sáð sér inn á svæðið frá skógrækt í nágrenninu. Alaskalúpína hefur dreift sér um hraunið.

Helstu áskoranir við stjórnun svæðisins:

- Akstur utan vega.
- Ágangur gesta á viðkvæmum svæðum.
- Ágengar og/eða óæskilegar plöntutegundir hafa skotið rótum í náttúruvættinu og geta haft neikvæð áhrif á helluhraunið, náttúrulegan gróður og sögulegar minjar.



Áfangastaðir

Í náttúruvættinu Kaldárhrauni og Gjánum eru nokkrar gönguleiðir og áningarstaðir þar sem gestir geta hvílst og notið útiveru en enginn einn staður hefur meira aðdráttarafl en annar.

Ástandsmat

Árið 2017 var byrjað að nota nýtt verkfæri til að meta ástand ferðamannastaða innan friðlýstra svæða. Verkfærið byggir á 27 viðföngum sem metin eru. Áhersla er lögð á að verkfærið leggi hlutlægt mat á verndarsvæði, sé samanburðarhæft milli svæða og gefi til kynna hvort ástand svæða fari batnandi eða versnandi milli ára. Þrír meginþættir eru metnir; skipulag, innviðir og verðmæti.

Árlega er ástandsmat unnið fyrir áningarstaði. Hægt er að skoða ástandsmatsskýrslur á heimasíðu Umhverfisstofnunar.

Árlegar aðgerðir:

- **Ástandsmat verði unnið fyrir áningarstaði ferðamanna og gönguleiðir.**

Aðkomuleiðir og tengsl við áhrifasvæði

Kaldárhraun og Gjárnar eru innan Reykjanesfólkvangs. Svæðið er vinsælt útivistarsvæði og er við upphaf gönguleiðar á Helgafell sem afar vinsælt er að ganga á. Aðgengi að svæðinu er því gott. Nýtt bílastæði var gert árið 2018 og er það skammt utan við náttúruvættið. Með því var að mestu komið í veg fyrir að hægt væri að aka inn á svæðið og loka slár gamla veginum sem þó er notaður sem þjónustuvegur fyrir sumarþúðir KFUM og KFUK í Kaldárseli og brunnsvæði vatnsveitu Hafnarfjarðarbæjar. Bílastæðið þjónar einnig göngumönnum sem fara á Helgafell og fleiri staði.

Svæðið tengist víðfeðmu neti útivistarleiða og skv. deiliskipulagi liggur m.a. [gönguleið](#) allt frá Hafnarfirði um önnur vinsæl útivistarsvæði og að náttúruvættinu. Frá Kaldárseli er vinsælt að ganga á Helgafell, Undirhlíðar, Valahnúka, Húsfell og Búrfell.

Stefna

Stefnt er að því að samræma merkingar á gönguleiðum og áningarstöðum innan verndarsvæðisins.

Svæðið skal vera lokað fyrir umferð vélknúinna farartækja, annara en þeirra sem tengjast rekstri vatnsverndarsvæðisins, rekstri sumarþúðanna við Kaldársel og framkvæmda í þágu náttúruvættisins. Hlið er nú þegar til staðar við veginn þar sem ekið er í gegnum náttúruvættið að vatnsverndarsvæðinu og Kaldárseli.



Aðgengi fyrir fatlaða

Gott aðgengi að umhverfi og náttúru felur m.a. í sér að fatlað fólk komist um án hindrana eða sérstakra ráðstafana. Í þessum kafla er þó fyrst og fremst fjallað um aðgengi hreyfihamlaðra þar sem ekki hefur verið mótuð stefna fyrir aðgengi fólks með annars konar fötlun. Umhverfisstofnun hefur unnið greiningu á aðgengi fyrir hreyfihamlað fólk á friðlýstum svæðum. Í þeirri greiningu var stuðst við flokkunarviðmið sem Ferðamálastofa gaf út í samvinnu við ÖBÍ réttindasamtök, Ferðaþjónustu bænda, Ferðamálasamtök Íslands og Samtök ferðaþjónustunnar.

Áfangastaðir með aðgengi fyrir hreyfihamlaða hafa ekki verið byggðir upp á svæðinu. Svæðið er hins vegar tiltölulega flatlent og í deiliskipulagi er gert ráð fyrir að stígur sem merktur er grænn stígur verði aðgengilegur fyrir hreyfihamlaða.

Stefna

Inniðir sem byggðir verða með aðgengi fyrir alla í huga skulu vera til fyrirmyndar.

Skilti

Upplýsinga- og fræðsluskilti eru ekki innan náttúruvættisins.

Í deiliskipulagi svæðisins er gert ráð fyrir upplýsingaskiltum við bílastæðin, við útsýnispall sunnan við Borgarstand, vestan við gamla Káldárselsveg og við rétt við Káldársel.

Samkvæmt umsjónarsamningi hafa Umhverfisstofnun og Hafnarfjarðarbær samstarf um útgáfu fræðsluefnis.

Stefna

Stefnt er að því að setja upp aðkomu/fræðsluskilti við mörk svæðisins. Með skiltum verði upplýsingum og fræðslu komið á framfæri við gesti náttúruvættisins. Stefnt skal að því að gera gestum ljóst að þeir séu staddir á friðlýstu svæði og að þar gildi ákveðnar umgengnisreglur.

Skilti séu upplýsandi og fræðandi en gæta þarf hófs í fjölda þeirra og vanda staðsetningu. Skilti og merkingar verði í samræmi við skiltahandbókina Vegrúnu, sjá godarleidir.is til þess að stuðla að því að ásýnd staðarins verði heildræn og rýri ekki upplifun gesta. Skiltin verði unnin í samvinnu við viðeigandi fagstofnanir. Tilgangur þeirra er jafnframt að bæta öryggi gesta og upplýsa um góða og örugga ferðahegðun.

Úrgangur

Ekki er tekið á móti úrgangi innan náttúruvættisins.

Stefna

Stuðla skal að góðri umgengni gesta með vitundarvakningu um ábyrga ferðamennsku. Stefnt skal að því að gestir fólkvangsins skilji ekki eftir sig úrgang innan friðlýsta svæðisins heldur taki hann með sér þegar skilið er við svæðið.



• ATHUGIÐ
MUNDAN ER SAMEIGILEG
FYRIR HESTAMENN
GANGANDI OG HJÓLAND
NUM TILLITSSE



Göngu-, reið- og hjólaleiðir

Samkvæmt deiliskipulagi er stígum svæðisins skipt í þrjár megingerðir: græna stíga, aðalstíga og göngustíga.

Grænn stígur er göngu- og hjólastígur sem er jafnframt akfær þjónustuvegur ef á þarf að halda. Gert er ráð fyrir þriggja metra breiðum malbikuðum stíg með aðgengi fyrir hreyfihamlaða.

Aðalstígar eru einnig skilgreindir sem akfærir þjónustuvegir og hjólaleiðir. Gert er ráð fyrir að þeir verði allt að þriggja metra breiðir malar- eða malbikaðir stígar.

Samkvæmt deiliskipulaginu er þriðja gerð stíga útivistarstígar sem liggja um náttúruleg svæði og henta fyrst og fremst göngufólki. Þeir eru allt að tveir metrar á breidd, stikaðir slóðar, lagðir mól eða kurli. Tilteknar eru gönguleiðir að Helgafelli og Undirhlíðum auk gönguleiðar um Gjárnar, meðfram hraunjöðrum og eftir brún Lambagjár.

Göngu-, reið-, og hjólaleiðir eru ekki nánar skilgreindar í deiliskipulagi.

Umferð vélknúinna ökutækja, svo sem bifhjóla, vespa eða sambærilegra farartækja er ekki leyfð á stígakerfinu.

Stefna

Þar sem ólíkir ferðamátar samnýta útivistarstíga skulu gestir sýna öðrum tillitssemi og aðgát. Gangandi umferð hefur forgang fram yfir aðra umferð á sameiginlegum stígum.

Stefnt skal að því að aðskilja umferð mismunandi notenda eftir því sem tæk eru á.

Árlegar/reglulegar aðgerðir

- ***Stikuðum leiðum skal vel við haldið og þær yfirfarnar.***
- ***Villustígum verði lokað til að koma í veg fyrir frekara jarðvegsrof og mosi græddur upp þar sem þarf.***

Gönguleiðir

Stikaðar gönguleiðir liggja um svæðið og beina umferð frá viðkvæmum svæðum og menningarminjum sem þar eru. Gömul gata, Kaldárstígur, liggur í gegnum náttúruvættið.

Stefna

Stefnt er að því að göngu- og útivistarstígar innan svæðisins verði vel merktir.

Göngustígar skulu vera í góðu ásigkomulagi og öruggir svo gestir svæðisins fylgi þeim og gangi ekki utan þeirra.

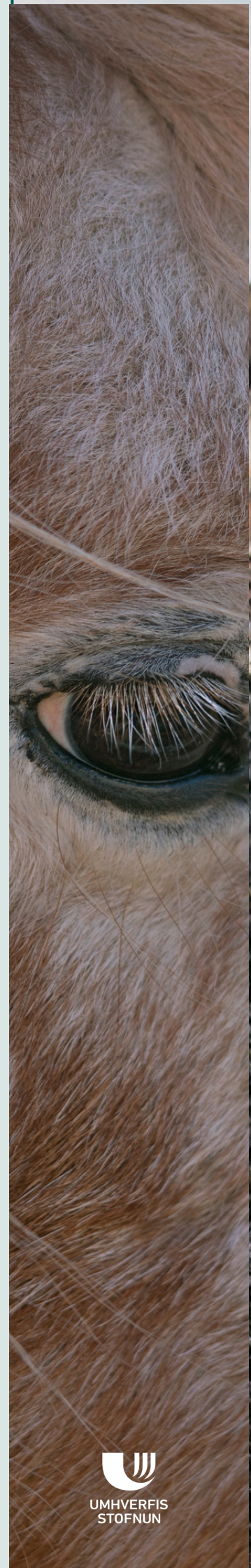
Gert ráð fyrir að gömlum stígum og vegum verði viðhaldið sem gönguleiðum, sbr. auglýsingu um náttúruvættið, í samvinnu við Minjastofnun Íslands.

Reiðleiðir

Hestamannafélagið Sörli hefur byggt upp hesthúsahverfi og aðra aðstöðu fyrir hesta ekki langt frá náttúruvættinu. Reiðleiðir liggja í nágrenni náttúruvættisins og um hluta þess. Aflagður akvegur sem liggur um svæðið er notaður sem göngu- og reiðstígur.

Stefna

Reiðmenn sem heimsækja svæðið fylgi skilgreindum reiðleiðum og virði lokanir og merkingar sem þar kunna að vera. Skulu reiðleiðir vera vel merktar svo ekki sé riðið utan þeirra. Með því verði komið í veg fyrir frekara rask á gróðri og menningarminjum svo og árekstra við aðra notendur á svæðinu.



Hjólaleiðir

Þegar farið er á reiðhjólum um landið skal fylgt vegum og skipulögðum reiðhjólástígum og er óheimilt að hjóla utan þeirra í náttúruvættinu sbr. sérreglu nr. 3. Hjólreiðar eru víkjandi gagnvart gangandi og ríðandi umferð og hafa skal sérstaka aðgát vegna ríðandi umferðar.

Stefna

Stefnt skal að því að meta fýsilegar hjólaleiðir fyrir reiðhjól um svæðið. Skulu hjólaleiðir vera vel merktar svo ekki sé hjólað utan þeirra. Hjólreiðar í náttúruvættinu eru ætlaðar til útivistar og náttúruupplifunar en ekki keppni utan akstursvega. Þær valdi hvorki skemmdum á jarðmyndunum eða menningarminjum né jarðvegsrofi eða gróðurskemmdum og skal ferðafólk virða hugsanlegar lokanir sem settar eru tímabundið vegna lífríkisverndar.



Náttúruminjar

Markmiðið með friðlýsingu Kaldárhrauns og Gjána er að vernda helluhraun og fagrar klettamyndanir í vestari hrauntröðinni frá hinni kunnu eldstöð Búrfelli. Kaldárhraun er sögulegt hraun sem rann á 10. öld. Upptök hraunsins eru í gígum austan við norðurenda Gvendarselshæðar.

Í Gjánum má víða finna hella eða skúta. Svæðið er að mestu mosavaxið helluhraun með lyngmóum og víða kjarri vaxið. Megin vistgerðin er mosahraunavist og er mosategundin hraungambri ríkjandi en vistgerðin er fátæk af æðplöntum og viðkvæm fyrir ágangi. Í norðvesturhluta svæðisins er að finna lynghraunavist og birkikjarr inn á milli.

Skógrækt er í nágrenni við svæðið en trjágróður þaðan er farinn að sá út frá sér og inn í náttúruvættið.

Alaskalúpína hefur dreift sér innan svæðisins, einkum í nágrenni við Kaldársel.

Mikilvægt er að uppræta þær tegundir sem rýrt geta verndargildi náttúruvættisins.

Fuglar sem algengt er að sjá á svæðinu eru heiðlóa, spói, þúfuttlingur, steindepill og rjúpa.

Öll meðferð elds er óheimil á svæðinu, þ.m.t. notkun ferðagrilla, sbr. sérreglu nr.5.

Stefna

Til að vernda náttúruvættið Kaldárhraun og Gjárnar og umhverfi þess skal þess gætt að framkvæmdir og ágangur rýri ekki gildi svæðisins og ásýnd þess. Framkvæmdir skulu vera í samræmi við gildandi deiliskipulag.

Varðveita skal jarðminjar, dýralíf og náttúrulegan gróður og tryggja náttúrulega gróðurframvindu á svæðinu. Bregðast skal við dreifingu framandi, ágengra tegunda og vinna að því að uppræta þær, sbr. sérreglu nr. 4.

Framandi og eða ágengar tegundir plantna sem hafa neikvæð áhrif á jarðmyndun, landslag, lífríki eða menningarminjar verða fjarlægðar. Í forgangi verður að fjarlægja plöntur sem vaxa næst mörkum náttúruvættisins auk stakra einstaklinga sem sýnilegir eru innan þess.



Stefnt er að því að koma í veg fyrir jarðvegsrof og gróðureyðingu, lagfæra mosaskemmdir og loka viðkvæmum svæðum með stýringu umferðar s.s. göngustígum og merkingum. Unnið skal að því að halda mosavistinni á svæðinu.

Gestir svæðisins skulu ekki trufla dýralíf að óþörfu. Sérstakrar aðgátar skal gætt á varptíma fugla.

Reglulegar aðgerðir:

- *Vöktun á framgangi framandi og eða ágengra tegunda plantna.*
- *Lagfæra skal og græða upp mosa á svæðum þar sem ekki er gert ráð fyrir umferð gesta.*

Vatnshlot

Friðlýsta svæðið er innan grunnvatnssvæðisins Straumvíkurstraums, sem hefur vatnshlotsnúmerið 104-265-G. Við mörk náttúruvættisins rennur jafnframt straumvatnið Kaldá, sem hefur vatnshlotsnúmerið 104-579-R. Í vatnaáætlun sem er byggð á lögum nr. 36/2011 um stjórn vatnamála eru sett umhverfismarkmið fyrir vatnshlot en samkvæmt markmiðum laganna skulu vatnshlot vera í a.m.k. góðu ástandi. Nálgast má frekari upplýsingar um stjórn vatnamála ásamt vatnaáætlun á vefsíðunni vatn.is.

Menningarminjar

Í tengslum við vinnu deiliskipulags var gerð fornleifaskráning á svæðinu. Flestar skráðar minjar hafa tengingu við fjárbúskap en fyrstu [heimildir](#) um búskap á svæðinu eru frá 1703. Búskap lauk á svæðinu í byrjun 20. aldar. Minjarnar eru bundnar við austurhluta svæðisins í kringum Kaldársel. Fjórar minjanna eru friðlýstar en þær eru hleðsla undir gamla vatnsveitustokkinn til Hafnarfjarðar, sem er innan náttúruvættisins, bæjarrústir, fjárborg, fjárhús og gerði sem eru utan náttúruvættisins. Kaldárstígur er gömul gata sem liggur um svæðið. Finna má nánari upplýsingar um staðsetningu minjanna í [minjasjá](#) Minjastofnunar Íslands. Auk þeirra skal tekið fram að allar minjar eldri en 100 ára eru friðaðar vegna aldurs.

Óheimilt er að raska menningarminjum nema með leyfi Minjastofnunar Íslands og ávallt skal leita umsagnar stofnunarinnar ef jarðrask er fyrirhugað. Minjastofnun Íslands annast framkvæmd minjavörslu í samræmi við ákvæði laga um menningarminjar nr. 80/2012.

Benda má á að þekking á sögunni eykur fræðslugildi og heildarvirði svæðisins en menningarminjar og örnefni í næsta nágrenni náttúruvættisins bera vitni um breytingar á landnotkun í tímans rás.

Stefna

Stefnt er að því að á fræðsluskiltum náttúruvættisins verði fjallað um minjarnar og verða skiltin unnin í samstarfi við Minjastofnun Íslands.

Ferðapjónusta og útivist

Náttúruvættið er hluti af upplandi Hafnarfjarðarbæjar og innan Græna trefilsins, sem er samfellt útivistar- og skógræktarsvæði á höfuðborgarsvæðinu.

Skógræktarfélag Hafnarfjarðar stundar skógrækt við jaðar svæðisins.

Svæðið er vinsælt til útivistar og tengist öðrum vinsælum útivistarsvæðum. Mosagróður og hraunmyndanir eru viðkvæmar fyrir ágangi og mikilvægt að gestir fylgi þeim stígum og leiðum sem markaðar hafa verið um svæðið.

Samkvæmt auglýsingu um náttúruvættið skulu hundar hafðir í taumi og undir tryggri stjórn í samræmi við Samþykkt um hundahald í Garðabæ, Hafnarfjarðarkaupstað, Kópavogsbæ, Mosfellsbæ og Seltjarnarnesbæ frá 21. nóvember 2022.

Ekki er heimilt að hafa næturdvöl innan hins friðlýsta svæðis sbr. sérreglu nr. 1.

Gestir sem heimsækja náttúruvættið skulu sýna ábyrga ferðamennsku og virða friðhelgi náttúrunnar.

Öll landnotkun innan náttúruvættisins skal vera í samræmi við markmið um verndun Kaldárhrauns og Gjánna, stjórnunar- og verndaráætlun og skipulag svæðisins.

Stefna

Náttúruvættið er mikilvægur staður fyrir lýðheilsu og útivist. Stuðla skal að því að gestir svæðisins geti áfram notið þeirra gæða sem svæðið hefur upp á að bjóða. Stutt verði við útivist á svæðinu og almenningur hvattur til að nýta svæðið sér til heilsubótar, að gefnum þeim reglum sem gilda.



Landvarsla og sjálfbóðaliðar

Landvörður Umhverfisstofnunar á Suðvesturlandi annast eftirlit með náttúruvættinu. Störf landvarða eru skilgreind í 80. gr. laga um [náttúruvernd nr. 60/2013](#) og [reglugerð nr. 190/2019](#). Landverðir svæðisins fara í eftirlit um fjölförnustu gönguleiðir og áningarstaði ferðamanna á svæðinu. Landverðir sinna einnig viðhaldi innviða s.s. göngustíga og skilta.

Stefna

Efla þarf landvörslu á svæðinu en Umhverfisstofnun telur að ein áhrifaríkasta leiðin til að vinna að náttúruvernd og auka öryggi og jákvæða upplifun gesta sé fólgin í landvörslu.

Stefnt skal að auknu samstarfi um verndun svæðisins við þá sem njóta og nýta náttúru þess og bjóða þeim sem áhuga hafa á að taka þátt í verndaraðgerðum á svæðinu.

Svæðissérfræðingur Umhverfisstofnunar getur skilgreint verkefni og boðið sjálfbóðaliðum að taka þátt í verkefnum sem stuðla að verndun svæðisins.



Fræðsla og kynning

Fræðsla um Kaldárhraun og Gjárnar er aðgengileg á vefsíðu Umhverfisstofnunar, www.umhverfisstofnun.is en upplýsingarnar eru knappar. Fræðsla er gott verkfæri til þess að víkka sýn og dýpka skilning gesta á verðmætum friðlýstra svæða og efla vilja þeirra til góðrar umgengni og náttúruverndar. Úrbóta er því þörf hvað varðar upplýsingagjöf og fræðslu til gesta svæðisins.

Stefna

Upplýsinga- og fræðsluefni um náttúru- og menningarminjar verndarsvæðisins skal vera aðgengilegt almenningi og þeirra sem nýta svæðið ásamt þeim umgengnisreglum sem gilda á svæðinu.

Upplýsingar skulu settar fram á auðskilinn hátt og stuðla að því að fólk læri að meta, skilja og tengjast náttúru- og menningarminjum svæðisins sem verið er að vernda, og þannig stuðla að góðri umgengni.

Stefnt skal að því að nýta þá tækni sem í boði er hverju sinni til að koma upplýsingum og fræðslu á framfæri svo sem með rafrænum lausnum eða öðru sem kann að henta.

Stefnt er að því að auka fræðslu og kynningu um svæðið á síðu náttúruvættisins á vef Umhverfisstofnunar og hjá Hafnarfjarðarbæ.



Viðburðir, kvikmyndataka og ljósmyndun

Kvikmyndataka, ljósmyndun og viðburðir, s.s. keppnishald og leikir, skulu ekki raska jarðminjum, menningarminjum, gróðri eða dýralífi innan náttúruvættisins og truflun við aðra gesti skal vera í lágmarki. Kvikmyndataka og viðburðir eru háðir leyfi Umhverfisstofnunar og Hafnarfjarðarbæjar. Heimilt er að setja skilyrði um t.d. fjölda þeirra sem koma að viðburðinum, umgengni og aðstöðu þegar slík leyfi eru veitt, sbr. [sérreglu nr. 2.](#)

Innviðir og mannvirki

Samkvæmt aðalskipulagi Hafnarfjarðarbæjar er ekki heimilt að reisa byggingar innan náttúruvættisins. Í dag eru þar leifar sumarbústaðar sem kominn var úr notkun áður en svæðið var friðlýst og þyrfti að fjarlægja þær ásamt girðingarleifum.

Í deiliskipulagi er gert ráð fyrir salernishúsi við bílastæði og er húsið utan náttúruvættisins. Frárennsli verður leitt í safntank. Húsið yrði að hámarki 100 m².

Stefna

Fjarlægja skal leifar sumarbústaðar sem er rétt innan við norðausturmörk náttúruvættisins.

Öryggismál

Helsta hættu sem steðjar að gestum í náttúruvættinu er fall á ósléttu yfirborði og að stíga niður í sprungur og gjótur.

Stefna

Öryggi gesta skal tryggt sem best í náttúruvættinu. Stuðla þarf að slysaforvörnum meðal gesta með merkingum og öðrum upplýsingum samhliða framkvæmdum við göngustíga og útsýnisstaði á svæðinu.

Öryggisáætlun friðlýstra svæða í umsjón Umhverfisstofnunar verður höfð til hliðsjónar í tengslum við öryggismál. Afmörkun gönguleiða þjónar öryggi gesta.

Góð stýring umferðar um náttúruvættið eykur öryggi ferðamanna. Landverðir skulu ávallt hafa fyrstuhjálparbúnað innan seilingar. Unnið verður að áhættumati fyrir svæðið þannig að unnt verði að staðfæra öryggisáætlunina að svæðinu.

Árlegar aðgerðir

- Öryggis- og neyðarbúnaður landvarða yfirfarinn.

Rannsóknir og vöktun

Engin skipulögð vöktun er á svæðinu en sérfræðingur Umhverfisstofnunar og landverðir vinna ástandsmat fyrir svæðið. Í því er m.a. fylgst með framandi, ágengum tegundum plantna.

Samkvæmt 74. gr laga um náttúruvernd nr. 60/2013 ber Náttúrufræðistofnun Íslands ábyrgð á vöktun lykilþátta íslenskrar náttúru að því marki sem hún er ekki falin öðrum stofnunum. Stofnunin á að vinna heildstæða áætlun um vöktun og skipuleggja framkvæmd hennar. Jafnframt á Náttúrufræðistofnun að vinna vöktunaráætlun fyrir friðlýst svæði í samráði við Umhverfisstofnun sem skal vera hluti stjórnunar- og verndaráætlunar viðkomandi svæðis. Árið 2019 hófst samvinna Náttúrufræðistofnunar, náttúrustofa, Umhverfisstofnunar, Vatnajökulsþjóðgarðs og Þingvallabjórþjóðgarðs um gerð vöktunaráætlana fyrir náttúruverndarsvæði, þ.m.t. friðlýst svæði, og er hún unninn samhliða vinnu Náttúrufræðistofnunar við gerð heildstæðrar vöktunaráætlunar fyrir lykilþætti íslenskrar náttúru. Vöktunaráætlun fyrir náttúruverndarsvæði mun fela í sér forgangsröðun svæða og áherslur í vöktun á hverju svæði fyrir sig. Ekki er búið að vinna vöktunaráætlun fyrir Kaldárhraun og Gjárnar en þegar því er lokið mun hún verða viðauki við þessa stjórnunar- og verndaráætlun. Á heimasíðu Náttúrufræðistofnunar Íslands má finna frekari upplýsingar um vöktun.

Kaldá er ekki í vöktunaráætlun undir stjórn vatnamála í fyrsta vatnahring vatnaáætlunar þar sem hún var ekki metin í hættu á að ná ekki umhverfismarkmiðum samkvæmt álagsgreiningu vatnshlota. Komi til þess að hún verður endurmetin í hættu, þá verður vöktunaráætlun endurskoðuð samkvæmt því.



Heimildaskrá

1. Árni Magnússon og Páll Vídalín. Jarðabók Árna Magnússonar og Páls Vídalíns. 3. bindi. Gullbringu- og Kjósarsýsla. Kaupmannahöfn 1923-1924. Bls. 180.
2. Byggðasafn Hafnarfjarðar. 2016. Fornleifaskráning vegna deiliskipulags við Kaldársel í Hafnarfirði.
3. Heilbrigðiseftirlit Hafnarfjarðar- og Kópavogssvæðis. Samþykkt um hundahald á Álftanesi, í Garðabæ, Hafnarfirði og Kópavogi. Sótt af vef:
<https://www.kopavogur.is/static/files/Log-og-reglur/samthykkt-um-hundahald-i-kopavogi.pdf>
4. Jón Jónsson. 1977. Náttúrufræðingurinn, 47. árgangur 1977-1978. 2. tölublað. Tví-Bollar og Tvíbollahraun, bls. 103-109. Sótt af vef:
<https://timarit.is/page/4272079#page/n37/mode/2up>
5. Landmótun. 2006. Aðalskipulag Hafnarfjarðar 2005-2025. Sótt af vef:
<https://www.hafnarfjordur.is/media/adalskipulag>
6. Lög um náttúruvernd nr. 60/2013.
7. Náttúrufræðistofnun Íslands. Vistgerðakort og mikilvæg fuglasvæði. Sótt af vef:
<https://www.ni.is/midlun/utgafa/kort/vistgerdakort>
8. Umhverfisstofnun. Sótt af vef:
<https://ust.is/nattura/naturuverndarsvaedi/fridlyst-svaedi/sudvesturland/kaldarhraun-og-gjarnar/>



3.

Sérreglur

Þetta er hluti af vörðulegri skýrslu um stöðu mála og ástandi þess.

Ástæða þess er sú að þetta er hluti af vörðulegri skýrslu um stöðu mála og ástandi þess.

Þetta er hluti af vörðulegri skýrslu um stöðu mála og ástandi þess.

Þetta er hluti af vörðulegri skýrslu um stöðu mála og ástandi þess.

Ástæða þess er sú að þetta er hluti af vörðulegri skýrslu um stöðu mála og ástandi þess.

Þetta er hluti af vörðulegri skýrslu um stöðu mála og ástandi þess.

Ástæða þess er sú að þetta er hluti af vörðulegri skýrslu um stöðu mála og ástandi þess.

Þetta er hluti af vörðulegri skýrslu um stöðu mála og ástandi þess.

Þetta er hluti af vörðulegri skýrslu um stöðu mála og ástandi þess.

Þetta er hluti af vörðulegri skýrslu um stöðu mála og ástandi þess.

Ástæða þess er sú að þetta er hluti af vörðulegri skýrslu um stöðu mála og ástandi þess.

Þetta er hluti af vörðulegri skýrslu um stöðu mála og ástandi þess.

Sérreglur

Sérstakar reglur um umferð manna og dvöl í náttúruvættinu Kaldárhrauni og Gjánum sem settar eru í samræmi við ákvæði 2. mgr. 81. gr. laga nr. 60/2013 um náttúruvernd eru eftirfarandi:

- 1. Innan verndarsvæðisins er óheimilt að slá upp og gista í tjöldum, tjaldvögnum, fellihýsum, hjólhýsum, húsbílum og öðrum sambærilegum búnaði, sbr. kafla um ferðaþjónustu og útvist.*
- 2. Afla skal leyfis Hafnarfjarðarbæjar og Umhverfisstofnunar vegna skipulagðra viðburða og verkefna sem hafa í för með sér hættu á jarðraski, gróðurskemmdum, truflun dýralífs eða truflun umferðar um svæðið innan verndarsvæðisins, s.s. vegna kvikmyndagerðar, viðburða og samkomuhalds. Heimilt að setja skilyrði um t.d. fjölda þeirra sem koma að viðburðinum, umgengni og aðstöðu þegar slík leyfi eru veitt sbr. kafla um viðburði, kvikmyndatöku og ljósmyndun.*
- 3. Umferð reiðhjóla er aðeins heimil á þar til gerðum hjólastígum og vegum samkvæmt skipulagi svæðisins sbr. kafla um hjólaleiðir.*
- 4. Óheimilt er að sleppa eða dreifa framandi lífverum á svæðinu, þ.m.t. að rækta framandi plöntutegundir, sbr. reglugerð nr. 583/2000 um innflutning, ræktun og dreifingu útlendra plöntutegunda. Unnið skal að því að fjarlægja framandi tegundir plantna og/eða dýra sem hafa verið flutt inn á svæðið eða berast inn á það, sbr. kafla um náttúruminjar.*
- 5. Öll meðferð elds er óheimil á svæðinu, þ.m.t. notkun ferðagrilla, sbr. kafla um náttúruminjar.*



UMHVERFIS
STOFNUN