



Fjallabaki

UMHVERFISSTOFNUN

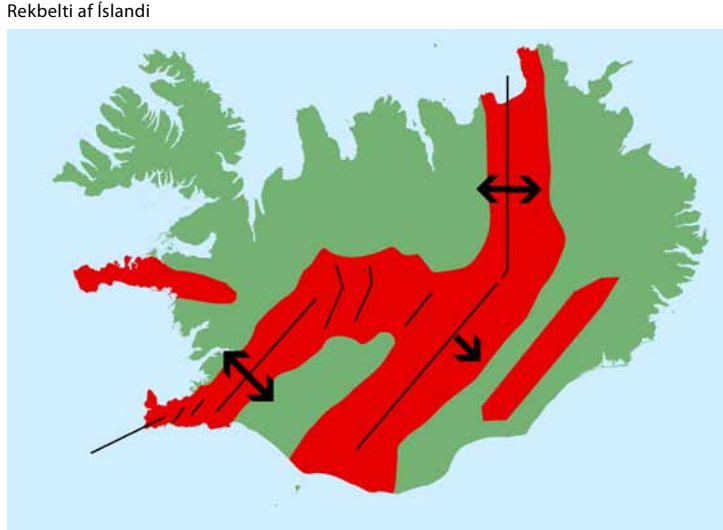


UMHVERFISSTOFNUN

Suðurlandsbraut 24 - 108 Reykjavík
Sími 591 2000 - Fax 591 2020

www.umhverfisstofnun.is

Texti: Ólafur Jónsson, kortagerð: Jón Órvar Geirsson, Loftmynd: Landmælingar Íslands
Ljósmyndir: Ólafur Jónsson, Snævarr Guðmundsson og Kristín S. Jónsdóttir
Umboð: Iagi Rafn Ólafsson Prentun: Guðjón Ó - vistvæn prentsmiðja Útgáfunúmer: UST-2009-05



Jarðfræði

Á rekkbeltinu sem klýfur landið frá SV til NA mjakast tvær af yfirborðsplötum jarðar hvor frá annarri. Kvika (basalt) úr möttli jarðar fyllir upp bilið á milli þeirra og myndar nýtt land. Berggrunnur Fjallabaks myndaðist á vestra rekkbeltinu, Ameríkuflékanum, fyrir 8-10 milljónum ára. Eldvirkni hófst að nýju á svæðinu fyrir u.þ.b. tveimur milljónum ára við færslu eystra rekkbeltisins,

Á þessu svæði gaus síðast á 15. öld, norðaustur af Landmannalaugum. Þá mynduðust Veidivötn, Laugahraun, Námshraun, Norðurnámshraun, Ljótípollar og mikill hluti vikursandsins sem þekur stór svæði á norðurhluta friðlandsins. Torfajökulssvæðið í suðurhluta friðlandsins er stærsta líparítssvæði landsins. Við snögga kólnun myndar líparítkvika svartgljáandi gler, svokallaða hrafninnu, en annars er líparít

Evrópuflékan, til suðurs. Heit basísk kvika þrengir sér suður, bræðir upp jarðskorpuna og blandast henni í ýmsum hlutföllum. Blandberg af þessu tagi er m.a. að finna í Laugahrauni, Námshrauni, Dómadalshrauni og Hrafninnuhrauni. Eldvirkni á svæðinu var mikil á síðasta kuldaskiði ísaldar, en þá mynduðust m.a. móbergsfjöllin Löðmundur og Mógilshöfðar, svo og líparítfjöllin Bláhnúkur, Brennisteinsalda og Kirkjufell. Líparíthraun frá síðast hlýskeyði ísaldar má m.a. finna undir Norður Barmi og í Brandsgiljum.

venjulega grátt, gult, bleikt eða grænt á lit. Torfajökulssvæðið er eitt mesta jarðhitasvæði landsins eins og hinar fjölmörgu laugar og hverir bera vitni um. Torfajökulssvæðið er virk megineldstöð. Sumir jarðfræðingar telja eldstöðina vera öskju, þ.e. að þar hafi verið stórt eldfjall með kvikuhólfi undir niðri. Við þrýstingsfall í kvikuhólfinu hafi toppur eldfjallsins sigið ofan í það, en leifar öskjubarmsins gefi að líta í Háöldu, Suðurnámi, Norður Barmi, Torfajökli, Kaldaklofsjökli og Ljósártungum.

Skýringar á korti

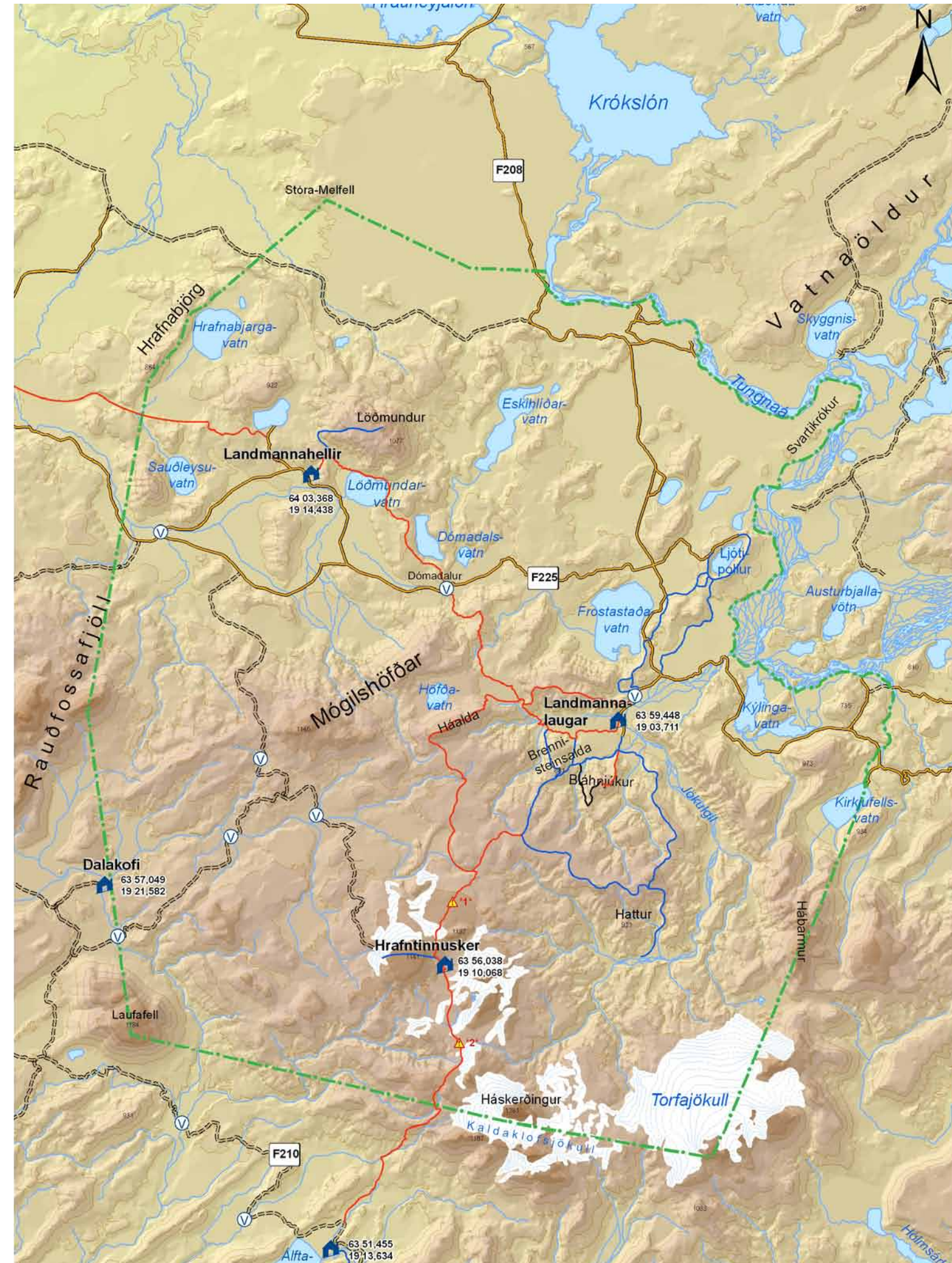
Skálar
Vöð

Gönguleiðir að Fjallabaki

- Auðveld leið
- Krefjandi leið
- Erfið leið

Vegakerfi

- Fjallvegir
- - - Vegaslóðar
- ▲ *1 Villugjarn
- ▲ *2 Varasamar snjóbrýr að vori
- - - Fjallabak friðlandsmörk



Að Fjallabaki



Veðurfar

Meðalárshiti í Friðlandi að Fjallabaki er líklega 0-1 °C. Júlí er hlýjasti mánuður ársins og er meðalhiti hans 7-8 °C. Meðalhiti janúar og febrúar er um ÷ 6 °C. Meðalhiti einstakra mánaða er ákaflega breytilegur frá ári til árs og frost getur komið hvenær sem er. Í suðausturhorni friðlandsins er ársúrkoma á milli tvö og þrjú þúsund mm en minnkar síðan ört til norðurs og norðvesturs og er líklega komin niður í um þúsund mm nyrst.

Gróður

Vaxtartími plantna er vart nema tveir mánuðir á ári og jarðvegsmyndun ákaflega hæg. Í jarðveginn vantar fullrotnuð og veðruð efni og því verður hann grófur og sundurlaus. Vindur og vatn bera jarðveginn auðveldlega úr stað og sandfok er mikið á svæðinu. Ef allir þessir þættir eru hafðir í huga og það að Landmannaafréttur hefur verið beittur um langan aldur, kemur það engum á óvart hve friðlandið er gróðurlítið. Samfelld gróðursvæði eru frekar smá og þau stærstu og grósupustu eru í grennd við ár og vötn. Kýlingasvæðið er nær samfelldur flói með pollum, tjörnum og ýmsum votlendisplöntum. Hinn súri



Klóffia



Myrastör

líparítberggrunnur er gróðurlaus á stórum svæðum en móbergsfjöllin eru aftur á móti víða gróin fagurgrænum gamburmosa upp á eggjar. Í friðlandinu hafa fundist um 150 tegundir af blómplöntum og byrkingum. Á þurrum melum og hraunum er grasvíðir áberandi en klóffia á votlendi. Í kringum jarðhitann í Landmannalaugum er hálfgerður láglendisgróður. Mýrastör

Grasvíðir



Frá Ljótapolli



sést oft á Ljótapolli. Álftir halda sig oft á Frostastaðavatni og Kirkjufellsvatni. Straumönd sést stöku sinnum á Jökulgilskvísi og



Himbrimi

mun land viðkvæmara fyrir skemmdum vegna umferðar en hér og er því sérstaklega beint til ökumanna að kynna sér ástand vega áður en lagt er upp í ferð um friðlandið og aka alls ekki út fyrir þá vegi sem sýndir eru á kortum.

Gönguleiðir

Finna má gönguleiðir við allra hæfi á svæðinu og eru nokkrar þeirra merktar inn á kort þessa bæklingis. Göngumenn eru beðnir um að hafa eftirfarandi í huga: Bergið er mjög laust í sér

vitað er til þess að hún hafi orpið á svæðinu.

Vegur

Hin forna Landmannaleið, (nú oft kölluð Fjallabaksvegur nyrðri) liggur á milli Lands og Skaftártungu, þvert í gegnum Friðland að Fjallabaki. Oftast er ekið inn í friðlandið úr norðri frá Sigöldu og sameinast sá vegur Landmannaleið rétt norðan Frostastaðavatns. Óvíða



og allt klifur er hættulegt. Best er að fylgja fjallahryggjum eða gilbotnum. Mikið er um læki og ár Sérstök aðgát skal höfð við hveri svo ekki sé stigið ofan í



Laugahraun í Landmannalaugum

Úr Landmannalaugum



heita leðju eða vatn. Jafnan ætti að krækja fyrir gróðurreiti því að þeir eru oft votlendir og vaðast fljótt út. Vegna vinds getur hitastig á hálendi breyst mikið á stuttum tíma. Ofkæling er afar hættuleg en einfalt að verjast með peysum og vindjökkum. Hægt er að ganga úr Landmannalaugum í Þórsmörk, sú leið er kortlögð og stikuð að mestu og kölluð Laugavegurinn. Gista má í

von. Við bættist hræðsla manna við hið óþekkta í auðnunum, huldufólk, tröll og útilegumenn. Af ótta við útilegumenn leituðu leitarmenn ekki fjár í Jökulgili



skálum í Hrafninnuskeri, við Álftavatn og í Emstrum. Gera þarf ráðstafanir fyrirfram til að fá skálagistingu á leiðinni.

Búfjárbeit og göngur.

Fjárleitir á Landmannaafrétti hafa löngum verið ævintýra- og svaðilfarir. Náttúran gat verið ógnvænleg, þar sem á skiptust víðáttumiklir eyðisandar og brunahraun, og allra veðra var



Við Hrafninnusker

Við Hrafninnuhraun



Löngum hafa Landmannalaugar verið eins konar helgistaður gangnamanna. Þar var svo grósupgt að nóg var fyrir 30 hesta í tvo til þrjá sólarhringa og Laugakaffið, sem hellt var upp á beint úr heitri uppsprettu, þótti frábærlega gott og jafnvel margra meina bót. Borghlaðni kofinn við Lækinn í Laugum er talinn mjög gamall.

Skálar og tjaldsvæði

Tjaldsvæði innan Friðlandsins eru í Landmannalaugum, Landmannahelli og Hrafninnuskeri. Skálar Ferðafélags Íslands eru

er að varðveita þetta landsvæði þannig að komandi kynslóðir hafi tækifæri til að njóta þess. Gestir svæðisins eru beðnir um að virða umgengnisreglur og leggja þannig sitt af mörkum svo að allir, bæði við og afkomendur okkar, fái notið náttúru friðlandsins til fullnustu.

Njótið dvalarinnar



í Landmannalaugum og Hrafninnuskeri en Hellismenn eru með skála við Landmannahelli. Skálavarsla er í öllum skálanum yfir sumartímamann.

Friðland að Fjallabaki

Friðland að Fjallabaki var stofnað með reglugerð árið 1979. Friðlandið er 47 þúsund hektarar og er allt ofan 500 metra hæðar yfir sjó. Tilgangur friðlýsingar

Umgengnisreglur:

- **Akið ekki utan merktra vega.**
- **Eyðið ekki eða spillið gróðri.**
- **Truflið ekki dýralíf.**
- **Kveikið ekki elda.**
- **Setjið allt rusl í sorptunnur.**
- **Hlaðið ekki vörður.**
- **Letrið ekki á náttúrumyndanir.**
- **Spillið ekki hverum og laugum.**
- **Tjöldun utan tjaldsvæða er óheimil nema með leyfi landvarða.**
- **Rjúfið ekki öræfakýrrð að óþörfu.**



Skáli Ferðafélags Íslands í Landmannalaugum