

Verndaráætlun Látrabjargs og nágrennis

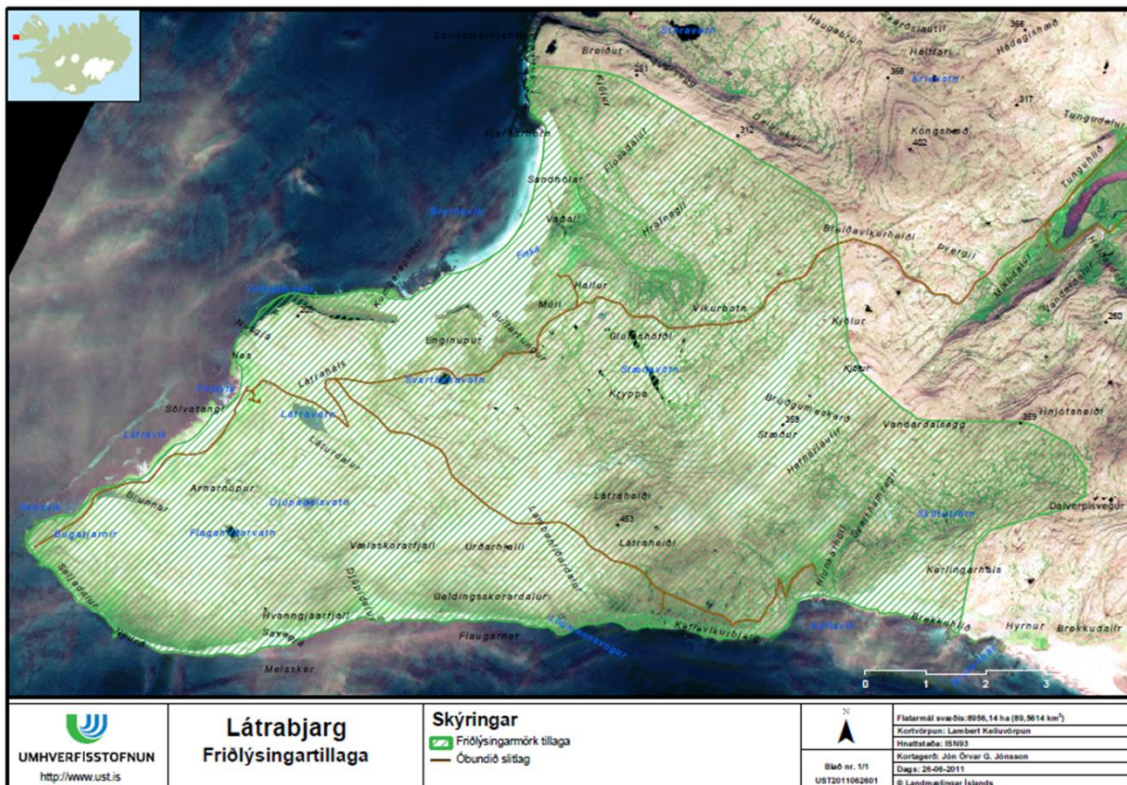
Verk- og tímaáætlun



Október 2013

FORSENDUR

Látrabjargsvæðið er nr. 307 á náttúruminjaskrá. Svæðið sem áætlað er að friðlýsa sem þjóðgarð nær m.a. yfir Breiðavík, Hvallátrar og Keflavík í Vesturbyggð, V-Barðastrandasýslu. Svæðið markast af landamerki af Keflavík og Naustabrekku, um Kjöl (385 m y.s.), þaðan bein lína í Kóngshæð (402 m y.s.) og í Landamerkjahlein við Breið milli Breiðuvíkur og Vatnadalsbótar. Látrabjarg, Bæjarbjarg, Breiðavíkurbjarg og Keflavíkurbjarg (sjá kort af svæðinu). Í aðalskipulagi Vesturbyggðar 2006-2018 er svæðið tilgreint sem verndarsvæði (hverfisvernd). Í náttúruverndaráætlun 2009-2013 er gerð tillaga um að allt svæðið frá Látrabjargi að Kleifarheiði verði friðlýst samkvæmt náttúruverndarlögum nr. 44/1999 sem þjóðgarður. Framan við Látrabjarg liggja mörkin 2 km á sjó út en almennt við strönd liggja mörkin um 100 m í sjó.



Samkvæmt 6. gr. laga nr. 44/1999 um náttúruvernd er eitt af hlutverkum Umhverfisstofnunnar að hafa umsjón með gerð verndaráætlana fyrir friðlýst svæði.

Í svæðislýsingu Náttúrufræðistofnunar Íslands um Látrabjargsvæðið segir: „Stórkostleg fuglabjörg, hin mestu við Norður- Atlandshaf. Vel grónar bjargbrúnir og heiðar. Fjöldi þjóðminja. Vestast á Látrabjargi eru Bjargtangar sem jafnframt er vestasti tangi landsins og álfunnar. Í Látrabjargi er stærsta álkubýggð í heimi og þar nær lundi líklega alþjóðlegum verndarviðmiðum. Á svæðinu hafa orpið yfir 45 tegundir fugla, þar á meðal sjö tegundir á válista: Himbrimi, grágæs, straumönd, fálki, svartbakur, stuttnefja og hrafn.“

Látrabjarg er vinsæll ferðamannastaður og einn sá fjölsóttasti á Vestfjörðum. Í dag er álag á svæðinu bundið við sumartímann, en til framtíðar má gera ráð fyrir auknu álagi yfir

vetrartímamann samhliða markaðssetningu stjórnvalda „Ísland allt árið“. Viðkvæmasta svæðið er að líkindum Bjargtangar sem er mest heimsótt og er álagið að mestu bundið við göngustíga sem liggja meðfram bjargstrúninni. Einnig er gönguleið í Geldingskoradal ylla farin vegna ágangs á viðkvæmu mosavöxnu svæði.

Tækifæri svæðisins felast meðal annars í:

- Verndun náttúru- og menningarminja
- Gerð verndaráætlunar ásamt heildstæðri skipulagsáætlun um landnýtingu svæðisins
- Betra viðhald vega og skýrari afmörkun gönguleiða
- Aukinni landvörslu og eftirliti (viðvarandi landvörslu)
- Betri aðkomu að svæðinu
- Aukinni fræðslu og merkingum
- Auknum rannsóknum á dýralífi náttúru- og menningarminjum svæðisins

Eftirfarandi fulltrúar hafa verið skipaðir í ráðgjafanefnd um málefni Látrabjargssvæðisins:

Hákon Ásgeirsson, Umhverfisstofnun, formaður
hakon@ust.is

Ásthildur Sturludóttir, bæjarstjóri Vesturbyggðar
asthildur@vesturbyggd.is

Pröstur G. Reynisson, varamaður fyrir Vesturbyggð
lassi@blakkur.is

Jón Þórðarson, Ferðamálasamtök V- Barð
jon@bildudalur.is

Keran Stueland Ólason, landeigandi Breiðavík og Keflavík
keran@patro.is

Gísli Már Gíslason, landeigandi Látrum
gmg@hi.is

Hafliði Árnason, landeigandi Látrum
rafvalsf@simnet.is

Hrafnkell Þórðarson, landeigandi Látrum
hrafnkellth@internet.is

Halldór Árnason, landeigandi Keflavík
ha@tha.is

Jón Pétursson, landeigandi Keflavík
jonpet@simnet.is

ALMENNT UM VERKEFNIÐ

Verndaráætluninni er ætlað að fjalla um markmið verndunar Látrabjargssvæðisins og hvernig stefnt skuli að viðhaldi verndargildi svæðisins í anda sjálfbærrar þróunar.

Unnið hefur verið að stefnumótun um gerð verndaráætlana fyrir friðlýst svæði í umsjón Umhverfisstofnunar og verður hún höfð til hliðsjónar við gerð verndaráætlunar fyrir

Látrabjargssvæðisins. Einnig verður verndaráætlun unnin samhliða og í takt við deiliskipulag svæðisins sem er í vinnslu. Gera má ráð fyrir að vinnan við gerð verndaráætlunar taki 1,5-2 ár en í þessari áætlun er verkþáttum skipt á 1,5 ár. Miðað verður við að gildistími verndaráætlunarinnar verði 5 ár.

Í stefnumótuninni er lögð áhersla á samráð og samstarf, að verndaráætlanir séu einfaldar og upplýsingar settar fram á auðskiljanlegan máta. Verndaráætlunin sjálf verður því ekki umfangsmikil og megin áherslan verður á gildi svæðisins, markmið, aðgerðir og verndarráðstafanir en hins vegar verða viðaukar með ýmsum upplýsingum um svæðið ásamt verkefna- og framkvæmdaáætlunum.

Verndaráætlunin felur í sér eftirfarandi þætti:

Samantekt – dregin eru saman helstu atriði verndaráætlunar ásamt lista yfir mikilvægar aðgerðir til verndar svæðisins.

1 Inngangur

- Lagalegur og stjórnsýslulegur rammi
- Alþjóðleg ábyrgð
- Leiðarljós
- Markmið og verndargildi
- IUCN verndarflokkur

2 Lýsing

- Náttúra- og menningarminjar
- Náttúra- og menningarminjar jaðarsvæða

3 Svæðisskipting

4 Markmið fyrir einstök svæði

- Náttúruminjar
- Menningarminjar
- Félagslegur og efnahagslegur ávinningur
- Útivist og hreyfing
- Upplýsingagjöf og fræðsla
- Hefðbundin landnotkun
- Ferðaþjónusta og annar rekstur
- Innviðir og mannvirki
- Innri starfsemi

5 Gildistími verndaráætlunarinnar

6 Athugasemdir við verndaráætlunina

7 Viðauki

- Forgangsverkefni
- Aðgerðaráætlun
- Sérstakar starfsáætlanir
 - Rannsóknar og vöktunaráætlun
 - Fræðsluáætlun

Í upphafi verður lögð áhersla á greiningarvinnu þar sem farið er í tilgang og markmið verndaráætlunar, greiningu á samráðs- og hagsmunaaðilum ásamt því að setja upp áætlun varðandi samráð og kynningar. Vegna eðli svæðisins þarf að leggja sérstaka áherslu á samráð og skipulag þess og að gæta þess að samráð verði haft í öllum áföngum vinnu við gerð verndaráætlunar.

Umsjón

Forsenda þess að verkefnið verði framkvæmanlegt með sátt hagsmunaaðila er að ítarlegt samráð verði haft og öllum gefin kostur á að koma fram með sjónarmið og að tillit sé tekið til þeirra. Ráðgjafanefnd um Látrabjargssvæðið var skipuð með það að leiðarljósi að allir helstu hagsmunaaðilar ættu þar fulltrúa. Jafnframt að þar sæti fólk sem hefur mikla þekkingu á Látrabjargssvæðinu og málefnum þess. Ráðgjafanefndin mun leiða vinnu við gerð verndaráætlunarinnar. Gert er ráð fyrir að ráðgjafanefndin hittist reglulega, þá helst í upphafi vinnunar og fundi og fari í vettvangsferð en nýti eins og kostur er símafundi og tölvupóst til vinnu og upplýsingamiðlunar. Verkefnastjórn, formennska í ráðgjafanefnd og ritstýring verndaráætlunar verður í höndum Umhverfisstofnunar.

Helstu verkefni ráðgjafanefndar við gerð verndaráætlunar eru að:

- Fara yfir og samþykkja verkáætlun fyrir verkefnið þar sem kemur fram skýr tímarammi, verkaskipting og ábyrgð einstakra aðila og hæfniskröfur.
- Greina samráðsaðila. Fara yfir og samþykkja skipulag samráðs; hlutverk samráðs, samráðsaðila, tímaramma, framkvæmd og úrvinnslu.
- Undirbúa, skipuleggja og taka þátt í samráðsfundum. Gert er ráð fyrir að einstakir meðlimir ráðgjafanefndar hafi góða þekkingu og reynslu af samráði við ólíka hagsmunaaðila og komi því að skipulagi og stýringu samráðsfunda.
- Mynda tengsl við þá hagsmunahópa sem einstakir meðlimir hópsins eru fulltrúar fyrir og upplýsa þá reglulega um stöðu mála.
- Koma að mótun framtíðarsýnar og stefnu, ásamt helstu markmiðum og aðgerðum.
- Fylgjast með framvindu verkefnisins og funda reglulega.
- Einstök verkefni samkvæmt verkáætlun.

Samráð og upplýsingagjöf

Samráðsferli þarf að eiga sér stað á öllum stigum vinnuferilsins, en samráð þarf að skipuleggja strax í upphafi vinnunnar. Ráðgjafanefndin er jafnframt lykilsamráðsaðili. Greina þarf málefnið sem hafa á samráð um, greina samráðsaðila, hvernig samráði skuli háttað og hvar og með hvaða hætti skuli unnið úr því. Skipuleggja þarf kynningar- og athugasemdaferli.

Í upphafi við gerð verndaráætlunarinnar verður helstu hagsmunaaðilum sent bréf þar sem fjallað er um gerð verndaráætlunarinnar, hverjir starfa í ráðgjafarnefnd og hvernig samráðsferli verður háttað. Hagsmunaaðilum verður gefinn kostur á að senda inn athugasemdir til ráðgjafarnefndar meðan á vinnu við verndaráætlunina stendur sem og á auglýsingartíma hennar.

Upplýsingaveita um gerð verndaráætlunar Látrabjargssvæðisins verður útbúin á vefsíðu Umhverfisstofnunar og öll helstu skjöl, fundargerðir og áfangaskýrslur um framgang verkefnisins birtar þar.

Gert er ráð fyrir opnu kynningar- og samráðsfundi þegar drög að verndaráætlun liggur fyrir þar sem öllum sem áhuga hafa á málefnum Látrabjargssvæðisins gefst kostur á að koma sínum sjónarmiðum á framfæri.

Kortavinnsla

Reikna má með að þörf verði á talsverðri kortavinnslu í tengslum við verndaráætlun og verður hún í höndum Umhverfisstofnunar.

Kostnaður

Gera þarf ráð fyrir kostnaði vegna funda og ferða ráðgjafarnefndar.

VERK- OG TÍMAÁÆTLUN

Meginþættir verkferlisins eru:

1. Undirbúningur
2. Lýsing
3. Greining
4. Stefnumótun markmið og aðgerðir
5. Kynningar- og athugasemdaferli
6. Úrvinnsla athugasemda og lokadrög

Í framhaldi af gerð verndaráætlunar verða viðaukaskýrslur sem lýst er í 2. kafla unnar.

1. áfangi: undirbúningur

Tími: október – nóvember 2013.

Verk og tímaáætlun. Gengið frá verk- og tímaáætlun, samráð og öflun gagna skipulögð, kortavinnsla og fleira.

Samráð og upplýsingagjöf. Greina þarf málefni sem hafa á samráð um, hverjir eru helstu samráðsaðilar, hvernig samráði skuli háttað og hvar og með hvaða hætti skuli unnið úr því. Einnig þarf að skipuleggja kynningar- og athugasemdaferli. Tilkynna þarf um gerð verndaráætlunar og senda helstu hagsmunaaðilum upplýsingar um gerð að vinna við hana sé hafin. Vefsvæði útbúið og grunnupplýsingar birtar þar.

Gagnaöflun. Nauðsynlegra gagna og heimilda aflað um svæðið og tekið saman yfirlit yfir helstu gögn og heimildir. Greina þarf hvaða gögn þarf að útvega í samstarfi við aðrar stofnanir og gera samkomulag um notkun gagna ef þörf krefur. Útvega þarf kortagrunn og undirbúa kortagerð.

Landfræðiupplýsingar. Kannað hvaða landfræðiupplýsingar eru fyrir hendi. Kortavinnsla hafin og samningar við aðrar stofnanir um gögn ef með þarf.

Kostnaðaráætlun. Gerð kostnaðaráætlunar þegar tíma- og verkáætlun hefur verið gerð og samþykkt.

Vettvangsferð. Kjarnahópur fer í vettvangsferð um svæðið og hittir starfsmenn og ýmsa hagsmunaaðila sem eru með starfsemi á svæðinu.

2. áfangi: Lýsing

Tími: nóvember – desember 2013.

Lýsing. Markmiðum svæðisins (IUCN flokkur svæðisins), helstu auðlindum, landnotkun og stöðu þess gagnvart lagalegum og stjórnsýslulegum ramma er lýst. Lýst er stjórnskipulagi svæðisins, eignarhaldi á landi, umsjón, landnotkun, lögum og reglugerðum sem snerta svæðið, skipulagsáætlunum, alþjóðlegum samningum og skuldbindingum ásamt stefnu og markmiðum íslenskra stjórnvalda.

Jaðarsvæði. Tengsl friðlandsins við önnur svæði í nágrenninu eða umhverfið í kring skoðuð og tekin saman lýsing á þeim.

3. áfangi: Greining

Tími: desember – janúar 2014

Greining felur í sér að greina verndargildi svæðisins og einstakra náttúru- og menningarminja innan þess. Styðjast má við aðferðafræði í náttúruverndaráætlun, lög um náttúruvernd, mat á verndargildi sjófuglabbyggða og fleiri sambærileg verkefni þar sem verndargildi náttúru og menningarminja hafa verið metin. Greining felur líka í sér að greina:

- Sérstöðu svæðisins. Náttúrufarsleg, menningarleg, efnahagsleg og félagsleg gildi svæðisins.
- Áhersluatriði og lykilatriði í sérstöðu svæðisins sem skipta meginmáli varðandi verndargildi hans. Tilgang svæðisins, markmið og mikilvægi ásamt forsendum verndunar.
- Verðmætustu svæðin, helstu tækifæri og ógnanir, helstu hagsmuni, hagsmunaárekstra og gildi upplýsinga. Öflun upplýsinga getur verið hluti af framkvæmd verndaráætlunar.
- Þætti utan fyrirhugaðs þjóðgarðs sem hafa áhrif á eða geta haft áhrif á helstu verðmæti þess og verndargildi þeirra.

Í fyrri hluta þessa áfanga er tekin saman stutt greinargerð um helstu gildi svæðisins, náttúrufarsleg, menningarleg, efnahagsleg og félagsleg ásamt áhersluatriðum varðandi styrk- og veikleika svæðisins, tækifæri og ógnanir.

Í þessum áfanga eru haldnir kynningar- og samráðsfundir með helstu samráðsaðilum til að greina mismunandi hagsmuni og sjónarmið. Greinargerðin er nýtt til kynningar á samráðsfundum ásamt því að óskað er eftir viðbrögðum við því sem þar stendur. Frekari upplýsinga aflað sem bæta má við greinargerð.

4. áfangi: Stefnumótun

Tími: janúar – apríl 2014.

Í þessum áfanga er unnið úr samráðsfundum og endurbættri greinargerð (athugasemdum við greinargerð) og hafist handa við að móta framtíðarsýn fyrir svæðið.

Stefnumótun inniheldur framtíðarsýn fyrir svæðið og einstök stjórnunarsvæði þess, m.t.t. náttúruverðmæta, menningarverðmæta, vísindalegs, félagslegs, efnahagslegs og alþjóðlegs gildis svæðisins auk stjórnunar þess.

Svæðisskipting. Á stærri náttúruverndarsvæðum og svæðum með fjölbreyttri og ólíkri landnotkun getur verið nauðsynlegt að skipta svæðinu upp í mismunandi stjórnunarsvæði til að ná betur fram markmiðum verndaráætlunar. Ekki eru til flokkar stjórnunarsvæða fyrir náttúruverndarsvæði á Íslandi en mikilvægt að svo væri. Skilgreina þarf stjórnunarsvæði m.t.t. sérstöðu, verndargildis, markmiða, reglna, þjónustu og fleira. Drög að flokkum stjórnunarsvæða fyrir Látrabjargsvæðið eru lögð fram hér.

IUCN flokkun. Hér er farið yfir í hvaða verndarflokki IUCN svæðið skuli vera ásamt því að skipta því upp í stjórnunarsvæði og hvaða áherslur verða í hverju stjórnunarsvæði fyrir sig.

Skrif verndaráætlunar hefjast.

5. áfangi. Markmið og leiðir.

Tími: apríl – ágúst 2014.

Til að ná þeirri framtíðarsýn sem stefnt er að þarf að setja fram markmið og leiðarljós. Hverju markmiði fylgja aðgerðir sem fara inn í aðgerðaráætlun. Kjarnahópur skilgreinir og mótar markmið. Markmið þurfa að vera raunhæf, nákvæm, mælanleg og tímasett til að hægt sé að mæla árangur og ákvarða eftirfylgni.

Umhverfisskýrsla. Ef verndaráætlunin felur í sér framkvæmdir sem falla undir lög um mat á umhverfisáhrifum getur þurft að vinna umhverfisskýrslu ef áætlunin felur í sér framkvæmdir sem falla undir mat á umhverfisáhrifum. Ef svo er þá hefur Skipulagsstofnun gefið út leiðbeiningar um gerð matslýsingar og umhverfisskýrslu. Í lok þessa áfanga liggja fyrir drög að verndaráætlun til kynningar á samráðsfundi.

6. áfangi. Kynningar og athugasemdaferli

Tími: ágúst – nóvember 2014.

Drög að verndaráætlun kynnt og óskað eftir athugasemdum. Drögin send út til hagsmunaaðila og gerð aðgengileg á netinu. Sex vikna athugasemdafrestur er gefinn fyrir drögin og umhverfisskýrsluna ef við á.

7. áfangi: Unnið úr athugasemdum – Lokadrög

Tími: nóvember – desember 2014.

Í þessum áfanga er unnið úr athugasemdum sem borist hafa og gengið frá lokadrögum að verndaráætlun.

Áætluð verklok 1. janúar 2015.