

Útgáfa 3
01.03.2022

UMHVERFISSTOFNUN
LANDHELGISGÆSLA ÍSLANDS
SAMGÖNGUSTOFA

Aðgerðaáætlun um viðbrögð við bráðamengun utan hafnarsvæða og notkun skipaafdrepa

Aðgerðaáætlun um viðbrögð við bráðamengun
utan hafna og notkun skipaafdrepa

3. útgáfa, 1. mars 2022

Ritstjórn:

Auðunn Kristinsson, Landhelgisgæslu Íslands

Friðjón Axfjörð Árnason, Samgöngustofu

Halldór Ó. Zoëga, Samgöngustofu

Helgi Jensson, Umhverfisstofnun

Sigurrós Friðriksdóttir, Umhverfisstofnun

EFNISYFIRLIT – KAFLASKIPTI

1	Inngangur	5
2	Skammstafanir, orðskýringar	6
2.1	Skammstafanir	6
2.2	Orðskýringar	6
3	Staðhættir	6
3.1	Mengunarlögsaga og viðbragðsgeta	6
3.2	Skipaafdrepp	7
4	Skilgreiningar (virkjun og háskastig)	7
4.1	Virkjun	7
4.2	Óvissustig	7
4.3	Hættustig.....	8
4.4	Neyðarstig.....	9
5	Boðun	9
5.1	Óvissustig	10
5.2	Hættustig.....	11
5.3	Neyðarstig.....	12
6	Stjórnkerfi	12
6.1	Hlutverk grunneininga	12
6.2	Grunneiningar, hlutverk og tengingar.....	14
6.3	Samhæfingarstöð (SST).....	15
6.4	Stjórnvaldsheimildir vegna bráðamengunar hafs og stranda.....	15
6.5	Fjölmiðlar	15
6.6	Aðgerðastjórn (AST) vegna bráðamengunar	16
6.7	Hlutverk annarra aðila	17
6.8	Kostnaður og ábyrgð á honum.....	17
7	Starfssvæði	18
8	Verkefni viðbragðsaðila	18
8.1	Landhelgisgæsla Íslands	18
8.2	Umhverfisstofnun	20
8.3	Samgöngustofa	20
8.4	Neyðarlínan - 112	21
9	Skipulag fjarskipta	22
10	Dreifingarlisti	22

11	Breytingasaga	23
12	Viðaukar	24
12.1	Viðauki 1	24
12.1.1	Sameiginlegar viðbragðsáætlanir utan hafnarsvæða	24
12.2	Viðauki 2.	25
12.2.1	Samráðsfundir þar sem farið er yfir atburðarás eftir atvik á sjó til að meta árangur og gera tillögur um það sem betur má fara.....	25
12.3	Viðauki 3	26
12.3.1	Æfingar og þjálfun vettvangsstjóra og annarra viðbragðsaðila	26
12.4	Viðauki 4	27
12.4.1	Yfirlit yfir aðgerðar- og íhlutunarrétt eftir þjóðerni og hafsvæðum.	27
12.5	Viðauki 5.	28
12.5.1	Atriði sem taka þarf til athugunar áður en ákvörðun um nýtingu skipaafdreps er tekin 28	
12.6	Viðauki 6.	30
12.6.1	Aðgerðaáætlun útgerðar	30
12.7	Viðauki 7	31
12.7.1	Skipaafdrepið við Ísland	31
12.8	Viðauki 8.	45
12.8.1	Flæðirit aðgerða.....	45
12.9	Viðauki 9.	46
12.9.1	Skema yfir innanhús viðbrögð við boðun Flæðirit aðgerða	46

1 Inngangur

Aðgerðaáætlun um viðbrögð við bráðamengun utan og innan hafna og notkun skipaafdrepa fjallar um hvernig bregðast eigi við vegna óhappa á sjó er varða skip í efnahagslögsögu Íslands sem ógna siglingaöryggi eða hætta er á að valdi umhverfistjóni. Áætlunin er sameiginlegt stjórnæki Umhverfisstofnunar (UST), Landhelgisgæslu Íslands (LHG), Samgöngustofu (SGS) og almannavarnardeildar ríkislögreglustjóra (AVD) og er ætlað að tryggja fumlaut verklag og framkvæmd viðbragða vegna bráðamengunar, þegar hætta er talin á bráðamengun sem og rétta framkvæmd við notkun skipaafdrepa, sem útnefnd eru af SGS. Við gerð aðgerðaáætlunarinnar hafði UST samráð við Vegagerðina.

Áætlunin byggir á lögum nr. 33/2004 um varnir gegn mengun hafs og stranda og reglugerð nr. 1010/2012 um viðbrögð við bráðamengun hafs og stranda og eftir atvikum hafnalögum nr. 61/2003, lögum nr. 41/2003 um vaktstöð siglinga, og reglugerðum settum með stoð í þessum lögum.

Áætlunin gildir fyrir aðstæður þar sem ekki er yfirvofandi hætta fyrir líf og heilsu skipverja. Aðstæður geta breyst mjög hratt í það að vera hættulegar lífi skipverja og víkur þá áætlun þessi fyrir björgunarstörfum.

Hliðsjón er höfð af viðbragðsáætlunum Almannavarna, lögum nr. 82/2008 og reglugerð nr. 323/2010 um efni og gerð viðbragðsáætlana eftir því sem við á.

Viðbragðsáætlun þessi tekur þegar gildi og fellur þá eldri útgáfa úr gildi.

Reykjavík 1. mars 2022

2 Skammstafanir, orðskýringar

2.1 Skammstafanir

AST	Aðgerðastjórn /-stjóri
IL	Innri lokun
MÓT	Móttökustaður fyrir bjargir
SST	Samhæfingarstöðin
SÁBF	Stjórnun-Áætlun-Bjargir-Framkvæmd – verkþáttaskipurit fyrir AS og VS
F	Verkþátturinn Flutningar
G	Verkþátturinn Gæslustörf
VST	Vettvangsstjórn / -stjóri
YL	Ytri lokun
LHG	Landhelgisgæslan
UST	Umhverfisstofnun
SGS	Samgöngustofa
ODR	Olúdreifing
FMR	Fjarskiptamiðstöð ríkislögreglustjóra

2.2 Orðskýringar

3 Staðhættir

3.1 Mengunarlögsaga og viðbragðsgeta

Aðgerðaáætlun þessi tekur til atburða á hafi innan mengunarlögsögu Íslands utan hafnarsvæða. Innan hafnarsvæða gilda viðbragðsáætlanir hafna, unnar í samstarfi við og samþykktar af UST, á ábyrgð viðkomandi hafnaryfirvalda.

UST hefur ákveðinn búnað til að bregðast við bráðamengun og er hann geymdur í Reykjavík í umsjá ODR samkvæmt sérstökum samning á milli ODR og UST.

LHG hefur mengunarvarnabúnað um borð í varðskipinu Þór og getur tekið mengunarvarnabúnað frá Olúdreifingu um borð í varðskipið Týr.

Í höfnum landsins er til staðar ýmiss búnaður til að bregðast við óhöppum innan hafnar, sem einnig er hægt að biðja um afnot af við aðrar aðstæður.

3.2 Skipaafdrepp

Skipaafdrepp eru annars vegar innan hafna (neyðarhöfn), eins og þær eru skilgreindar í viðkomandi hafnarreglugerð og hins vegar skjólgóð svæði sem tilgreind eru utan hafna. Upptalningu skipaafdrepa sem útnefnd hafa verið er að finna í rgl. 614/2014 um útnefningu skipaafdrepa á Íslandi.

Yfirlit um skipaafdrepp innan hafnar (neyðarhafnir) er að finna í viðauka 7.

Skipaafdrepp skulu nýtt þegar það er besti kostur í stöðunni hvað varðar umhverfislegan ávinning. Ákvörðun LHG um notkun skipaafdreps eða e.t.v. að draga skip út á opið haf skal tekin eftir sameiginlegt mat og í samvinnu við aðrar stofnanir og yfirvöld.

Ef aðrir staðir koma til greina til sömu nota skal farið í gegnum ákvarðanatökufærli samkvæmt viðauka 5.

Eftir sameiginlegt mat á ástandinu og með faglegu innleggi frá framangreindum samráðsaðilum (sjá kafla, Aðgerðir og aðkoma) þar sem ákvörðun hefur verið tekin um að færa skip í skipaafdrepp ákveður LHG skipaafdrepp og stjórnar aðgerðum.

Viðeigandi ráðuneytum skal tilkynnt um ákvarðanatöku og forsendur hennar þegar hún liggur fyrir.

Í öllum tilfellum sem um ræðir í áætlun þessari, varðandi notkun skipaafdrepa, hefur Landhelgisgæsla Íslands með höndum aðgerðir þær er gripið er til allt frá ráðgjöf til beinnar íhlutunar.

4 Skilgreiningar (virkjun og háskastig)

4.1 Virkjun

Viðbragðsáætlunina er hægt að virkja á þremur ólíkum háskastigum óvissu-, hættu- og neyðarstigi. Umfang er skilgreint í þremur litum, grænn, gulur og rauður, til þess að gefa til kynna umfang viðbragðs þ.e. fjölda þeirra eininga sem virkjaðar eru í hvert sinn, þörf fyrir samhæfingu og fjölda stjórnstiga. Þörf fyrir umfang bjarga er áætlað miðað við fjölda ætlaðra polenda og aðstæðna í hverju tilviki fyrir sig.

Landhelgisgæslan eða Umhverfisstofnun geta virkjað áætlunina og óskað eftir afboðun hennar. Þegar um skipsskaða er að ræða eða yfirvofandi skipsskaða, hefur leit, björgun og mannbjörg forgang fram yfir mengunarvarnir. Mögulega skarast leitar og björgunaraðgerðir og skulu LHG og UST meta hvenær mengunarvarnir hefjast og áætlunin er vikjuð.

Aðgerðaáætlunina er hægt að virkja á fjórum stigum, þ.e. þegar atvik verður á sjó þar sem engin mengun er sjáanleg og engin hætta er talin á mengun; þegar hætta er talin á mengun; þegar mengun er sýnileg; þegar skip þurfa að leita í skipaafdrepp.

4.2 Óvissustig

Skilgreining - ÓVISSUSTIG

Óvissustig gildir þegar afla þarf frekari upplýsingar um mál sem óvissa ríkir um, t.d. ef skip hefur ekki komið fram á ákvörðunarstað eða ekki heyrst frá því í tiltekinn tíma eða óvissa ríkir um öryggi skipsins.

Gildir þegar skip tilkynna um slys eða atvik á sjó þar sem öryggi áhafnar og skips er ekki tryggt og ekki er sýnileg mengun. Þetta getur t.d. átt við atvik þar sem skip er vélarvana eða með

takmarkaða stjórnhafni við land og möguleg hættu er á bráðamengun. Getur jafnframt átt við þegar mengun greinist á gervitunglamynd.

Viðbrögð

Í slíkum tilfellum fylgist LHG með gangi mála og metur aðstæður í samráði við skipstjóra viðkomandi skips. Ef hættu er á að atvikið geti þróast á þann veg að hættu geti orðið á bráðamengun skal meta hvort rétt sé að breyta um viðbragðsstig og virkja aðgerðaáætlun um bráðamengun utan hafnarsvæða og notkun skipaafdrepa.

Grænt

Umfang atburðar er lítið, þ.e. um er að ræða lítið magn af mengandi efnum og mengunarvaldur eða bjargir á svæðinu geta sinnt atvikinu.

Gult

Alvarlegur atburður svo sem yfirvofandi slys eða atburður á meðal stóru skipi þar sem lífríki stafar hættu af mögulegri mengun. Þörf er á aðkomu fjölda viðbragðsaðila og stofnana. Aukin þörf á samhæfingu og stjórnskipulagi almannavarna.

Rautt

Mjög umfangsmikið slys eða atburður svo sem yfirvofandi slys á stóru skipi, erfiðar aðstæður til viðbragðs eða hreinsunarstarfa eða atburður sem hefur áhrif á mörgum svæðum. Þörf á aðkomu mikils fjölda viðbragðsaðila eða stofnana og aukin þörf á samhæfingu og stjórnskipulagi almannavarna. Möguleg þörf á aðstoða erlendis frá.

4.3 Hættustig

Skilgreining

Gildir þegar hættu er talin á bráðmengun en hún er þó ekki sýnileg.

Viðbrögð

LHG metur aðstæður í samvinnu við UST og SGS og kallar eftir eftir áætlun skipstjóra, útgerðar eða tryggingarfélags um viðbrögð.

Áætlun skal skilað innan tímamarka sem ákveðin eru og skal þar a.m.k. gera grein fyrir samningi/viljayfirlýsingu við björgunaraðila, aðgengi að mengunarvarnabúnaði og tímasetningu aðgerða.

Ef áætlun er samþykkt er unnið samkvæmt þeirri tímaáætlun sem þar kemur fram. Sé áætlun þessara aðila ekki talin viðunandi eða henni ekki fylgt skal íhuga beitingu íhlutunnarréttar LHG í samræmi við lög um varnir gegn mengun hafs og stranda. Íhlutunin getur verið í formi fyrirmæla til skipstjóra eða yfirtöku skips, þ.e. með því að senda fulltrúa LHG um borð til að taka við stjórn eða með því að draga viðkomandi skip á öruggt svæði.

Í fylgiskjali 6 eru talin upp atriði sem vera skulu í áætlun skipstjóra/útgerðar.

Grænt

Umfang atburðar er lítið, þ.e. um er að ræða lítið magn af mengandi efnum og mengunarvaldur eða bjargir á svæðinu geta sinnt atvikinu.

Gult

Alvarlegur atburður svo sem yfirvofandi slys eða atburður á meðal stóru skipi þar sem lífríki stafar hætta af mögulegri mengun. Þörf er á aðkomu fjölda viðbragðsaðila og stofnanna. Aukin þörf á samhæfingu og stjórnskipulagi almannavarna.

Rautt

Mjög umfangsmikið slys eða atburður svo sem yfirvofandi slys á stóru skipi, erfiðar aðstæður til viðbragðs eða hreinsunarstarfa eða atburður sem hefur áhrif á mörgum svæðum. Þörf á aðkomu mikils fjölda viðbragðsaðila eða stofnana og aukin þörf á samhæfingu og stjórnskipulagi almannavarna. Möguleg þörf á aðstoð erlendis frá.

4.4 Neyðarstig

Skilgreining

Gildir þegar mengun er sýnileg og þörf er á tafarlausum aðgerðum til að vernda náttúru og lífríki.

Viðbrögð

Verði vart við mengun skal strax grípa til aðgerða til að hindra frekari mengun eða lágmarka hana eins og kostur er. Þá skal gefa útgerð skipsins færi á að koma með áætlun um hreinsun. UST skal meta áætlunina og ef henni er hafnað þá skal unnið í samræmi við ákvæði V. kafla reglugerðar nr. 1010/2012 um viðbrögð við bráðamengun hafs og stranda. Umhverfisstofnun ber ábyrgð á að aðgerðir gegn bráðamengun hefjist og annast stjórn á vettvangi. Vettvangsaðgerðir skulu eftir því sem kostur er taka mið af fyrirliggjandi viðbragðsáætlunum og SÁBF skipulagi. UST getur óskað eftir aðstoð LHG eða annars bærs aðila vegna hreinsunar- aðgerða.

Grænt

Umfang atburðar er lítið, þ.e. um er að ræða lítið magn af mengandi efnum og mengunarvaldur eða bjargir á svæðinu geta sinnt atvikinu.

Gult

Alvarlegur atburður svo sem yfirvofandi slys eða atburður á meðal stóru skipi þar sem lífríki stafar hætta af mögulegri mengun. Þörf er á aðkomu fjölda viðbragðsaðila og stofnanna. Aukin þörf á samhæfingu og stjórnskipulagi almannavarna.

Rautt

Mjög umfangsmikið slys eða atburður svo sem yfirvofandi slys á stóru skipi, erfiðar aðstæður til viðbragðs eða hreinsunarstarfa eða atburður sem hefur áhrif á mörgum svæðum. Þörf á aðkomu mikils fjölda viðbragðsaðila eða stofnana og aukin þörf á samhæfingu og stjórnskipulagi almannavarna. Möguleg þörf á aðstoða erlendis frá.

5 Boðun

Neyðartilkygning getur borist til Stjórnstöðvar LHG eða Neyðarlínunnar í 112 og í framhaldi af því gerist eftirfarandi:

- LHG og / eða UST taka ákvörðun um virkjun áætlunarinnar og boðun. LHG felur neyðarlínu að boða út skv. gildandi boðunaráætlun og á því háskastigi sem ákveðið hefur verið að virkja (sjá kafla 4). Boðunum skal fylgja stutt atburðarlýsing.

Viðtakendur skulu kvitta fyrir móttöku skeytis og vera í viðbragðsstöðu. Samráðshópur stofnananna tekur síðan ákvörðun um hvaða aðila til viðbótar skuli boða til samráðs.

- Neyðarlínan skal tryggja boðun með SMS og koma upplýsingum til bjarga á leið á vettvang á TETRA talhóp **Blár X-0 og öðrum viðeigandi fjarskiptaleiðum.**

Tilteknir aðilar, sem skilgreindir eru í boðunargrunni Neyðarlínunnar 112, sinna verkskyldum samkvæmt áætlun þessari samkvæmt skema yfir innri viðbrögð í viðauka 9.

Við boðun viðbragðsaðila skal nota eftirfarandi skilgreiningar á forgangi:

F1 - Mesti hraði.

F2 - Mikill hraði.

F3 - Lítil hraði.

F4 - Ekki forgangur.

UST, LHG og SST hafa samráð um afboðun eða breytingar á háskastigum og tilkynna til Neyðarlínu, sem tilkynnir afboðunina í boðunarkerfinu.

5.1 Óvissustig

Óvissustig Grænn

Neyðarlínan 112 boðar:

ÓVISSUSTIG – GRÆNN/GULUR/RAUÐUR – VEGNA MÖGULEGRAR MENGUNAR

Samgöngustofu

Umhverfisstofnun

LHG

Óvissustig gult

Neyðarlínan 112 boðar:

ÓVISSUSTIG – GRÆNN/GULUR/RAUÐUR – VEGNA MÖGULEGRAR MENGUNAR

Samgöngustofu

Umhverfisstofnun

LHG

Óvissustig rautt

Neyðarlínan 112 boðar:

ÓVISSUSTIG – GRÆNN/GULUR/RAUÐUR – VEGNA MÖGULEGRAR MENGUNAR

Samgöngustofu

Umhverfisstofnun

LHG

Almannavarnir

5.2 Hættustig

Hættustig Græn

Neyðarlínan 112 boðar:

HÆTTUSTIG – GRÆNN/GULUR/RAUÐUR – HÆTTA Á BRÁÐAMENGUN

Samgöngustofu

Umhverfisstofnun

LHG

FMR (Fjarskiptamiðstöð)

Hættustig gult

Neyðarlínan boðar:

HÆTTUSTIG – GRÆNN/GULUR/RAUÐUR – HÆTTA Á BRÁÐAMENGUN

Samgöngustofu

Umhverfisstofnun

LHG

Almannavarnir

Hættustig rautt

Neyðarlínan boðar:

HÆTTUSTIG – GRÆNN/GULUR/RAUÐUR – HÆTTA Á BRÁÐAMENGUN

Samgöngustofu

Umhverfisstofnun

LHG

Almannavarnir

RNSA

5.3 Neyðarstig

Neyðarstig grænn

Neyðarlínan boðar:

NEYÐARSTIG – GRÆNN/GULUR/RAUÐUR – BRÁÐAMENGUN

Samgöngustofu

Umhverfisstofnun

LHG

Almannavarnir

RNSA

Neyðarstig gult.

Neyðarlínan boðar:

NEYÐARSTIG – GRÆNN/GULUR/RAUÐUR – BRÁÐAMENGUN

Samgöngustofu

Umhverfisstofnun

LHG

Almannavarnir

RNSA

Neyðarstig rautt

Neyðarlínan boðar:

NEYÐARSTIG – GRÆNN/GULUR/RAUÐUR – BRÁÐAMENGUN

Samgöngustofu

Umhverfisstofnun

LHG

Almannavarnir

RNSA

6 Stjórnkerfi

6.1 Hlutverk grunneininga

Landhelgisgæsla Íslands annast eftirlit með hafsvæðum umhverfis Ísland úr lofti og af sjó. Þegar mengunar verður vart eða mengunarslys er yfirvofandi, tilkynnir LHG háskastig til

Neyðarlínunnar sem sendir út boð á UST, SGS, RNSA og lögreglufirvöldum eftir því sem við á. **Ábyrgð á útfærslu þessarar áætlunar hjá Landhelgisgæslunni:**

- **Forstjóri LHG** ber ábyrgð á aðgerðaáætlun og útfærslu.
- **Framkvæmdastjóri aðgerðasviðs** ber ábyrgð á að framkvæmd aðgerða sé í samræmi við áætlunina.
- **Aðalvarðstjóri stjórnstöðvar** ber ábyrgð á að vakthafandi starfsmenn þekki vel til áætlunarinnar.

Samgöngustofa er kölluð til samráðs samkvæmt lögum um Vaktstöð siglinga þ.m.t. neyðarhafnir og neyðaraðstoð við skip (Maritime Assistance Service, MAS). Einnig veitir SGS tæknilega aðstoð við mat á sjóhæfni skips og við ákvarðanatöku um aðgerðir og samskipti við ábyrgðaraðila neyðarhafnar.

Ábyrgð á útfærslu þessarar áætlunar hjá Samgöngustofu:

- **Forstjóri SGS** ber ábyrgð á aðgerðaáætlun og útfærslu.
- Ráðgjöf um siglingamál, hafnamál, veður og sjólag, tækniráðgjöf varðandi ástand skipa og lögfræðileg aðstoð.
- **Framkvæmdastjóri mannvirkja- og leiðsögu sviðs** er tengiliður Samgöngustofu og sér um að skipa í samráðshópinn fyrir hönd SGS.

Umhverfisstofnun hefur eftirlit með framkvæmd laga um varnir gegn mengun hafs og stranda og er kölluð til samráðs vegna sérfræðilekkingar á mengunarmálum og mengandi efnum. Umhverfisstofnun ber ábyrgð á að aðgerðir gegn bráðamengun hefjist og annast stjórn á vettvangi.

Ábyrgð á útfærslu þessarar áætlunar hjá Umhverfisstofnun:

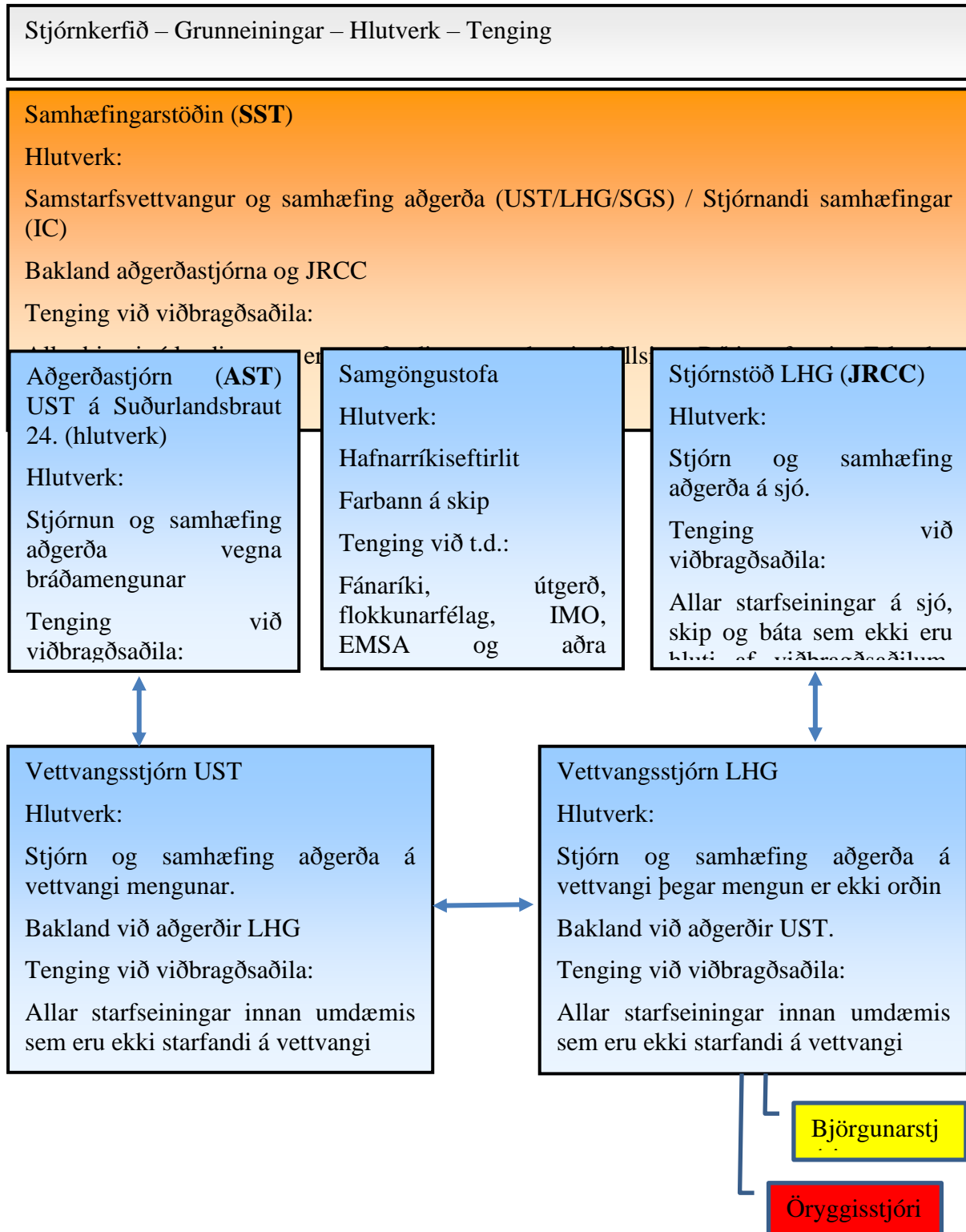
- **Forstjóri UST** ber ábyrgð á aðgerðaáætlun og útfærslu.
- **Aðgerðastjóri** tekur á móti tilkynningum um bráðamengun og tekur ákvörðun um stig viðbragðs.
- **Aðgerðastjóri** heldur utan um samskipti og samstarf aðila fjarri vettvangi, þ.m.t. sveitarstjórn og umhverfisnefnd/heilbrigðisnefnd, er í nánu samstarfi við vettvangsstjóra og er honum til ráðgjafar, aðstoðar og upplýsinga. Hann mætir í Samhæfingarstöð Almannavarna ef þörf er á og mannar stöðu Umhverfisstofnunar þar sem samhæfingarstöðin er virk. Aðgerðastjóri er tengiliður við lögreglufirvöld, Landhelgisgæslu Íslands, Samgöngustofu, björgunarsveitir Landsbjargar og aðra aðila utan vettvangs sem hugsanlega koma að aðgerðum.
- **Vettvangsstjóri** er stjórnandi á og æðstráðandi á vettvangi meðan á aðgerðum vegna bráðamengunar stendur.
- **Lögfræðileg** ráðgjöf til hafna vegna innheimtu á kostnaði vegna notkunar neyðarhafnar

Þegar ábyrgð er færð frá einum aðila til annars skal það gert með formlegum hætti, bréflega eða með tölvupósti og móttaka staðfest.

Við strand skips tekur Umhverfisstofnun yfir stjórn á vettvangi að mannbjörg lokinni. Við ákvarðanir í slíku tilfelli er stuðst við þessa aðgerðaáætlun og viðbragðsáætlun eftir því sem við á hverju sinni.

Flæðirit yfir aðgerðir er í viðauka 8

6.2 Grunneiningar, hlutverk og tengingar



6.3 Samhæfingarstöð (SST)

LHG, SGS og UST skipa fulltrúa í samhæfingarstöð, sem hefur aðsetur í Skógarhlíð. SST samhæfir aðgerðir og veitir AST upplýsingar og stuðning eftir þörfum.

Almannavarnir skipa fulltrúa í samhæfingarstöð sem starfar með fulltrúum LHG, UST og SGS

6.4 Stjórnvaldsheimildir vegna bráðamengunar hafs og stranda

Umhverfisstofnun:

Umhverfisstofnun eða aðili tilnefndur af UST fer á vettvang og metur umfang bráðamengunar og nauðsynlegra aðgerða. Umhverfisstofnun ber ábyrgð á að aðgerðir gegn bráðamengun utan hafnasvæða hefjist og annast stjórn þeirra mála á vettvangi. Umhverfisstofnun er heimilt að fela heilbrigðisnefnd umsjón með aðgerðum. Umhverfisstofnun, Samgöngustofa og Landhelgisgæsla Íslands skulu gera skriflega aðgerðaáætlun um aðkomu stofnananna og um framkvæmd einstakra verkþátta.

Landhelgisgæslan:

Landhelgisgæslu Íslands er heimilt að grípa til íhlutunar og gera þær ráðstafanir sem taldar eru nauðsynlegar til að koma í veg fyrir eða draga úr hættu sem ströndum eða hafi stafar af bráðamengun. Í íhlutun felst m.a. yfirtaka á stjórn skips sé fyrirmælum Landhelgisgæslunnar ekki fylgt. Eftir því sem unnt er og þörf krefur skal Landhelgisgæslan hafa samráð við Umhverfisstofnun og hafnarstjóra þegar gripið er til íhlutunar.

Samgöngustofa:

Samgöngustofa aflar upplýsinga um skip sem aðgerðir snúast um og er tengiliður við flokkunarfélag skipsins. Stofnunin veitir faglega ráðgjöf um skipatæknileg málefni eftir þörfum. Samgöngustofa veitir einnig fánaríki nauðsynlegar upplýsingar. Samgöngustofa setur skip í hafnbann sé þess þörf.

Eigandi skips:

Heimilt er að fela mengunarvaldinum sjálfum framkvæmd hreinsunar hafi skrifleg áætlun um slíkt verið lögð fram. Hafi skip strandað þannig að því verði ekki komið á flot ber eiganda að fjarlægja það sem fyrst og eigi síðar en 6 mánuðum eftir strand (sjá viðauka 6).

Aðgerðir:

Aðgerðir vegna mengunar geta hafist samhliða björgunaraðgerðum og vettvangsrannsókn í samráði við VST, lögreglu og Landhelgisgæslu.

6.5 Fjölmiðlar

Almennt skal vísa fjölmiðlum á fjölmiðlafulltrúa eða annan tengilið viðkomandi stofnana. Ekki skal vísa fjölmiðlum á SST og stjórna skal aðgengi fjölmiðla að sérfræðingum á vettvangi eftir því sem kostur er.

Fjölmiðlafulltrúar eða tengiliðir, stofnananna hafa yfirumsjón með fréttatilkynningum og sjá til þess að samhljóða upplýsingar um atburðinn séu gefnar út á meðan samstarf er í gangi. Ábyrgðin er hjá fjölmiðlafulltrúa þeirrar stofnunar sem er í forsvari fyrir aðgerðum hverju sinni, en að öðru leyti ákveða fjölmiðlafulltrúarnir sín á milli fyrirkomulag við vinnslu fréttatilkynninga.

Helstu verkefni:

- Gefa út samræmdar fréttatilkynningar og ákvarða fastar tímasetningar til að senda út upplýsingar um stöðu mála.
- Sé þess kostur skal ákvarða stað þangað sem fjölmiðlar geta komið og fengið upplýsingar.
- Aðeins skal upplýsa um staðreyndir, ekki persónulegt álit starfsmanna, eða velta fyrir sér ástæðum er leiddu til aðgerðar. Hvorki skal gefa upp nöfn einstaklinga sem í hlut eiga né nafn skips fyrir en útgerð hefur verið upplýst.

6.6 Aðgerðastjórn (AST) vegna bráðamengunar

Umhverfisstofnun ber ábyrgð á að aðgerðir gegn bráðamengun utan hafnarsvæða hefjist og annast stjórn á vettvangi. Til að sinna því hlutverki sem best tekur aðgerðastjórn innan stofnunarinnar til starfa þegar bráðaatburður á sér stað og vinnur samkvæmt innri viðbragðsáætlun stofnunarinnar.

Aðgerðastjórn UST:

Forstjóri UST stýrir aðgerðastjórn sem auk forstjóra er samsett úr aðgerðastjóra, vettvangsstjóra, fjármálastjóra og lögfræðingi. Aðgerðastjórn heldur utan um aðgerðir og verkefni stofnunarinnar og tengdra aðila. Aðgerðastjórn hittist reglulega meðan á aðgerðum stendur og þar til uppgjör og lokaskýrsla liggur fyrir.

Megin verkefnaskipting er eftirfarandi:

- **Aðgerðastjóri** heldur utan um samskipti og samstarf aðila fjarri vettvangi, þ.m.t. sveitarstjórn og umhverfisnefnd/heilbrigðisnefnd, er í nánu samstarfi við vettvangsstjóra og er honum til ráðgjafar, aðstoðar og upplýsinga. Hann mætir í Samhæfingarstöð Almannavarna ef þörf er á og mannar stöðu Umhverfisstofnunar þar meðan samhæfingarstöðin er virk. Aðgerðastjóri er tengiliður við lögregluvöld, Landhelgisgæslu Íslands, Samgöngustofu, björgunarsveitir Landsbjargar og aðra aðila utan vettvangs sem hugsanlega koma að aðgerðum.
- **Vettvangsstjóri** er stjórnandi á vettvangi og er æðstráðandi á vettvangi meðan á aðgerðum stendur og fer með heildarstjórn og samhæfingu aðgerða á vettvangi þegar búið er að afhenda UST vettvang.
- **Fjármálastjóri** semur við verktaka og annast greiðslur til þeirra og heldur utan um allan kostnað við aðgerðirnar, bæði vegna vinnuframlags starfsmanna Umhverfisstofnunar sem og greiðslum til verktaka. Fjármálastjóri vinnur með lögfræðingi við uppgjör og endurheimt kostnaðar gagnvart mengunarvaldi og/eða tryggingarfélagi hans.
- **Lögfræðingur** er forstjóra Umhverfisstofnunar og vettvangsstjóra til ráðgjafar og ber ábyrgð á samskiptum við mengunarvald og flokkunar- og tryggingarfélög viðkomandi aðila. Lögfræðingur heldur utan um kröfugerð á hendur mengunarvaldi í samræmi við lög og alþjóðlega samninga og uppgjör og endurheimt kostnaðar gagnvart mengunarvaldi og/eða tryggingarfélagi hans.

Helstu verkefni AST vegna bráðamengunar:

- Stjórn, samhæfing og forgangsröðun aðgerða vegna bráðamengunar innan aðgerðasvæðisins
- Samskipti við SST
- Virkjun og samráð við aðra aðila sem koma að verkefninu innan og utan svæðis
- Samskipti við fjölmiðla (sjá 5.8)

- Upplýsa starfsfólk á hafnarsvæði ef við á
- Vinna samkvæmt verkþáttaskipuritinu fyrir AST

Aðgengi að vettvangi:

- AST tekur ákvörðun um aðgengi fjölmiðla að vettvangi á landi í samráði samstarfsstofnanir og lögreglu.

6.7 Hlutverk annarra aðila

Lögregla

Tekur við skipi sem kemur til hafnar af Landhelgisgæslu, hafi LHG beitt íhlutunarrétti. Tekur annars að sér stjórn á vettvangi í höfn þar til lögreglan telur óhætt að afhenda stjórnina öðrum aðila, s.s. viðkomandi hafnarstjóra, útgerða eða þess háttar.

Hafnarstjóri

Tekur við stjórn þegar skip hefur verið bundið við bryggju og lögregla hefur metið það óhætt. Ber ábyrgð á að grípa til viðeigandi bráðaaðgerða.

Björgunarsveitir

Þegar áhöfn hefur verið bjargað lýkur formlegri aðkomu björgunarsveita að atburði. Aðkoma þeirra eftir mannbjörg er eins og annarra verktaka sem að atburðinum koma. Samkomulag við björgunarsveitir getur eftir atvikum verið gert af UST, LHG, útgerð skips, björgunarfélagi eða tryggingafélagi.

Vegagerðin

Veður og sjólag og ástand hafna.

Heilbrigðisnefndir sveitarfélaga

Eftirlit með bráðaaðgerðum innan hafnarsvæða og mat á árangri hreinsunar.

Rannsóknarnefnd samgönguslysa

Rannsakar slys og atvik til að leiða í ljós orsakir slyssins/atviksins með það að markmiði að draga úr hættu á samskonar slysum og atvikum og afleiðingum þeirra.

Þetta nær m.a. til eftirfarandi atriða:

- skip ferst, ætla má að skip hafi farist eða verið yfirgefið;
- skemmdir verða á skipi;
- skip strandar eða verður ófært til siglinga eða skip lendir í árekstri;
- mikil umhverfisspjöll verða eða mögulega alvarleg umhverfisspjöll sem gætu hlotist af tjóni skips eða skipa.

6.8 Kostnaður og ábyrgð á honum

UST, LHG og SGS ábyrgjast ekki greiðslu kostnaðar annarra aðila vegna varna og viðbragða við bráðamengun, sem stofnað er til án staðfests, formlegs samþykkis viðkomandi stofnunar.

7 Starfssvæði

Mengunarlögsaga Íslands..

8 Verkefni viðbragðsaðila

Viðbrögð við mengunarslysum, hættu á bráðamengun og ákvörðun um að færa skip í skipaafdrepp krefjast yfirvegunar og hugsanlega sérfræðipækkingar frá öðrum aðilum en þeim sem bera ábyrgð á aðgerðaáætluninni. Valkostur á móti því að færa skip til hafnar er að halda skipinu á staðnum eða gefa því fyrirmæli um að halda út á opið haf eða jafnvel draga það þangað. Sú staða getur komið upp að losa þurfi skip við farm / eigið eldsneyti á staðnum og framkvæma viðgerðir. Í flestum tilfellum er þó betra að færa skip til skipaafdrepps og framkvæma nauðsynlegar aðgerðir þar ef mögulegt er. Í skipaafdreppi væri yfirleitt auðveldara að koma í veg fyrir dreifingu mengunar. Hafa ber þó í huga að í sumum tilfellum gæti skapast hættu t.d. af völdum elds, sprengi- eða mengunarhættu í neyðarhöfn.

Þegar atvik koma upp sem taka til þessarar áætlunar er virkjaður samráðshópur LHG, UST og SGS. Samráðshópurinn getur, eftir aðstæðum, kallað stofnanir og viðbragðsaðila til samráðs og ráðgjafar. Þessir aðilar eru m.a.:

- Landhelgisgæslan
- Umhverfisstofnun
- Samgöngustofa
- Fulltrúi (sveitarfélags) skipaafdrepps
- Sýslumaður þess umdæmis sem skipaafdrepp tilheyrir
- Viðkomandi hafnarstjóri
- Slysavarnarfélagið Landsbjörg
- Náttúrufræðistofnun Íslands
- Veðurstofa Íslands
- Geislavarnir ríkisins
- Vegagerðin
- Embætti landlæknis
- Viðeigandi heilbrigðisfulltrúar
- Ríkislögreglustjóri / Almannavarnir
- Ríki með aðliggjandi efnahagslögsögu

Eftir því sem við á getur samráðshópurinn upplýst og leitað upplýsinga hjá t.d.:

- Fulltrúa / umboðsmanni útgerðar, til að fá fram álit hennar, ásamt því að gera útgerðinni ljósa ábyrgð hennar.
- Fulltrúa flokkunarfélags skipsins
- Fulltrúa / umboðsmanni trygginga P&I

8.1 Landhelgisgæsla Íslands

Óvissustig

1. Stjórnstöð tekur við tilkynningu.
2. Bakvakt aðgerðarsviðs upplýst og lagt mat á hvort þörf sé á frekari staðfestingu á að engin mengun sé til staðar né hættu á mengun.
3. Ef vafi leikur á áreiðanleika upplýsinga frá vettvangi skal senda gæslueiningu á svæðið.

4. LHG stjórnar björgunaraðgerðum og kallar út viðeigandi björgunar- og samstarfsaðila.

Hættustig

1. Stjórnstöð tekur við tilkynningu.
2. Stjórn aðgerða er í höndum LHG.
3. LHG skipar vettvangsstjóra.
4. Virkjar aðgerðaáætlun í samvinnu við UST og SGS.
5. Virkjar samráðshóp LHG, SGS og UST vegna bráðamengunar.
6. Setur þyrluáhöfn í viðbragðsstöðu.
7. Setur mengunareftirlitsflugvél í viðbragðsstöðu.
8. Sendir varðskip með mengunarhreinsibúnað á vettvang.
9. Setur björgunarskip og önnur skip í viðbragðsstöðu.
10. Upplýsir skipamiðlara eða umboðsmann viðkomandi skips og óskar eftir aðgerðaplani útgerðar.
11. Metur hvort ástæða er til að beita íhlutunarrétti LHG.

Neyðarstig

1. Stjórnstöð tekur við tilkynningu.
2. Stjórn aðgerða er í höndum UST.
3. Virkjar aðgerðaáætlun í samvinnu við UST og SGS.
4. Virkjar samráðshóp LHG, SGS og UST vegna bráðamengunar.
5. Setur þyrluáhöfn í viðbragðsstöðu.
6. Setur mengunareftirlitsflugvél í viðbragðsstöðu.
7. Sendir varðskip með mengunarhreinsibúnað á vettvang.
8. Setur björgunarskip og önnur skip í viðbragðsstöðu.
9. Upplýsir skipamiðlara eða umboðsmann viðkomandi skips og óskar eftir aðgerðaplani útgerðar.

Notkun skipaafdreps

1. Stjórnstöð tekur við tilkynningu.
2. Stjórn aðgerða er í höndum LHG.
3. LHG skipar vettvangsstjóra.
4. Virkjar aðgerðaáætlun í samvinnu við UST og SGS.
5. Virkjar samráðshóp LHG, SGS og UST vegna bráðamengunar.
6. Metur þörf á að senda fulltrúa LHG eða einingar á vettvang.
7. Upplýsir skipamiðlara eða umboðsmann viðkomandi skips og óskar eftir aðgerðaáætlun útgerðar.

8.2 Umhverfisstofnun

Óvissustig

1. Tekur við tilkynningu frá LHG.
2. Fær upplýsingar um framgang mála frá LHG.
3. Skráir atvikið og fylgist með.

Hættustig

1. Tekur við tilkynningu frá LHG.
2. Skipar mann í samráðshóp.
3. Virkjar innri viðbragðsáætlun sína meðan mengunarástand varir eða hættu er á mengun og hefur mengunarvarnabúnað tiltækan.

Neyðarstig

1. Tekur við tilkynningu frá LHG.
2. Tekur við stjórn aðgerða og virkjar innri viðbragðsáætlun sína.
3. UST skipar vettvangsstjóra.
4. UST upplýsir viðkomandi heilbrigðisnefnd um stöðu mála.
5. Virkjar neyðarskipulag almannavarna sé talið að almenningi stafi hættu af.
6. Virkjar aðgerðaáætlun í samvinnu við UST og SGS.
7. Virkjar samráðshóp vegna bráðamengunar.
8. Tryggir tæknilega stjórnun á útbreiðslu og hreinsun.
9. Hefur eftirlit með því að farið sé að samþykktri áætlun útgerðar, ef við á.

Notkun skipaafdreps

A. Engin mengun sýnileg

1. Tekur við tilkynningu frá LHG.
2. Fær upplýsingar um framgang mála frá LHG.
3. Skráir atvikið og fylgist með.

B. Hætta á bráðamengun

1. Tekur við tilkynningu frá LHG.
2. Virkjar innri viðbragðsáætlun sína meðan mengunarástand varir eða hættu er á mengun og hefur mengunarvarnabúnað tiltækan.
3. Tekur þátt í samráðshópi vegna bráðamengunar.
4. Tekur við stjórn aðgerða komi til bráðamengunar hafs og stranda utan hafnarsvæða.

8.3 Samgöngustofa

Óvissustig

1. Tekur við tilkynningu frá LHG.
2. Skipar eftir þörfum aðila í samráðshópinn.

3. Veitir upplýsingar um hafnir og tæknileg málefni.

Hættustig

1. Tekur við tilkynningu frá LHG.
2. Skipar eftir þörfum aðila í samráðshóp.
3. Veitir upplýsingar um hafnir og tæknileg málefni.

Neyðarstig

1. Tekur við tilkynningu frá LHG.
2. Skipar eftir þörfum aðila í samráðshópinn.
3. Veitir upplýsingar um hafnir og tæknileg málefni.

Notkun skipaafdreps

1. Tekur við tilkynningu frá LHG.
2. Skipar eftir þörfum aðila í samráðshópinn.
3. Veitir upplýsingar um hafnir og tæknileg málefni.
4. Virkjar hafnarríkiseftirlit.

8.4 Neyðarlínan - 112

Óvissustig

Móttækur tilkynningu frá Stjórnstöð LHG eða lögreglu og boðar með boðunarkerfi.

Boðun samkvæmt nánari skilgreiningu um óvissustig (sjá kafla 3)

Óvissustig / Sjór

Hættustig

Móttækur tilkynningu frá Stjórnstöð LHG eða lögreglu og boðar með boðunarkerfi.

Boðun samkvæmt nánari skilgreiningu um hættustig (sjá kafla 3)

Hættustig / Sjór

Neyðarstig

Móttækur tilkynningu frá Stjórnstöð LHG eða lögreglu og boðar með boðunarkerfi.

Boðun samkvæmt nánari skilgreiningu um neyðarstig (sjá kafla 3)

Neyðarstig / Sjór / Strand

9 Skipulag fjarskipta

Viðbragðsaðilar fara í upphafi á TETRA talhóp **Blár 1-0** eða **VHF rás 16**

Grunnskipulag fjarskipta er sem hér segir:

SST og AST eru með sín samskipti á **SST-Blár**

AST og VST eru með sín samskipti á **AST 1-1**

VST og verkþáttastjórar eru með sín samskipti á **AST 1-2**

HS, SST, AST og aðhlyningarstjóri eru með samskipti á **Blár 1-5**

Stjórnstöð Landhelgisgæslunnar, SST, AST, VST og VST-sjór eru með samskipti á **Blár 1-7**

Stjórnstöð Landhelgisgæslunnar og VST-sjór og bjargir á sjó eru með samskipti á **VHF rás 16** eða annarri VHF rás sem stjórnstöð Landhelgisgæslunnar ákveður.

Blár 1-7 og **VHF rás** eru síðan gáttaðar saman.

Fjarskipti milli báta og stjórnstöðva fara fram á VHF rás 16 (156,8 MHz) neyðartíðni skipa , VHF rás 6 (156,3 MHz), VHF rás 10 (156,5 MHz) og rás 5 (157,975 MHz) sameiginleg rás björgunarsveita eða endurvarparásir björgunarsveita eru einnig valkostir.

Gáttun milli VHF og TETRA er framkvæmd af stjórnstöð Landhelgisgæslunnar við virkjun viðbragðsáætlunarinnar. Fjarskiptamiðstöð lögreglunnar sér um að samtengja TETRA talhópa „patsa“ þegar og ef við á.

SST, AST, VST, VST-sjór og stjórnstöð Landhelgisgæslunnar eru með opið fyrir fjarskipti á TETRA talhóp **Blár X-7** og nýta hann til að koma upplýsingum á milli viðbragðsaðila sem nota einungis TETRA annarsvegar og hefðbundin skipafjarskipti hinsvegar.

10 Dreifingarlisti

Aðgerðaáætlunin verður vistuð á heimasíðum Almannavarna, Landhelgisgæslu Íslands, Umhverfisstofnunar, Samgöngustofu.

Samráðshópur Landhelgisgæslu, Samgöngustofu og Umhverfisstofnunar heldur utan um frumrit og uppfærir eftir þörfum.

11 Breytingasaga

Samráðshópur Landhelgisgæslu, Samgöngustofu og Umhverfisstofnunar heldur utan um frumrit og uppfærir eftir þörfum.

Útgáfa	Dagsetning	Skýringar / breytingar	Fært inn
1	26/05/2014	Fyrsta útgáfa	
2	03/09/2015		
3	01/03/2022		

12 Viðaukar

12.1 Viðauki 1

12.1.1 Sameiginlegar viðbragðsáætlanir utan hafnarsvæða

Samkvæmt 12. gr. reglugerðar nr. 1010/2012 um viðbrögð við bráðamengun hafs og stranda skal Umhverfisstofnun sjá um gerð viðbragðsáætlana utan hafnarsvæða í samstarfi við Landhelgisgæslu Íslands og Samgöngustofu að höfðu samráði við ráðgjafaraðila sem tilgreindir eru í ákvæðum laga um varnir gegn mengun hafs og stranda..

Það er mat Umhverfisstofnunar að með þessari aðgerðaáætlun ásamt veftæku vákorti fyrir Norðaustur-Atlantshafið sé náð fram markmiðunum með gerð viðbragðsáætlana utan hafnarsvæða. Aðgerðaáætlunin lýsir hlutverki og samstarfi aðila sem taka þátt í aðgerðum vegna bráðamengunar, en þær aðgerðir sem gripið er til byggja m.a. á upplýsingum um tiltækan búnað Umhverfisstofnunar og hafna á því svæði sem um ræðir hverju sinni. Einnig byggir áætlunin á upplýsingum frá vákortinu um þá þætti sem eru í hættu við mengunarslys á hafsvæðinu. Vákortið er aðgengilegt á sérstakri vefsíðu (nasarm.is) og í gegnum heimasíðu Umhverfisstofnunar. Upplýsingar um búnað hafna er að finna í viðbragðsáætlunum viðkomandi hafna sem aðgengilegar eru á heimasíðum þeirra.

12.2 Viðauki 2.

12.2.1 Samráðsfundir þar sem farið er yfir atburðarás eftir atvik á sjó til að meta árangur og gera tillögur um það sem betur má fara

Eftir að atvik hefur orðið á sjó sem leiðir til bráðamengunar eða þar sem hætta var á bráðamengun er mikilvægt að viðbragðsaðilar og aðrir aðilar sem að málinu komu meti árangur aðgerða, samskipti viðbragðsaðila og annarra aðila og hvort eitthvað hefði mátt betur fara í aðgerðunum.

Landhelgisgæsla Íslands og eftir atvikum Umhverfisstofnun boða samráðsaðila til rýnifundar um ferlið með þeim aðilum sem að málinu hafa komið, þar sem farið er yfir aðgerðir og þær metnar í ljósi reynslunnar. Aðgerðaáætlun þessi verður uppfærð ef þörf er á.

12.3 Viðauki 3

12.3.1 Æfingar og þjálfun vettvangsstjóra og annarra viðbragðsaðila

Umhverfisstofnun hefur meðal annars það hlutverk að sjá um æfingar með tiltækum búnaði utan hafnarsvæða samkvæmt 26. gr. reglugerðar nr. 1010/2012 um viðbrögð við bráðamengun hafs og stranda. Æfingar skal halda a.m.k. árlega. Umhverfisstofnun hefur umsjón með æfingum og þjálfun vettvangsstjóra vegna bráðamengunar utan hafnarsvæða.

Æfingar geta til dæmis verið:

- Skrifborðsæfingar til þess að æfa viðbrögð og samskiptamáta aðila sem koma að bráðamengun.
- Æfingar með búnað þar sem búnaður Landhelgisgæslu Íslands og Umhverfisstofnunar er notaður. Æfingin á að þjálfa starfsmenn í notkun búnaðarins og einnig þjálfa starfsmenn og verktaka úr ýmsum áttum í að vinna saman.
- Æfingar með aðilum Kaupmannahafnarsamkomulagsins og Norðurskautsráðsins (hugsanlega NACGF, HELCOM og BONN samkomulagsins og EMSA) í viðbrögðum við bráðamengun.
- Vettvangsstjórabjálfun og endurmenntun vettvangsstjóra.

Miða skal við að halda tvær æfingar árlega, annars vegar verklega æfingu og hins vegar skrifborðsæfingu:

- Árleg verkleg æfing (nánar útfært hverju sinni) verður skipulögð í samstarfi Umhverfisstofnunar, Landhelgisgæslu Íslands og Samgöngustofu og samráðsaðila eftir atvikum.
- Árleg skrifborðsæfing með helstu viðbragðsaðilum.

Umhverfisstofnun ber ábyrgð á að boðað verði til æfinga, en stofnunin tilnefnir ásamt Landhelgisgæslu Íslands og Samgöngustofu fulltrúa í samstarfshóp sem undirbýr æfingarnar.

Auk þess heldur Landhelgisgæsla Íslands reglulegar æfingar í meðferð mengunarvarnabúnaðar sem miða að því að viðhalda hæfni áhafna í notkun búnaðarins og tryggja virkni hans.

12.4 Viðauki 4

12.4.1 Yfirlit yfir aðgerðar- og íhlutunarrétt eftir þjóðerni og hafsvæðum.

	Skip undir ísl. fána	Skip undir erlendum fána	
		Aðild að alþjóðlegum íhlutunarsamningum	Ekki aðild að alþjóðlegum íhlutunarsamningum
Á opnu hafi	Lög um verndun hafs og stranda	Gildandi íhlutunarsamningur	Neyðarréttur
Mengunarlögsaga Íslands	Lög um verndun hafs og stranda	Lög um verndun hafs og stranda	
Íslensk landhelgi	Lög um verndun hafs og stranda Hafnalögin / Hafnareglugerðir		

12.5 Viðauki 5.

12.5.1 Atriði sem taka þarf til athugunar áður en ákvörðun um nýtingu skipaafdreps er tekin

Þættir varðandi skipið sem athuga þarf	Ákveðið með / rætt við / skýrt fyrir	Athugasemdir
<p>Sjóhæfni skipsins (stöðugleiki, djúprista o.fl.)</p> <p>Skipstæknilegar aðstæður</p> <p>Farmur skipsins, olía um borð, hættuleg efni</p> <p>Hugmyndir / tilmæli, skipstjóra, útgerðar og björgunaraðila</p> <p>Aðstæður til fyrirbyggjandi aðgerða áður en skipið er fært til skipaafdreps</p> <p>Staður skips m.t.t. besta skipaafdreps og ástands skips</p> <p>Eigandi skips og trygging</p> <p>Hugsanlegir björgunarsamningar</p>	<p>Skipstjóri, áhöfn, Vaktstöð siglinga (VSS), Samgöngustofa (SGS), björgunaraðilar</p> <p>Áhöfn, útgerð, VSS, SGS, Umhverfisstofnun (UST)</p> <p>VSS, SGS</p> <p>Áhöfn, útgerð, SGS, stjórnandi aðgerða LHG á sjó</p> <p>VSS, stjórnandi aðgerða LHG á sjó</p> <p>Skipstjóri, útgerð, tryggingafélag, VS</p> <p>Skipstjóri, útgerð, tryggingafélag, björgunarfélag</p>	

Þættir varðandi komu skips sem athuga þarf	Ákveðið með / rætt við / skýrt fyrir	Athugasemdir
<p>Öryggi fólks við neyðarhöfn og í aðsiglingu (bruni, sprenging, eiturefni)</p> <p>Svæðisþörf fyrir mismunandi skipastærðir</p> <p>Hætta á mengun</p> <p>Viðkvæm svæði við skipaafdrepp</p> <p>Möguleikar á grunnsetningu á leið til skipaafdrepps</p> <p>Hugsanlegar afleiðingar eða vandamál sem notkun hafnar sem neyðarhafnar kann að valda íbúum við höfnina</p> <p>Til hvaða aðgerða skal grípa er komið er í neyðarhöfn, neyðarlosun, mengunarvarnir, köfun, þétting / viðgerðir</p>	<p>Almannavarnir</p> <p>VSS, SGS</p> <p>Áhöfn skips, stjórnandi LHG á sjó, UST og SGS</p> <p>Heimamenn, UST (vákort)</p> <p>Björgunaraðili, samráðshópur</p> <p>Hafnaryfirvöld, sveitarfélag</p> <p>Hafnaryfirvöld, sveitarfélag, björgunaraðili, útgerð og tryggingarfélag</p>	<p>Ástandslýsing skips afgerandi</p>

Þættir varðandi siglingu skips sem athuga þarf	Ákveðið með / rætt við / skýrt fyrir	Athugasemdir
<p>Veðurútlit, alda og ölduspá, straumar og sjávarföll</p> <p>Siglingafræðilegar aðstæður, akkerissvæði, botnlagnir, aðstæður og pláss til stjórnataka, aðstoð við drátt</p>	<p>Upplýsingakerfi SGS, Veðurstofa Íslands</p> <p>Heimamenn, LHG, SGS</p>	

Nánari upplýsingar og leiðbeiningar er að finna í plagginu:

[Places of Refuge EU Operational Guidelines.](#)

12.6 Viðauki 6.

12.6.1 Aðgerðaáætlun útgerðar

Heimilt er að veita útgerð skips leyfi til að annast ýmsa þætti varna gegn mengun hafs og stranda, m.a. að sjá um björgun af strandstað. Slíkar ákvarðanir eru teknar á vettvangi samráðshóps LHG, SGS og UST, sem starfar samkvæmt *Aðgerðaáætlun Umhverfisstofnunar, Landhelgisgæslu Íslands og Samgöngustofu um viðbrögð við bráðamengun utan hafna og notkun skipaafdrepa.*

Áður en slík heimild er veitt skal útgerð leggja fram ítarlega áætlun. Athygli er vakin á því að tímarammi við gerð slíkrar áætlunar getur verið þröngur, séu aðstæður og horfur þannig.

LHG og UST geta hvenær sem er tekið yfir vettvang til að koma í veg fyrir eða draga úr hættu sem hafi eða ströndum stafar af bráðamengun.

Áætlunin skal a.m.k. innihalda eftirfarandi til að verða tekin til athugunar af samráðshópi:

1. Ábyrgðaraðili verksins
 - Nafn, staða, farsímanúmer, tölvupóstfang
2. Listi yfir starfsfólk sem kemur að aðgerðum og stöðu þess
 - Nöfn, farsímanúmer, tölvupóstföng
3. Undirverktakar ef einhverjir
 - Tengiliðir, farsímanúmer, tölvupóstföng
4. Lýsing á skipinu
 - Nafn, IMO númer, kallmerki, MMSI númer skips
 - Teikning af skipinu
 - Stærð, lengd, breidd, djúprista framan, djúprista aftan
 - Fjöldi í áhöfn og farþegar
 - Magn og tegund olíu um borð
 - Magn og tegund annarra mengandi efna um borð
 - Farmur, magn og tegund
5. Lýsing á aðstæðum
 - Veður og sjólag
 - Nákvæm lýsing á aðstæðum þegar áætlun er samin
 - Veðurspá
6. Verkáætlun
 - Nákvæm lýsing á því til hvaða aðgerða björgunaraðili hyggst grípa til að koma í veg fyrir mengun eða frekari mengun.
 - Lýsing á aðföngum sem nauðsynleg eru og hvernig þeirra verður aflað.
 - Tímasetning fyrir notkun aðfanga s.s. skipa, girðinga o.þ.h.
 - Tímalína aðgerða
 - Hvenær lýkur aðgerðum
 - Hvernig lýkur aðgerðum

12.7 Viðauki 7

12.7.1 Skipaafdrepp við Ísland

Samgöngustofa hefur útnefnt eftirfarandi staði sem skipaafdrepp, sbr. m-lið 3. gr. og tölulið 3.8 í 2. mgr. 26. gr. reglugerðar um vaktstöð siglinga og eftirlit með umferð skipa nr. 080/2013.

Skipaafdrepp merkir hér:

höfn, hluti hafnar eða annars öruggs skipalægis eða akkerislægis eða annað skýlt svæði sem Samgöngustofa auðkennir til að taka á móti nauðstöddum skipum;

Skipaafdrepp eru annars vegar innan hafna (neyðarhöfn), eins og þær eru skilgreindar í viðkomandi hafnarreglugerð og hins vegar skjólgóð svæði sem tilgreind eru utan hafna.

Eftirfarandi hafa verið útnefnd sem skipaafdrepp innan hafnar (neyðarhafnir):

1. Helguvíkurböfn, sbr. rgl. 982/2005 HAFNARREGLUGERÐ fyrir Reykjanesböfn.
2. Hafnarfjarðarhöfn, sbr. rgl. 423/2012 HAFNARREGLUGERÐ fyrir Hafnarfjarðarhöfn.
3. Ísafjarðarhöfn, sbr. rgl. 1190/2005 HAFNARREGLUGERÐ fyrir Hafnir Ísafjarðarbæjar.
4. Akureyri/Krossanesböfn, sbr. rgl. 287/2005 HAFNARREGLUGERÐ fyrir Hafnasamlag Norðurlands bs.
5. Reyðarfjarðarhöfn, sbr. rgl. 978/2009 HAFNARREGLUGERÐ fyrir hafnir Fjarðabyggðar.
6. Vestmannaeyjahöfn, sbr. rgl. 1030/2012 HAFNARREGLUGERÐ fyrir Vestmannaeyjahöfn.

Eftirfarandi staðir hafa verið útnefndir sem skipaafdrepp utan hafnar:

1. Hvalfjörður, milli 21°34'V og 21°43'V, viðmiðunarpunktur 63°23'N 21°40'V
2. Dýrafjörður, viðmiðunarpunktur: 65°57'N 23°18'V
3. Ísafjarðardjúp, viðmiðunarpunktur: 66°15'N 23°18'V
4. Eyjafjörður, vestan við Hrísey, viðmiðunarpunktur: 66°02'N 18°28'V
5. Reyðarfjörður, viðmiðunarpunktur: 64°57,5'N 13°40'V
6. Heimaey, norðan við Eiðið, viðmiðunarpunktur: 63°28'N 20°17'V

Útnefnd skipaafdrepp eru til viðmiðunar en aðstæður geta orðið til þess að önnur afdrepp verða fyrir valinu, í samráði við Landhelgisgæslu Íslands og Vaktstöð siglinga.

Nánari upplýsingar um aðstöðu, stærðartakmörk, búnað o.þ.h. eru hér á eftir auk þess sem Vaktstöð siglinga getur veitt nánari upplýsingar.

Litamerkingarnar hafa eftirfarandi þýðingu:

	Skipaafdrepp innan hafna (neyðarhafnir)
	Skipaafdrepp utan hafna

Kort sem sýnir staðsetningu skipaafdreppa:



Hér á eftir eru nánari upplýsingar um hvert og eitt skipaafdreppanna.

Helguvíkurhöfn	
Sjókort	361
Viðmiðunarstærð skips (mesta lengd)	180–190 m
Aðsigling	Greið, gott svigrúm
Innsigling	Innsigling með aðstoð dráttarbáts -báta, dýpi ≥ 15 m
Lega og haldbotn	Stakksfjörður. Skjól í öllum áttum nema norðlægum
Skjól og veðurfar	Gott skjól nema í NA-átt. Erfið aðkoma í hvassri NA- átt
Viðlegur	Góð olíuviðlega. Fjögur ker með flotþybbum
Olúgirðing	Góðar aðstæður til að afgirða skip
VHF-samband	Gott
GSM-samband	Gott
Dráttarbátur	Já 6 t BP, frá Faxaflóahöfnum 40 t BP (samaltals 60 t)
Vegasamband	Já
Flugvöllur	Já, fjarlægð 10 km
Verkstæði	Reykjanesbær, slippur
Upptaka á skipi	Nei
Olíumóttaka	Já, góð aðstaða
Ógn við byggð eða rekstur	Já, við annan rekstur
Lega skipa án mengunarhættu	Já
Lega skipa sem mengunarhætta stafar af	Já
Lega skipa sem eld- og sprengihætta stafar af	Nei

Hafnarfjarðarhöfn	
Sjókort	363, 365
Viðmiðunarstærð skips (mesta lengd)	150 m
Mesta djúprista	10 m og 12 m á 200 metra kafla
Aðsigling	Greið, gott svigrúm
Innsigling	Greið, dýpi \geq 12 m
Lega og haldbotn	Sunnan eða norðan í firði eftir áttum. Haldbotn er góður
Skjól og veðurfar	Skjól nema í vestan- og suðvestanátt
Viðlegur	Hvaleyrarbakki, 430 m að lengd, dýpi 8 m
Olúgirðing	Nei, aðeins vegna bráðamengunartífella.
VHF-samband	Gott
GSM-samband	Gott
Dráttarbátur	Já 15 t BP og frá FFH, 30 og 40 t BP samtals
Vegasamband	Já
Flugvöllur	Já, Keflavíkurflugvöllur 35 km og Reykjavíkurflugvöllur 15 km
Verkstæði	Já, ágæt verkstæði í Hafnarfirði
Upptaka á skipi	Já, flotkvíar, 3.000 og 10.000 tonn, 17 m breið
Olíumóttaka	Með dælubílum
Ógn við byggð eða rekstur	Já, við rekstur og byggð
Lega skipa án mengunarhættu	Já
Lega skipa sem mengunarhætta stafar af	Nei
Lega skipa sem eld- og sprengihætta stafar af	Nei

Hvalfjörður	Skipaafdrepp utan hafnar
Sjókort	365, 366
Viðmiðunarstærð skips (mesta lengd)	200 m
Aðsigling	Greið, gott svigrúm
Innsigling	Greið
Dýpi	23–45 m
Lega og haldbotn	Hálsnes, dýpi 25 m, Hvammshöfði-Pyrilsnes, dýpi 17 m
Skjól og veðurfar	Þökkalegt, getur þó orðið mjög hvasst í fjallaköstum
Viðlegur	Grundartangi, viðlegur olíuflutningaskipa
Olúgirðing	Nei, tiltæk í Reykjavík
VHF-samband	Gott
GSM-samband	Gott
Dráttarbátur	Já , FFH, 60 t BP samtals
Vegasamband	Já
Flugvöllur	Já, Reykjavíkurflugvöllur u.þ.b. 30 km
Verkstæði	Nei, í Reykjavík
Upptaka á skipi	Nei
Olíumóttaka	Já, tvær olíubryggjur innst í firðinum
Ógn við byggð eða rekstur	Nei
Lega skipa án mengunarhættu	Já
Lega skipa sem mengunarhætta stafar af	Nei
Lega skipa sem eld- og sprengihætta stafar af	Já, metist hverju sinni

Dýrafjörður	Skipaafdrepp utan hafnar
Sjókort	41, 46
Viðmiðunarstærð skips (mesta lengd)	200 m
Aðsigling	Greið, gott svigrúm
Innsigling	
Dýpi	
Lega og haldbotn	Eftir vindi í ytri hluta fjarðarins. Góðar legur
Skjól og veðurfar	Gott skjól, þekkt skipalægi
Viðlegur	
Olúgirðing	Nei
VHF-samband	Gott
GSM-samband	Gott
Dráttarbátur	Nei
Vegasamband	Nokkuð út með firði beggja vegna
Flugvöllur	Já, við Þingeyri
Verkstæði	Á Þingeyri, minni háttar viðgerðir
Upptaka á skipi	Nei
Olíumóttaka	Nei
Ógn við byggð eða rekstur	Nei
Lega skipa án mengunarhættu	Já
Lega skipa sem mengunarhætta stafar af	Nei
Lega skipa sem eld- og sprengihætta stafar af	Já

Ísafjarðardjúp	Skipaafdrepp utan hafnar
Sjókort	41, 46
Viðmiðunarstærð skips (mesta lengd)	200 m
Aðsigling	Greið, gott svigrúm
Innsigling	
Dýpi	
Lega og haldbotn	Í NA-átt: Grænahlíð og Snæfjallaströnd. Sunnanvert í Djúpi í suðlægum áttum
Skjól og veðurfar	Skjól í NA-áttum og suðlægum áttum
Viðlegur	
Olúgirðing	Nei
VHF-samband	Gott
GSM-samband	Já
Dráttarbátur	Já (Ísafjörður), 10 + 2 t BP
Vegasamband	Nei
Flugvöllur	Á Ísafirði
Verkstæði	Nei
Upptaka á skipi	Nei
Olíumóttaka	Nei
Ógn við byggð eða rekstur	Nei
Lega skipa án mengunarhættu	Já
Lega skipa sem mengunarhætta stafar af	Nei
Lega skipa sem eld- og sprengihætta stafar af	Já

Ísafjarðarhöfn	
Sjókort	46, 417
Viðmiðunarstærð skips (mesta lengd)	150 m, 100 m stjórnlaust skip
Aðsigling	Greið, gott svigrúm
Innsigling	Í rennu að Sundahöfn, dýpi 9–12 m
Lega og haldbotn	Prestabót, tímabundið lægi
Skjól og veðurfar	Þökkalegt skjól í flestum áttum
Viðlegur	Sundabakki, 190 m að lengd, dýpi 9 m
Olúgirðing	Já, flokkur 1
VHF-samband	Gott
GSM-samband	Gott
Dráttarbátur	Já 10 t + 2 t BP
Vegasamband	Já
Flugvöllur	Já
Verkstæði	Já, minni háttar viðgerðir
Upptaka á skipi	Nei
Olíumóttaka	Með dælubílum
Ógn við byggð eða rekstur	Já
Lega skipa án mengunarhættu	Já
Lega skipa sem mengunarhætta stafar af	Já, metist hverju sinni
Lega skipa sem eld- og sprengihætta stafar af	Nei

Eyjafjörður vestan Hríseyjar	Skipaafdrepp utan hafnar
Sjókort	57
Viðmiðunarstærð skips (mesta lengd)	200 m
Aðsigling	Greið, gott svigrúm
Innsigling	Greið, dýpi 50–100 m
Lega og haldbotn	Vestan Hríseyjar, dýpi 30–50 m
Skjól og veðurfar	Sæmilegt skjól í NA-áttum, gott skjól í suðlægum áttum
Viðlegur	
Olúgirðing	Nei
VHF-samband	Gott
GSM-samband	Gott
Dráttarbátur	Nei
Vegasamband	Já, Dalvík og/eða Árskógssandur
Flugvöllur	Já, Akureyrarflugvöllur, um 40 km fjarlægð
Verkstæði	Já, á Akureyri, um 40 km fjarlægð
Upptaka á skipi	Nei
Olíumóttaka	Nei
Ógn við byggð eða rekstur	Nei
Lega skipa án mengunarhættu	Já
Lega skipa sem mengunarhætta stafar af	Já, metist hverju sinni
Lega skipa sem eld- og sprengihætta stafar af	Já

Akureyrarhöfn / Krossanes	
Sjókort	57, 530
Viðmiðunarstærð skips (mesta lengd)	150 m
Aðsigling	Greið, gott svigrúm
Innsigling	Greið, dýpi um 50 m
Lega og haldbotn	Utan Oddeyrar, dýpi um 50 m
Skjól og veðurfar	Gott skjól
Viðlegur	Krossanes, lengd 80 m, dýpi 8,4 m. Slippkantur, dýpi 5 m
Olúgirðing	Já, flokkur 1, 300 m
VHF-samband	Gott
GSM-samband	Gott
Dráttarbátur	Já , 11,5t BP
Vegasamband	Já
Flugvöllur	Já
Verkstæði	Já
Upptaka á skipi	Já, að 5.000 BT
Olíumóttaka	Já, tankar við höfnina
Ógn við byggð eða rekstur	Já
Lega skipa án mengunarhættu	Já
Lega skipa sem mengunarhætta stafar af	Já
Lega skipa sem eld- og sprengihætta stafar af	Nei

Reyðarfjörður	Skipaafdrepp utan hafnar
Sjókort	73, 716
Viðmiðunarstærð skips (mesta lengd)	200 m
Aðsigling	Greið, gott svigrúm
Innsigling	Greið
Dýpi	Við Hólmanes, 30–40 m dýpi
Lega og haldbotn	Þökkalegt, vindur stendur inn og út fjörðinn
Skjól og veðurfar	Sæmilegt skjól í NA-áttum, gott skjól í suðlægum áttum
Olúgirðing	Já, flokkur 1, 300 m
VHF-samband	Gott
GSM-samband	Gott
Dráttarbátur	Já, 27 t BP
Vegasamband	Já
Flugvöllur	Já, Egilsstaðaflugvöllur í um 40 km fjarlægð
Verkstæði	Já, minni háttar viðgerðir
Upptaka á skipi	Nei
Olíumóttaka	Nei
Ógn við byggð eða rekstur	Nei
Lega skipa án mengunarhættu	Já
Lega skipa sem mengunarhætta stafar af	Nei
Lega skipa sem eld- og sprengihætta stafar af	Já

Reyðarfjarðarhöfn	
Sjókort	73, 716
Viðmiðunarstærð skips (mesta lengd)	
Aðsigling	Greið, gott svigrúm
Innsigling	Greið
Dýpi	30–40 m
Lega og haldbotn	Við Hólmanes eða á Reyðarfirði
Skjól og veðurfar	Þokkalegt, vindur stendur inn og út fjörðinn
Viðlegur	80 m kantur, dýpi 8 m
Olúgirðing	Já, flokkur 1, 300 m
VHF-samband	Gott
GSM-samband	Gott
Dráttarbátur	Já 27 t BP
Vegasamband	Já
Flugvöllur	Já, Egilsstaðaflugvöllur í um 40 km fjarlægð
Verkstæði	Já, minni háttar viðgerðir
Upptaka á skipi	Nei
Olíumóttaka	Með tankbílum
Ógn við byggð eða rekstur	Já, nálægð við byggð
Lega skipa án mengunarhættu	Já
Lega skipa sem mengunarhætta stafar af	Já, metist hverju sinni
Lega skipa sem eld- og sprengihætta stafar af	Nei

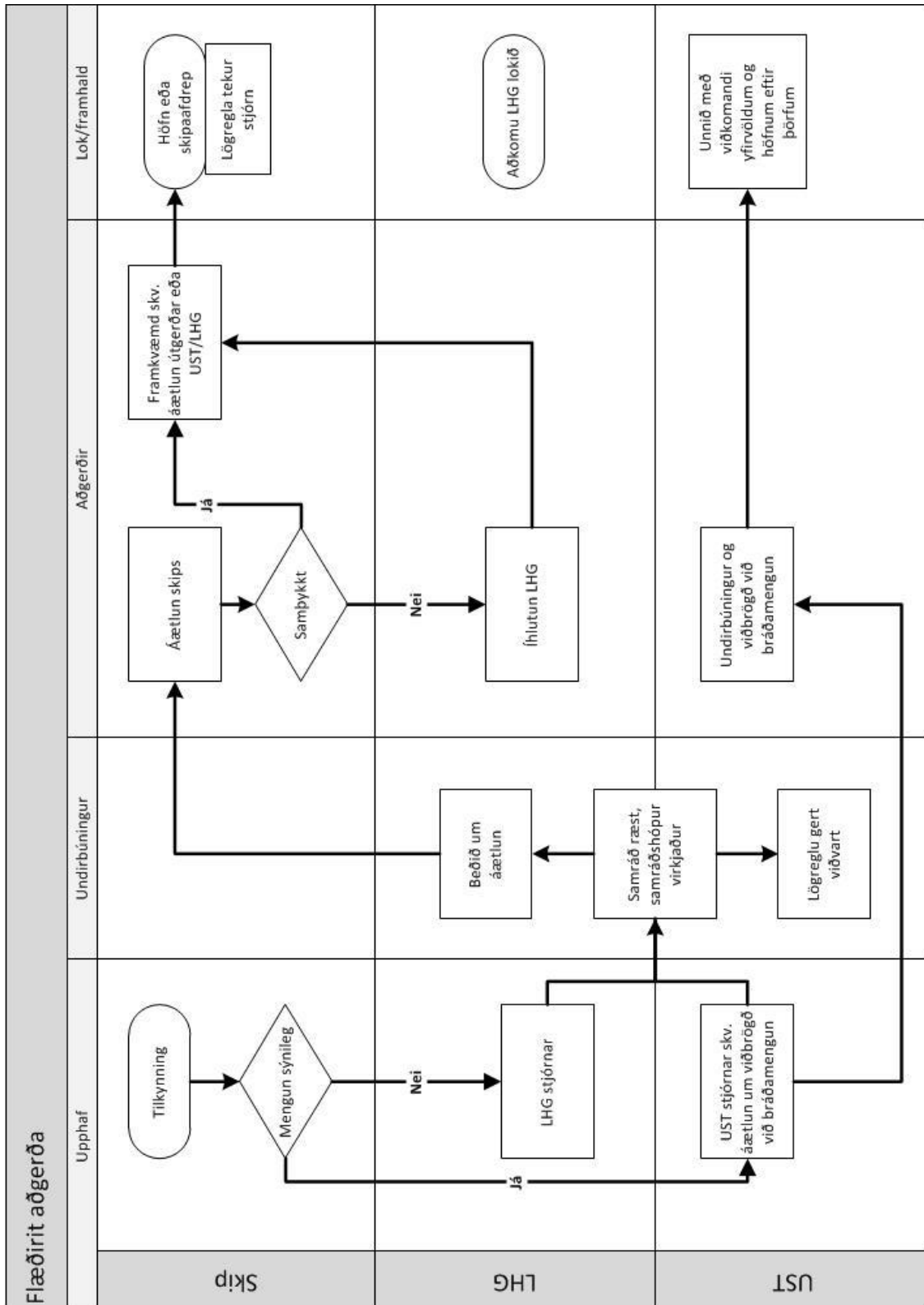
Vestmannaeyjahöfn	
Sjókort	310, 321
Viðmiðunarstærð skips (mesta lengd)	
Aðsigling Innsigling	
Lega og haldbotn	Undir Eiðinu, haldbotn allgóður
Skjól og veðurfar	Gott skjól er í höfninni í öllum vindáttum
Viðlegur	Langa, um 140 m viðlega, dýpi 8,6 m
Olúgirðing	Já, flokkur 1, 300 m
VHF-samband	Gott
GSM-samband	Gott
Dráttarbátur	Já 30 t BP
Vegasamband	Nei, ferjusamgöngur við Þorlákshöfn
Flugvöllur	Já
Verkstæði	Já, minni háttar viðgerðir
Upptaka á skipi	Nei
Olíumóttaka	Með tankbílum
Ógn við byggð eða rekstur	Já, ef hætta er á eldsvoða eða sprengingu
Lega skipa án mengunarhættu	Já
Lega skipa sem mengunarhætta stafar af	Já, metist hverju sinni
Lega skipa sem eld- og sprengihætta stafar af	Nei
Annað	Vestmannaeyjahöfn sinnir mengunarvörnum og annarri þjónustu við Landeyjahöfn með þeim búnaði sem látinn var í té á sínum tíma í kjölfar greinagerðarinnar 2008.

Eiðið Heimaey	Skipaafdrepp utan hafnar
Sjókort	310, 321
Viðmiðunarstærð skips (mesta lengd)	150 m
Aðsigling	Greið, gott svigrúm
Innsigling	
Dýpi	12–25 m dýpi
Lega og haldbotn	Haldbotn er misgóður
Skjól og veðurfar	Skjól fyrir vindi frá austri og suður um til suðvesturs
Viðlegur	
Olúgirðing	Ekki unnt að koma þeim við
VHF-samband	Gott
GSM-samband	Gott
Dráttarbátur	Já, 30 t BP
Vegasamband	Nei, ferjusamgöngur við Þorlákshöfn
Flugvöllur	Já
Verkstæði	Já, minni háttar viðgerðir
Upptaka á skipi	Nei
Olíumóttaka	Nei
Ógn við byggð eða rekstur	Já, nema austast á legunni
Lega skipa án mengunarhættu	Já
Lega skipa sem mengunarhætta stafar af	Nei
Lega skipa sem eld- og sprengihætta stafar af	Já, metist hverju sinni

12.8 Viðauki 8.

12.8.1 Flæðirit aðgerða

Ástand þar sem skipstjóri, björgunarfyrirtæki eða LHG fari hún með stjórn skips óskar eftir að leita í skipaafdrepp eða LHG beinir skipi í skipaafdrepp vegna mengunar eða hættu á mengun. Unnið í samráði allra aðila.



12.9 Viðauki 9.

12.9.1 Skema yfir innanhús viðbrögð við boðun Flæðirit aðgerða

Boðun og virkjun			
Háskastig	Forgangur	Boðunarlitur	Viðbrögð stofnana (UST og SGS)
Óvissustig	F1 Mesti hraði	Grænn	Einn aðili hjá stofnun vrikjaður
		Gulur	Einn aðili hjá stofnun vrikjaður
		Rauður	Innri viðbragðsáætlun virkjuð að hluta (tveir til fjórir aðilar)
F2 Mikill hraði	Grænn	Atvik skráð	
	Gulur	Einn aðili hjá stofnun vrikjaður	
	Rauður	Einn aðili hjá stofnun vrikjaður	
F3 Lítil hraði	Grænn	Atvik skráð	
	Gulur	Atvik skráð	
	Rauður	Einn aðili hjá stofnun vrikjaður	
F4 Ekki forgangur	Grænn	Atvik skráð	
	Gulur	Atvik skráð	
	Rauður	Atvik skráð	
Hættustig	F1 Mesti hraði	Grænn	Innri viðbragðsáætlun virkjuð að hluta (tveir til fjórir aðilar)
		Gulur	Innri viðbragðsáætlun virkjuð að hluta (tveir til fjórir aðilar)
		Rauður	Innri viðbragðsáætlun virkjuð að fullu
F2 Mikill hraði	Grænn	Innri viðbragðsáætlun virkjuð að hluta (tveir til fjórir aðilar)	
	Gulur	Innri viðbragðsáætlun virkjuð að hluta (tveir til fjórir aðilar)	
	Rauður	Innri viðbragðsáætlun virkjuð að hluta (tveir til fjórir aðilar)	
F3 Lítil hraði	Grænn	Einn aðili hjá stofnun vrikjaður	
	Gulur	Innri viðbragðsáætlun virkjuð að hluta (tveir til fjórir aðilar)	
	Rauður	Innri viðbragðsáætlun virkjuð að hluta (tveir til fjórir aðilar)	
F4 Ekki forgangur	Grænn	Einn aðili hjá stofnun vrikjaður	
	Gulur	Einn aðili hjá stofnun vrikjaður	
	Rauður	Innri viðbragðsáætlun virkjuð að hluta (tveir til fjórir aðilar)	
Neyðarstig	F1 Mesti hraði	Grænn	Innri viðbragðsáætlun virkjuð að fullu
		Gulur	Innri viðbragðsáætlun virkjuð að fullu
		Rauður	Innri viðbragðsáætlun virkjuð að fullu
F2 Mikill hraði	Grænn	Innri viðbragðsáætlun virkjuð að hluta (tveir til fjórir aðilar)	
	Gulur	Innri viðbragðsáætlun virkjuð að fullu	
	Rauður	Innri viðbragðsáætlun virkjuð að fullu	
F3 Lítil hraði	Grænn	Innri viðbragðsáætlun virkjuð að hluta (tveir til fjórir aðilar)	
	Gulur	Innri viðbragðsáætlun virkjuð að hluta (tveir til fjórir aðilar)	
	Rauður	Innri viðbragðsáætlun virkjuð að fullu	
F4 Ekki forgangur	Grænn	Innri viðbragðsáætlun virkjuð að hluta (tveir til fjórir aðilar)	
	Gulur	Innri viðbragðsáætlun virkjuð að hluta (tveir til fjórir aðilar)	
	Rauður	Innri viðbragðsáætlun virkjuð að fullu	