

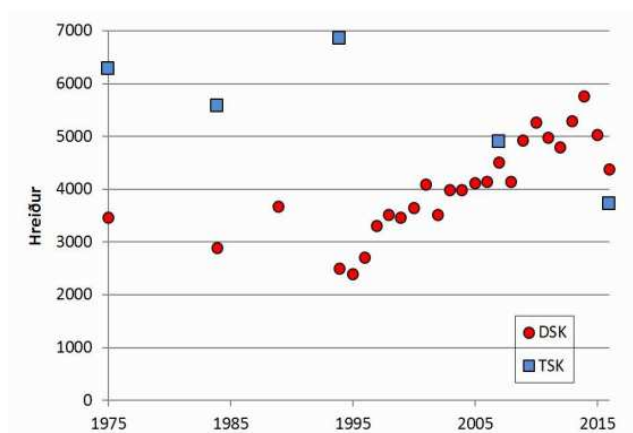
DÍLASKARFUR - *PHALACROCORAX CARBO*

SAMANTEKT Á HELSTU NIÐURSÖÐUM

Helstu niðurstöður skýrslu um rannsóknir á skörfum sýnir að dílaskarf fjölgaði verulega eða um 14,5% frá 1995 þegar hann var í sögulegu lágmarki. Dílaskarf hefur hinsvegar fækkað síðustu tvö ár.

STOFNSTÆRÐARMAT – VÍSITALA

Dílaskarfastofninn hefur verið vaktaður árlega frá því árið 1994. Stofnþróunin er metin út frá heildartalningum á hreiðrum á helstu svæðum þar sem hann heldur sig. Með lýðfræðilegum aðferðum má umreikna fjölda talinna skarfhreiðra í heildarfjölda fullvaxinna einstaklinga í stofni. Rauðir punktar á mynd sýna þróun hreiðra hjá dílaskarfi.



VIÐKOMA – NÝLIÐUN

Kemur ekki fram – reikna má með að hún sé neikvæð miðað við stofnþróun

VEIÐI – AFRÁN-VEIÐIÞOL

Veiðiálag hefur dregist verulega saman frá 1995 þegar það var um 20% en er í dag 7,3%.

Þolir vel þær veiðar sem stundaðar eru í dag en þær mega ekki aukast.

LÍFSLÍKUR – DÁNARTÖLUR

Kemur ekki fram

TILLÖGUR TIL UMBÓTA Á STOFNSTÆRTARMATI OG TÖLFRÆÐI

Kemur ekki fram

ALÞJÓÐLEG STAÐA

IUCN staða er skráð LC (least concern) með jákvæða stofnþróun.

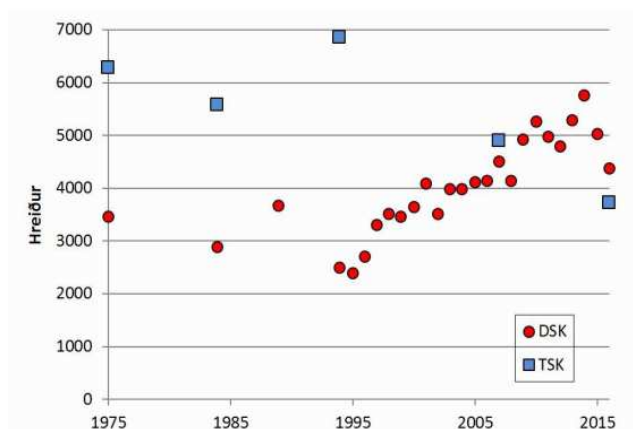
TOPPSKARFUR - *PHALACROCORAX ARISTOTELIS*

SAMANTEKT Á HELSTU NIÐURSÖÐUM

Helstu niðurstöður skýrslu um rannsóknir á skörfum sýnir að Toppskarfur var í ákveðnu hámarki árið 1995 en hefur fækkaði síðan um 2.5% á ári. Rannsóknir á toppskarfi hafa verið framkvæmdar sjaldnar en á dílaskarfi sem eru árlegar.

STOFNSTÆRÐARMAT – VÍSITALA

Dílaskarfastofninn hefur verið vaktaður á 10 ára fresti frá 1975. Stofnþróunin er metin út frá heildartalningum á hreiðrum á helstu svæðum þar sem hann heldur sig. Með lýðfræðilegum aðferðum má umreikna fjölda talinna skarfhreiðra í heildarfjölda fullvaxinna einstaklinga í stofni. Bláir punktar á mynd sýna þróun hreiðra hjá toppskarfi.



VIÐKOMA – NÝLIÐUN

Kemur ekki fram – reikna má með að hún sé neikvæð miðað við stofnþróun

VEIÐI – AFRÁN-VEIÐIÞOL

Veiðiálag hefur dregist verulega saman frá 1995 þegar það var um 20% en er í dag 10,5%.

Þolir vel þær veiðar sem stundaðar eru í dag en þær mega ekki aukast.

LÍFSLÍKUR – DÁNARTÖLUR

Kemur ekki fram

TILLÖGUR TIL UMBÓTA Á STOFNSTÆRTARMATI OG TÖLFRÆÐI

Kemur ekki fram

ALÞJÓÐLEG STAÐA

IUCN staða er skráð LC (least concern) en með neikvæða stofnþróun.

LUNDI - *FRATERCULA ARCTICA*

SAMANTEKT Á HELSTU NIÐURSÖÐUM

Helstu niðurstöður skýrslu um rannsóknir á stofninn er að hann hefur dregist saman um 60% síðustu 13 ár og farið úr 7,7M einstaklinga í 3,3M einstaklinga. Aðallega er fækkunin á suður og vesturlandi í öðrum landshlutun hefur verið fjölgun.

STOFNSTÆRÐARMAT – VÍSITALA

Lundastofninn hefur verið vaktaður árlega frá 2002 en að jafnaði eru tólf vörp heimsótt og holur skoðaðar og ábúð könnuð. Ábúðarhlutfall varphola er hlutfall vaphola sem eggja er orpið í. Hlutfallið er nýtt til að meta stofnstærð ásamt viðkomu. Talið er að um 74% af lundastofninum verpi í Vestmannaeyjum, um 10-20% við Breiðafjörð en aðrar byggðir með mun minna. Lunda hefur fækkað að meðaltali um 3,1% frá 2002-2016 eða úr 7,7M einstaklingum í 3,2M einstaklinga.

VIÐKOMA – NÝLIÐUN

Viðkoman hefur verið mjögléleg undanfarin ár en viðkoman í ár er undantekning og meðalviðkoman allstaðar á uppleið.

VEIÐI – AFRÁN-VEIÐIÞOL

Veiðialag hefur dregist verulega saman frá 1995 þegar það var um 2,5% en er í dag 1%. Samkvæmt skýrslunni er 80% af veiðinni 2-5 ára fuglar en 20% varpfuglar sex ára og eldri.

Að mati skýrsluhöfundar eru veiðar ósjálfbærar og ætti að hætta þeim strax í að minsta kosti þrjú ár.

LÍFSLÍKUR – DÁNARTÖLUR

Náttúrulega lífslíkur eru metnar 0,90 sem samkvæmt skýrsluhöfundi stemma við það sem þekkist hjá enskum varpfuglum (0,906) sem ekki eru veiddir.

TILLÖGUR TIL UMBÓTA Á STOFNSTÆRTARMATI OG TÖLFRÆÐI

Kemur ekki fram

ALÞJÓÐLEG STAÐA

IUCN staða er skráð VU (Vulnerable) með neikvæða stofnþróun.

RJÚPA – *LAGOPUS MUTA*

SAMANTEKT Á HELSTU NIÐURSÖÐUM

Helstu breytingar á stofnþróun rjúpunnar er fækkun heilt yfir um 4% á milli áranna 2015 og 2016. Veruleg eða mikil aukning á 6 svæðum af 35, en fækkun á 29 svæðum.

STOFNSTÆRÐARMAT – VÍSITALA

Rjúpnastofninn hefur verið vaktaður í 50 ár en samkvæmt skýrslu tekur hann reglubundnum breytingum þar sem hann rís og hnígur með reglulegu millibili. Rjúpur (karrar) eru taldar á 36 svæðum víðsvegar um landið og gefa þær tölur grunn að stofnvísitölu. Varpstofn rjúpu var metinn 187.000 fuglar vorið 2016 og framreiknaður veiðistofn 453.000 fuglar 2016.

VIÐKOMA – NÝLIÐUN

Viðkoman er að meðaltali um 6,5 ungar á kvenfugl, var um 8,2 ungar á kvenfugl árið 1981. Afföl unga hafa aukist þrátt fyrir að frjósemi breytist ekki – þarfnast frekari rannsókna.

VEIÐI – AFRÁN-VEIÐIÞOL

Veiðiálag hefur dregist verulega saman frá 1995 þegar það var um 30% af metnum veiðistofni en er í dag 10%.

Veiðiþol stofnsin var metið 40.000 fuglar.

LÍFSLÍKUR – DÁNARTÖLUR

Náttúrulega

TILLÖGUR TIL UMBÓTA Á STOFNSTÆRTARMATI OG TÖLFRÆÐI

Kemur ekki fram

ALÞJÓÐLEG STAÐA

IUCN staða er skráð LC (least concern) en með neikvæða stofnþróun.

ÁLKA – ALCA TORDA

SAMANTEKT Á HELSTU NIÐURSÖÐUM

Álkustofninn hefur sýnt jákvæða þróun í höfuðvígi stofnins sem er Látrabjarg á árunum 2009-2016. Einnig var fjölgun á milli ára 2015-2016 í Skoruvíkurbjargi en fram að því eða frá 2009 stóð hann í stað. Í Krísuvíkurbjargi hafa ekki orðið miklar breytingar frá 2009-2016.

STOFNSTÆRÐARMAT – VÍSITALA

Álkustofninn er metinn út frá varpfjölda með þeim hættu að helstu björg eru heimsótt í júní/júlí og myndir teknar af fyrirframákveðnum sniðum úr bjarginu og fjöldi talinn á myndum. Fjöldinn er einnig metinn á sjó. Heildarstofnstæðr álku var metinn á árunum 2006-2009 og taldi þá 310.000 pör og hafi þá fækkað um 18% frá síðustu talningu 1983-1986. Bráðabirgðamat á stofninum í ár gefur til kynna að hann sé álíka stór eða stærri en við síðustu heildarúttekt (2006-2009).

VIÐKOMA – NÝLIÐUN

Viðkomu álku er erfitt að meta þar sem þær verpa í sprungur og undir steinum. En reikna má með að hún sé með ágætum þar sem stofninn sýnir jákvæð merki í stofnþróun.

VEIÐI – AFRÁN-VEIÐIÞOL

Dregið hefur verulega úr veiðialagum á álkustofninn frá 1995 þegar veiðar voru tæp 4% af stofni en í dag er veiði tæpt 1% af stofni. Samkvæmt mati rannsakenda er talið ólíklegt að núverandi veiðialag hafi áhrif á stofninn.

LÍFSLÍKUR – DÁNARTÖLUR

Ekki metið.

TILLÖGUR TIL UMBÓTA Á STOFNSTÆRTARMATI OG TÖLFRÆÐI

Gera þarf nýtt heildstætt stofnstærðarmat á landsvísu en 10 ár eru liðin frá síðasta mati. Byggja þarf upp sterkan gagnagrunn þar sem tölfræði byggð á stuttum gagnasettum geta verið varasöm við mat á stofnstærð. Einnig væri nauðsynlegt að bæta lífslíkum/dánartölum inn í vöktun.

ALÞJÓÐLEG STAÐA

IUCN staða er skráð NT (near threatened) með neikvæða stofnþróun.

LANGVÍA – URJA AALGE

SAMANTEKT Á HELSTU NIÐURSÖÐUM

Langvíustofninn hefur sýnt jákvæða þróun í höfuðvígi stofnins á vestfjörðum á árunum 2009-2016 og hefur fjölgað um 16% í Hælavíkurbjargi en stendur í stað eða fækkar lítillega í Látrabjargi. Stofninum hefur fækkað um 22% í Skoruvíkurbjargi frá 1986 en fækku virðist vera að ganga til baka. Í Krísuvíkurbjargi fjölgaði langvíu um 39% milli ára 2009-2010 en fækkaði fram til 2012 en hefur fjölgað aftur síðan þá. Á suðaustulandi hefur langvíu fjölgað um 15-30% frá því árið 2009.

STOFNSTÆRÐARMAT – VÍSITALA

Langvíustofninn er metinn út frá varpfjölda með þeim hættu að helstu björg eru heimsótt í júní/júlí og myndir teknar af fyrirframákveðnum sniðum úr bjarginu og fjöldi talinn á myndum. Fjöldinn er einnig metinn á sjó. Heildarstofnstæð langvíu var metinn á árunum 2006-2009 og taldi þá 700.000 pör og hafði þá fækkað um 29% frá síðustu talningu 1983-1986. Bráðabirgðamat á stofninum í ár gefur til kynna að hann sé álíka stór eða stærri en við síðustu heildarúttekt (2006-2009).

VIÐKOMA – NÝLIÐUN

Viðkomu langvíu var ekki unt að mæla árið 2016 þar sem vöktunarmyndavélar voru ekki komnar tímanlega en verða settar upp 2017.

VEIÐI – AFRÁN-VEIÐIÞOL

Dregið hefur verulega úr veiðiálagi á langvíustofninn frá 1995 þegar veiðar voru rúm 4% af metnum stofni en í dag er veiði tæpt 1% af metnum stofni. Samkvæmt mati rannsakenda er talið ólíklegt að núverandi veiðiálag hafi áhrif á stofninn.

LÍFSLÍKUR – DÁNARTÖLUR

Ekki metið.

TILLÖGUR TIL UMBÓTA Á STOFNSTÆRTARMATI OG TÖLFRÆÐI

Gera þarf nýtt heildstætt stofnstærðarmat á landsvísu en 10 ár eru liðin frá síðasta mati. Byggja þarf upp sterkan gagnagrunn þar sem tölfræði byggð á stuttum gagnasettum geta verið varasöm við mat á stofnstærð. Einnig væri nauðsynlegt að bæta lífslíkum/dánartölum inn í vöktun.

ALÞJÓÐLEG STAÐA

IUCN staða er skráð LC (í lítilli hættu) með jákvæða stofnþróun.

STUTTNEFJA – URJA LOMVIA

SAMANTEKT Á HELSTU NIÐURSÖÐUM

Langvíustofninn hefur sýnt jákvæða þróun í höfuðvígi stofnins á vestfjörðum á árunum 2009-2016. Hefur lítið breyst. Lítilsháttar aukning á árunum 2009-2016 í Látrabjargi en hinsvegar lítilsháttar fækkun í Hælavíkurbjargi. Á norðurlandi og vesturlandi eru ekki miklar breytingar á fjölda fugla. Á norðausturlandi hefur fugli fækkað um 79% í Skoruvíkurbjargi frá mælingu 1986 en smá viðsnúningur hefur verið árin 2015 og 2016. Mikil fækkun á suðvesturlandi í Hafnarbergi og Krýsuvíkurbergi þrátt fyrir lítilsháttar fjölgun 2015-2016.

STOFNSTÆRÐARMAT – VÍSITALA

Stuttnefjustofninn er metinn út frá varpfjölda með þeim hættu að helstu björg eru heimsótt í júní/júlí og myndir teknar af fyrirframákveðnum sniðum úr bjarginu og fjöldi talinn á myndum. Fjöldinn er einnig metinn á sjó. Heildarstofnstæðr stuttnefju var metinn á árunum 2006-2009 og taldi þá 330.000 pör og hafði þá fækkað um 43% frá síðustu talningu 1983-1986. Bráðabirgðamat á stofninum í ár gefur til kynna að hann sé álíka stór eða aðeins minni en við síðustu heildarúttekt (2006-2009).

VIÐKOMA – NÝLIÐUN

Viðkomu stuttnefju var ekki unt að mæla árið 2016 þar sem vöktunarmyndavélar voru ekki komnar tímanlega en verða settar upp 2017. Eftir á að vinna úr upplýsingum vegna vöktunarmynda úr myndavél í Skoruvíkurbjargi.

VEIÐI – AFRÁN-VEIÐIÞOL

Dregið hefur verulega úr veiðiálagi á stuttnefjustofninn frá 1995 þegar veiðar voru tæp 2% af metnum stofni en í dag er veiði tæpt 0,5% af metnum stofni. Mikið veitt úr stofninum þar sem hann hefur vetursetu við vesturströnd Grænlands. Veiðiálag því líklega mun hærra og þyrfti að gera frekara mat á veiðiþoli miðað við þær forsendur.

LÍFSLÍKUR – DÁNARTÖLUR

Ekki metið.

TILLÖGUR TIL UMBÓTA Á STOFNSTÆRTARMATI OG TÖLFRÆÐI

Gera þarf nýtt heildstætt stofnstærðarmat á landsvísu en 10 ár eru liðin frá síðasta mati. Byggja þarf upp sterkan gagnagrunn þar sem tölfræði byggð á stuttum gagnasettum geta verið varasöm við mat á stofnstærð. Einnig væri nauðsynlegt að bæta lífslíkum/dánartölum inn í vöktun.

ALÞJÓÐLEG STAÐA

IUCN staða er skráð LC (í lítilli hættu) með jákvæða stofnþróun.

FÝLL – *FULMAREUS GLACIALIS*

SAMANTEKT Á HELSTU NIÐURSÖÐUM

Fýlsstofninn á vestfjörðum sem telst höfuðvígi hans hefur verið nokkuð stöðugur frá árinu 2009 samkvæmt þeim talningum sem til eru. Talningar vantar úr Látrabjargi og Hælavíkurbjargi árin 2010-2012, fækkun virðist hafa verið í þessum björgum 2014-2015 en hún virðist hafa gengið til baka árið 2016. Á norðurlandi vestra hefur stofninn verið nokkuð stöðugur með smá sveiflum, miklar sveiflur hafa hinsvegar verið á Vesturlandi og almenn fækkun á helstu svæðum á norðausturlandi. Stofninn hefur einnig sveiflast nokkuð á Suðausturlandi en telst í meðallagi miðað við talningar frá 2009-2010.

STOFNSTÆRÐARMAT – VÍSITALA

Fýlsstofninn er metinn út frá varpfjölda með þeim hættu að helstu björg eru heimsótt í júní/júlí og myndir teknar af fyrirframákveðnum sniðum úr bjarginu og fjöldi talinn á myndum. Heildarstofnstærð fýls hefur ekki verið metinn með beinni mælingu en áætlað er að hún sé um milljón pör.

VIÐKOMA – NÝLIÐUN

Viðkoma fýls hefur verið metin á tveim stöðum á landinu þ.e í Skoruvíkurbjargi og Ásbyrgi. Í Skoruvíkurbjargi mældist hún 0,3 ungar/setur sem telst nálægt meðallagi miðað við árin 2011-2015. Í Ásbyrgi var viðkoman heldur lakari eða 0,05 ungar/setur sem er lélegasta viðkoma sem mælst hefur frá árinu 2011.

VEIÐI – AFRÁN-VEIÐIÞOL

Dregið hefur verulega úr veiðiálagi á fýlastofninn frá 1995 þegar veiðar voru tæp 0,6% af metnum stofni en í dag er veiði tæp 0,1% af metnum stofni. Veiðiálag talið hafa lítil áhrif á stofninn þrátt fyrir að um langlífa tegund sé að ræða. Veiði til nytja eru eingöngu stálpaði ungar.

LÍFSLÍKUR – DÁNARTÖLUR

Ekki metið.

TILLÖGUR TIL UMBÓTA Á STOFNSTÆRTARMATI OG TÖLFRÆÐI

Gera þarf nýtt heildstætt stofnstærðarmat á landsvísu, safna þeim upplýsingum saman sem til eru til að fá heildstæða mynd af stofninum. Byggja þarf upp sterkan gagnagrunn þar sem tölfræði byggð á stuttum gagnasettum geta verið varasöm við mat á stofnstærð. Einnig væri nauðsynlegt að bæta lífslíkum/dánartölum inn í vöktun.

ALÞJÓÐLEG STAÐA

IUCN staða er skráð LC (í lítilli hættu) með jákvæða stofnþróun.

RITA – RISSA TRIDACTYLA

SAMANTEKT Á HELSTU NIÐURSÖÐUM

Ritustofninn á Vestfjörðum sem telst höfuðvígi hans virðist hafa fækkað nokkuð frá árinu 2009 samkvæmt þeim talningum sem til eru. Ritu hefur fækkað um 38% í Hælavíkurbjargi og Látrabjargi frá 2009-2013 en fjölgað lítillega að síðustu talningu 2016. Fækkun má einnig greina á talningastöðum á Norðulandi vestra á árunum 2009-2012 en nýjustu talningar 2015-2016 benda til viðsnúnings. Sömu þróun má sjá á Vesturlandi en mikil fækkun hefur verið á Norðausturlandi eða um 78% á árunum 1986-2005 og sú fækkun haldið áfram eftir það ef frá er talið árið 2016 en þá má greina viðsnúning. Þróunin er með sama hætti á Suðvesturlandi og Suðausturlandi þ.e almenn fækkun en viðsnúningur árið 2016.

STOFNSTÆRÐARMAT – VÍSITALA

Ritustofninn er metinn út frá fjölda hreiðra með þeim hætt i að helstu björg eru heimsótt í júní/júlí og myndir teknar af fyrirframákveðnum sniðum úr bjarginu og fjöldi talinn á myndum. Heildarstofnstærð ritu var metinn á árunum 2005-2009 og taldi 580.000 hreiður.

VIÐKOMA – NÝLIÐUN

Viðkoma ritu hefur verið metin í Skoruvíkurbjargi en ekki er búið að vinna úr öllum gögnum ársins 2016. Bráðabyrgðaniðurstöður gefa til kynna að viðkoman þar hafi verið 1 ungi/hreiður sem telst vera næst hæsta viðkoma sem mælt hefur frá árinu 2006.

VEIÐI – AFRÁN-VEIÐIÞOL

Veiðar á ritu hafa frá því 1995 aldrei verið verulegar 1.500-2.200 fuglar fram til ársins 2004 og undir 1.000 fuglum eftir það. Dregið hefur verulega úr veiðiálagi á ritustofninn frá 1995 þegar veiðar voru tæp 0,2% af metnum stofni en í dag er veiði tæpt 0,03% af metnum stofni. Veiðiálag talið hafa lítil áhrif á stofninn en áhrif eggjatöku eru óþekkt.

LÍFSLÍKUR – DÁNARTÖLUR

Ekki metið.

TILLÖGUR TIL UMBÓTA Á STOFNSTÆRTARMATI OG TÖLFRÆÐI

Gera þarf nýtt heildstætt stofnstærðarmat á landsvísu, safna þeim upplýsingum saman sem til eru til að fá heildstæða mynd af stofninum. Byggja þarf upp sterkan gagnagrunn þar sem tölfræði byggð á stuttum gagnasettum geta verið varasöm við mat á stofnstærð. Einnig væri nauðsynlegt að bæta lífslíkum/dánartölum inn í vöktun.

ALÞJÓÐLEG STAÐA

IUCN staða er skráð LC (í lítilli hættu) með jákvæða stofnþróun.

