

A wide-angle landscape photograph showing a large body of water in the middle ground, with a range of mountains in the background under a blue sky with scattered white clouds. The foreground consists of a grassy field with some dark rocks.

GRÆNT BÓKHALD 2017

Umhverfis- og gæðastefna

SORPA starfar í sátt við fólk og umhverfi.

Því munum við:

- Vera traust og leiðandi fyrirtæki á sviði úrgangsstjórnunar.
- Hafa umhverfismál og ánægju viðskiptavina efst í huga.
- Gera fyrirtækið að öruggum og eftirsóknarverðum vinnustað.
- Hámarka endurnotkun og endurvinnslu.
- Draga úr hráefnanotkun og úrgangsmyndun í fyrirtækinu.
- Tryggja stöðugar umbætur og lágmarka umhverfisáhrif.

Með því að:

- Veita góða þjónustu og bjóða vandaðar vörur í sátt við umhverfið.
- Vera í góðum samskiptum við viðskiptavini, starfsmenn, eigendur, samstarfsaðila og aðra hagsmunaaðila.
- Efla jákvæða ímynd og trúverðugleika fyrirtækisins með góðum rekstri, markvissri þjónustu, þrautseigju og frumkvæði.
- Efla umhverfisvitund starfsmanna svo þeir séu góðar fyrirmyndir.
- Afla og miðla þekkingu með fræðslu, nýsköpun og innleiðingu bestu aðferða.
- Nota eins og kostur er innlenda og endurnýjanlega orkugjafa og hvetja þjónustuaðila til þess sama.
- Þekkja og uppfylla kröfur og fylgja vottuðu umhverfis- og gæðastjórnunarkerfi.

Stjórnkerfi SORPU

Stjórnkerfi SORPU er vottað samkvæmt ISO 9001 gæðastaðlinum og ISO 14001 umhverfisstaðli. Þýðingarmiklir umhverfisþættir hafa verið skilgreindir fyrir SORPU í heild og eru svo nánar útfærðir fyrir hverja starfsstöð ásamt upplýsingum um vöktun og stýringu þeirra. Þannig eru stöðugar umbætur í umhverfis- og gæðamálum tryggðar og lögð áhersla á að lágmarka umhverfisáhrif fyrirtækisins. Þýðingarmiklir umhverfisþættir sem SORPA hefur eftirlit og stýringu með eru:

- Úrgangur
- Starfsemi
- Gassöfnun og -hreinsun
- Losun mengunarefna í sigvatn og frárennsli
- Umhverfisfræðsla

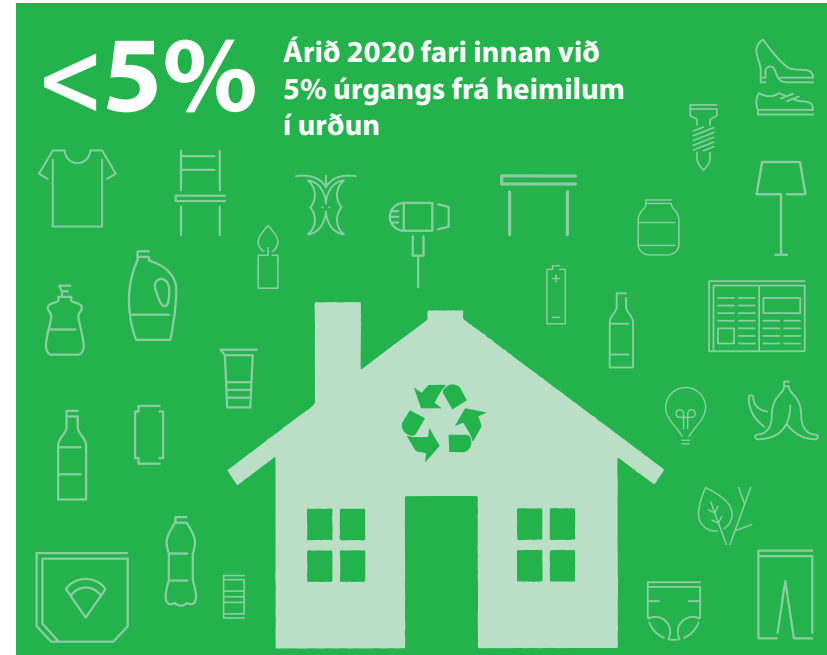




Yfirmarkmið SORPU

Fjögur yfirmarkmið hafa verið sett fram hjá SORPU og taka þau mið af umhverfis- og gæðastefnunni, stefnumótun SORPU 2015-2020 og eigendastefnu SORPU, sem samþykkt var árið 2013. Starfsstöðvar setja sér mælanleg markmið og aðgerðir í takt við yfirmarkmið fyrirtækisins. Stjórnendur fylgjast reglulega með árangri miða við markmið og kynna fyrir umhverfis- og gæðaráði SORPU. SORPA er aðili að loftslagsyfirlýsingu fyrirtækja og Reykjavíkurborgar, sem Festa – miðstöð um samfélagsábyrgð, stendur fyrir. Markmið í loftslagsmálum falla undir yfirmarkmið um lágmörkun gróðurhúsalofttegunda og lágmörkun úrgangs og aukið endurnýtingarhlutfall.

Á árinu var unnið að ýmsum verkefnum sem tengjast loftslagsmarkmiðum SORPU. Í undirbúningi er m.a. tilraunaverkefni um fljótandi metangas (LBG) sem gerir kleift að nýta metan á stærri



flutningabíla. Verkefninu er ætlað að gera eldsneytisskipti vegna innri flutninga á úrgangi möguleg. Almennur heimilisúrgangur og skyldur úrgangur er fluttur um 20 km leið frá móttöku- og flokkunarstöðinni í Gufunesi á urðunarstaðinn í Álfsnesi. Markmiðið er að flutningabílarinn verði knúnir metani fyrir árið 2020. Hlutfall metans af heildareldsneytisnotkun



SORPU er enn 4%, eins og viðmiðunarárið 2015, þrátt fyrir að notkun metans hafi aukist á árinu, en heildarnotkun á eldsneyti jókst umtalsvert vegna framkvæmda við nýja rein í Álfsnesi. Kaup á rafmagnsvél í móttökustöð voru einnig samþykkt á árinu og er hún væntanleg um mitt ár 2018.

Þýðingarmiklir umhverfisþættir

Úrgangur

Heildarmagn úrgangs sem barst til SORPU árið 2017 var 233.105 tonn og var það 11,6% aukning frá fyrra ári. Þar af fóru 47,2% til endurnýtingar sem er lægra hlutfall en árið 2016. Skýrist það fyrst og fremst af auknu magni úrgangs sem tengist framkvæmdum, bæði frá heimilum og atvinnulífinu. Um 40% aukning varð til að mynda á grófum úrgangi í móttöku- og flokkunarstöð, en það er úrgangur sem ekki á sér skilgreindan endurvinnsluferveg. Þá dróst magn endurvinnslu-efna úr blátunnu saman þegar Kópavogsbær hætti að skila slíku efni til SORPU.

Tafla 1. Lykiltölur í umhverfisáhrifum SORPU

Umhverfisþættir	Eining	2017	2016	Breyting
Heildarmagn úrgangs til SORPU	Tonn	233.105	208.957	11,6%
Hlutfall úrgangs til endurnýtingar	%	47,2	50,1	-5,8%
Hlutfall úrgangs til urðunar	%	52,8	49,9	5,8%
Orkunotkun	kWst	14.792.758	10.780.176	37,2%
Fjöldi ársverka	Ársverk	111	107	3,6%
Fjöldi íbúa	Íbúar	222.370	216.730	2,6%
Orkunotkun/ársverk	kWst/ársverk	133.268	100.571	32,5%
Orkunotkun/íbúar	kWst/íbúar	66,5	49,7	33,7%
Orkunotkun/tonn	kWst/tonn	63,5	51,6	23,0%

Tafla 2. Magn úrgangs frá starfsstöðvum SORPU

Úrgangstegund	2017 (kg)	Umhverfisáhrif (kg/ársverk)	2016 (kg)	Umhverfisáhrif (kg/ársverk)
Blandaður heimilisúrgangur*	5.415	48,8	3.429	32,0
Blátunnustrumur	2.656	23,9	1.237	11,5
Plast	1.076	9,7	505	4,7
Timbur	4.005	36,1	400	3,7
Málmar	52.528	473,2	15.524	144,8
Grófur úrgangur**	20.140	181,4	-	-
Úrgangur úr olíugildrum/hreinsiprómi	313.060	2.820,4	533.180	4.974,2
Samtals	398.880	3.593,5	554.275	5.171,0

* Blandaður úrgangur og lífrænn úrgangur er settur fram sem ein tala og fer sem hráefni í metanvinnslu á urðunarstað SORPU.

** Grófur úrgangur frá framkvæmdum á starfsstöðvum er nú í fyrsta skipti skráður.

Magn úrgangs frá starfsemi SORPU dróst saman um 28% sem tengist fyrst og fremst samdrætti í magni úrgangs frá olúgildrum og hreinsipróm. Skipt var um pressu í móttökustöðinni á árinu og hafði förgun eldri pressunnar mikil áhrif á magn málma sem féllu til frá starfseminni. Töluverðar framkvæmdir voru á starfsmannahúsnæði í Álfsnesi og má rekja aukningu á timbri milli ára til þeirra framkvæmda, sem og megnið af þeim grófa úrgangi sem til féll. Breytingar voru einnig gerðar á kaffistofu starfsmanna í móttökustöð.

Heildarmagn úrgangs sem berst til SORPU er viðmið við útreikninga á umhverfisáhrifum fyrirtækisins. Mælaborð SORPU er það stjórnæki sem stjórnendur og starfsmenn nota til að fylgjast með flæði úrgangs og meta árangur markmiða á hverjum tíma. Mælaborðið birtir upplýsingar úr innvigtunarkerfi SORPU myndrænt og uppfærast gögnin á hverri nóttu. Unnið er að því að gera sambærilegt mælaborð fyrir viðskiptavinum sem gerir þeim kleift að nálgast viðskiptaupplýsingar á hverjum tíma og fylgjast með eigin úrgangsfleði.

Með markvissri flokkun er hægt að nýta flestar tegundir úrgangsefna sem hráefni í nýjar vörur og draga þannig úr ágangi á takmarkaðar auðlindir jarðar, s.s. olíu og vatn. Miklir fjármunir geta sparast með minni sóun og betri flokkun úrgangsefna.

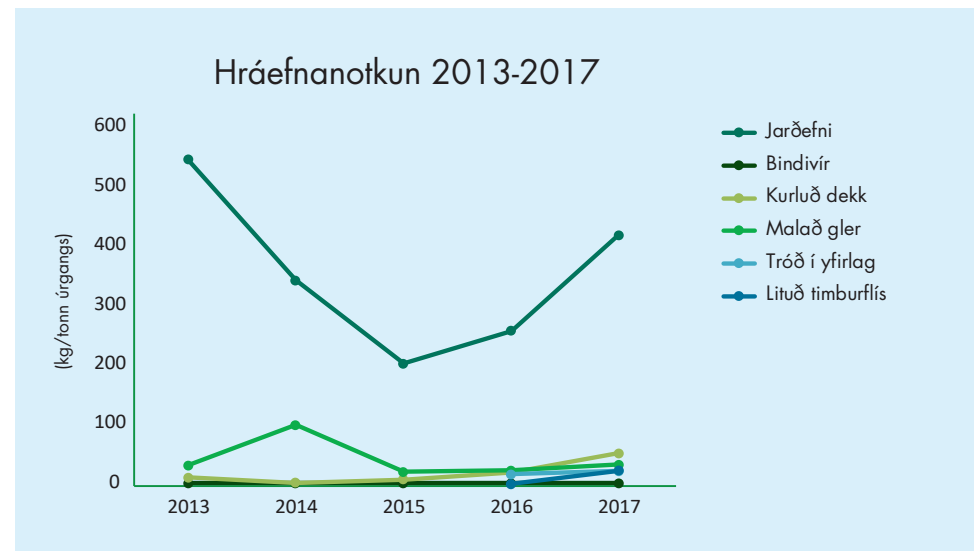
Endurnýtingarhlutfall SORPU mun aukast verulega með gas- og jarðgerðarstöð en bygging stöðvarinnar var boðin út í desember 2017. Áætlað er að hefja byggingu hennar á árinu 2018 og starfsemi í stöðinni 2019/2020. Stöðin kemur til með að taka á móti öllum lífrænum heimilisúrgangi, bæði þeim sem hentar til moltugerðar og öðrum. Áætlað er að innan við 5% úrgangs frá heimilum verði urðuð þegar stöðin er komin í gagnið og verður heildarendurnýtingarhlutfall SORPU þá yfir 70%. Stjórn SORPU hefur samþykkt að urðun á öllum lífrænum og brennanlegum úrgangi verði hætt árið 2020.¹

1 Sameiginleg svæðisáætlun um meðhöndlun úrgangs 2009-2020.

Tafla 3. Hráefnanotkun hjá SORPU á hvert tonn móttækis úrgangs

Mælieining	Rúmpyngd (kg/m ³)	2017 (kg)	Umhverfisáhrif (kg/t)	2016 (kg)	Umhverfisáhrif (kg/t)
Jarðefni	1.700	97.494.440	418,2	66.034.000	316,0
Bindivír		247.000	1,1	183.500	0,9
Kurluð dekk	600	11.934.000	51,2	4.929.000	23,6
Malað gler	2.200	7.179.600	30,8	5.929.600*	28,4*
Tróð í yfirlag	380	4.972.920	21,3	3.794.000	18,2
Greinar í bíófilter (lyktarvarnir)	500	194.000	0,8	997.000	4,8
Lituð timburflís í yfirlag		5.141.780	22,1	-	-
Jarðvegsdúkur (m ²)		42.800 m ²	0,2 m ² /t	100	0,0 m ² /t

* Í grænu bókhaldi árið 2016 vantaði upplýsingar um malað gler sem notað var á urðunarstaðnum. Er það leiðrétt hér.

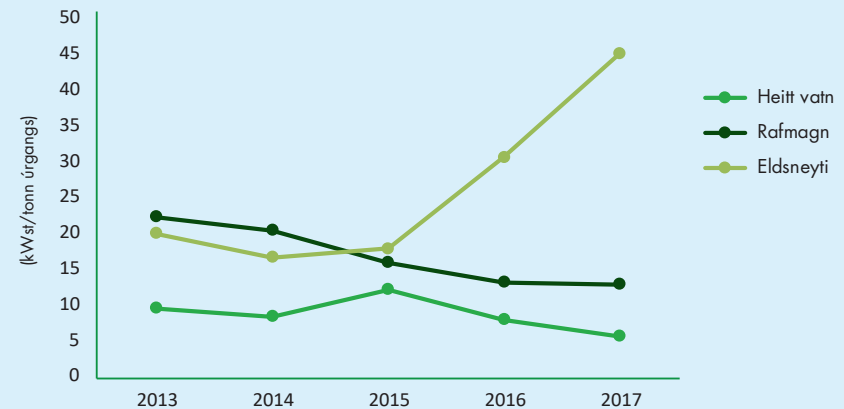


Starfsemi

Starfsemi SORPU er viðamikil og hefur því umtalsverð umhverfisáhrif. Fylgst er með hráefna-, orku- og eldsneytisnotkun og reynt að draga úr notkuninni eins og kostur er.

Notkun hráefna er að mestu notkun stoðefna og jarðvegsdúks á urðunarstað og bindivírs í móttökustöð. Stoðefni eru annars vegar jarðefni (grús/drenmöl og sandur) og hins vegar endurnýting á kurluðum dekkjum og möluðu gleri. Efnin eru notuð sem stoðefni eða drenefni í reinarbotnum, í vegi og plön innan svæðis á urðunarstaðnum og/eða í þrýstijöfnunarlag við gassöfnun. Notkun jarðvegsdúks fylgir því þegar nýjar reinar eru teknar í notkun en er annars lítil sem engin. Árið 2017 var unnið að gerð nýrrar reinar í Álfsnesi, sem rúmar 680.000 m³ af úrgangi. Gert er ráð fyrir að reinin dugi til ársins 2020.

Umhverfisáhrif orkunotkunar 2013-2017



Tafla 4. Orku- og vatnsnotkun hjá SORPU (án ökutækjaeldsneytis) á hvert tonn móttækis úrgangs

	2017	Umhverfisáhrif (notkun/t)	2016	Umhverfisáhrif (notkun/t)
Rafmagn (kWst)	2.985.778	12,81 kWst/t	2.741.619	13,12 kWst/t
Heitt vatn (m ³)	37.255	0,16 m ³ /t	47.223	0,23 m ³ /t
Kalt vatn (m ³)	170.525	0,73 m ³ /t	152.976	0,73 m ³ /t

Tafla 5. Eldsneytisnotkun hjá SORPU á hvert tonn móttækis úrgangs

	2017	Umhverfisáhrif (notkun/t)	2016	Umhverfisáhrif (notkun/t)
Bensín (l)	4.116	0,02 l/t	3.292	0,02 l/t
Díselolía (l)	1.041.774	4,47 l/t	629.895	3,01 l/t
Metan (Nm ³)	42.338	0,18 m ³ /t	33.778	0,16 m ³ /t
Lífdísill (l)	9.552	0,04 l/t	-	-

Framkvæmdir við reinina höfðu í för með sér aukna notkun á stoðefnum í Álfsnesi samanborið við síðasta ár, s.s. jarðvegsdúk, dekkjakurli og möl. Urðunarstaðurinn er nær sjálfbær um undirlagsefni því mikið magn stoðefnis fellur til við undirbúning reinarbotns. Dekkjakurl er notað sem drenefni og greinar eru nýttar sem bíófilter, t.d. til að dragar úr lykt við Gými. Í Gými fer fram móttaka á sláturúrgangi og öðrum lyktarsterkum úrgangi. Þar hefur verið unnið að tilraunaverkefni frá árinu 2015 sem felur í sér endurvinnslu á sláturúrgangi í lífdísil og moltu. Markmiðið er að finna endurvinnsluferveg fyrir þann sláturúrgang sem berst til SORPU.

Notkun bindivirs jókst í móttökustöð miðað við fyrra ár. Skýrist það af auknu magni plasts sem barst til endurvinnslu. Við böggun plastsins þarf tvöfalt magn af bindivir miðað við böggun annars úrgangs.

Orku- og eldsneytisnotkun SORPU er talsverð því vélar nota mikla orku við úrgangsmeðhöndlun og má þar nefna hakkavélar, öflugan timburtæta og kröftugar pressur sem ganga fyrir rafmagn. Einnig sinna verktakar akstri og gámaflutningum fyrir SORPU og hefur olíunotkun verktaka í móttökustöð og á urðunarstað verið skráð síðan árið 2013. Árið 2016 var í fyrsta skipti einnig skráð eldsneytisnotkun verktaka sem flytja úrgang frá endurvinnslustöðvum og Góða hirðinum og skýrir það að hluta aukna notkun dísilolíu hjá SORPU það ár. Grjótflutningar vegna nýrrar reinar í Álfsnesi voru verulegir og má rekja 37% dísilolíunotkunar hjá SORPU til framkvæmda við reinina.

Í ár er í fyrsta skipti skráð lífdísilnotkun verktaka en einn flutningsaðili úrgangs frá endurvinnslustöðvum nýtir slíkt eldsneyti. Hlutfall lífdísils og metans af heildarnotkun eldsneytis hjá SORPU var 5% árið 2017.

Töluvert magn vatns fer í að halda móttökustöðinni hreinni en um 500 tonn af úrgangi fara í gegnum stöðina á hverjum degi. Kalt vatn er t.d. notað í kæli við pressur. Kalt vatn er einnig notað í umtalsverðum mæli í gashreinsistöðinni í Álfsnesi við hreinsibúnað og sem kælivatn við gaspressurnar. Árangur náðist í að draga úr vatns- og rafmagnsnotkun hjá SORPU á árinu, líkt og sjá má í töflu 4.

Gassöfnun og -hreinsun

Meðal umhverfisáhrifa af starfsemi SORPU er losun gróðurhúsalofttegunda eins og koltvísýrings (CO₂) og metans (CH₄). Losun gróðurhúsalofttegunda er einkum vegna starfsemi urðunarstaðarins en allir urðunarstaðir á Íslandi skulu safna og brenna hauggasi skv. lögum um meðhöndlun úrgangs og reglugerðum um urðun. Hauggas frá urðunarstöðum er að mestu samsett úr CH₄ (50-60%) ásamt CO₂ (40-50%), auk H₂S, N₂ og O₂ í litlum mæli, en gróðurhúsaáhrif metans eru 25 sinnum meiri en gróðurhúsaáhrif koltvísýrings. Með brennslu á metani má því draga verulega úr áhrifum metans á loftslag og enn frekar með hreinsun hauggass í metan og brennslu þess í bílvél í stað innflutts jarðefnaeldsneytis. Með framleiðslu á eldsneyti úr hauggasi er dregið verulega úr losun gróðurhúsalofttegunda frá urðunarstaðnum ásamt því að framleiða umhverfisvænt eldsneyti. Metan er

Tafla 6. Orkuinnihald

Efni	Rúmpyngd	Orkuinnihald	kg CO ₂ /kg
Bensín	750 kg/m ³	44,3 MJ/kg	3,17
Díselolía	800 kg/m ³	43,0 MJ/kg	3,17
Metan	0,717 kg/m ³	50,0 MJ/kg	2,73
Lífdísill	880 kg/m ³	38,0 MJ/kg	0,17
Heitt vatn	1.000 kg/m ³	126,0 MJ/kg	0

Ein kWst er 3,6 MJ. Reiknað hitafall á heitu vatni er frá 70 °C að 40 °C. Orkuinnihald á heitu vatni er 4,2 kJ/kg/°C og er (4,2*30) = 126 MJ eða 126/3,6 = 35 kWst í hverju tonni.

Tafla 7. Heildarorkunotkun hjá SORPU á hvert tonn móttækis úrgangs

Mælieining	2017	Orkuinnihald (kWst)	Umhverfisáhrif (kWst/t)	2016	Orkuinnihald (kWst)	Umhverfisáhrif (kWst/t)
Bensín (tonn)	3,1	37.984	0,2	2,5	30.384	0,1
Díselolía (tonn)	833,4	9.954.727	42,7	503,9	6.018.996	28,8
Metan (tonn)	30,36	421.616	1,8	24,22	336.373	1,6
Lífdísill (tonn)	8,41	88.727	0,4	-	-	-
Rafmagn (kWst)	2.985.778	2.985.778	12,8	2.741.619	2.741.619	13,1
Heitt vatn (tonn)	37.255	1.303.925	5,6	47.223	1.652.805	7,9
Samtals		14.792.758	63,5		10.780.176	51,6

Tafla 8. Gróðurhúsalofttegundir frá eldsneytisnotkun á ökutæki SORPU miðað við hvert tonn móttækis úrgangs

Efni	2017 (tonn)	Umhverfisáhrif/ tonn	2016 (tonn)	Umhverfisáhrif/ tonn	Breyting á umhverfisáhrifum/ tonn
Bensín	3,1	0,04 kg CO ₂ /t	2,5	0,04 kg CO ₂ /t	0,0%
Díselolía	833,4	11,33 kg CO ₂ /t	503,9	7,64 kg CO ₂ /t	48,3%
Lífdísill	8,4	0,01 kg CO ₂ /t	-	-	-
Samtals		11,38 kg CO₂/t		7,68 kg CO₂/t	48,2%
Metan	(30,4)*	(0,36)* kg CO ₂ /t	(24,2)*	(0,32)* kg CO ₂ /t	11,1%

* CO₂ sem verður til við bruna á metani í stað jarðefnaeldsneytis eykur ekki magn gróðurhúsalofttegunda í andrúmsloftinu.



Tafla 9. Heildarmagn notað af metani frá SORPU og sparaður útblástur

	2017 (Nm ³)	2017 (tonn)	Gróðurhúsaáhrif án notkunar 2017 (tonn-CO ₂)	2016 (Nm ³)	2016 (tonn)	Gróðurhúsaáhrif án notkunar 2016 (tonn-CO ₂)
Ökutæki	1.861.444	1.335	33.366	1.820.917	1.306	32.640
Alls sparað bensín (l)*	2.084.817			2.039.427		
Alls sparað CO₂			33.366			32.640

* 1,0 Nm³ metan = 1,12 l bensín

SORPA styðst við loftslagsbókhald Umhverfisstofnunar við mat á hlýnunarstuðli metans og er hann 25.



umhverfsvottað og er nú eina ökutækjaeldsneytið á Íslandi sem ber norræna umhverfismerkið Svaninn.

Sigvatn og frárennsli

Grunn- og sigvatnrannsóknir eru gerðar árlega í Álfsnesi. Árið 1990 voru framkvæmdar viðamiklar mælingar bæði við Álfsnes og Gufunes til að fá sem bestar upplýsingar um svæðin áður en urðunarstaður og móttökustöð voru tekin í notkun.

Niðurstöður allra mælinga í Álfsnesi hafa verið birtar í ársskýrslum SORPU en Dr. Ásbjörn Einarsson efnaverkfræðingur hefur frá upphafi haldið utan um efnamælingar fyrirtækisins. Reglulega eru gerðar viðameiri rannsóknir á lífríki út af ströndum athafnasvæðis SORPU. Í öllum rannsóknum sem gerðar hafa verið fyrir SORPU mælast þungmálmur og ólífræn snefilefni undir viðmiðunarmörkum en þessar niðurstöður eru aðgengilegar í eldri ársskýrslum fyrirtækisins.

Í viðauka ársskýrslu SORPU má finna niðurstöður efnamælinga í Álfsnesi á síðasta ári.

Umhverfisfræðsla

Umhverfisfræðsla á vegum SORPU er jákvæður umhverfisþáttur. Árið 2017 heimsóttu 2.320 einstaklingar á öllum aldri SORPU til að fræðast um starfsemi fyrirtækisins og umhverfissjónarmið við flokkun og meðhöndlun úrgangs. Hópar komu m.a. frá leik- og grunnskólum, framhaldsskólum, háskólum og fyrirtækjum til að fræðast um umhverfismál. Einnig hafa erlendir háskólanemar heimsótt SORPU og kynnt sér starfsemina og starfsmenn SORPU veita ráðgjöf til einstaklinga og fyrirtækja í úrgangsmálum. Umhverfis- og fræðsludeild gefur út fræðsluefni í ýmsu formi fyrir nemendur og viðskiptavinum. Árið 2017 var áfram unnið að þróun flokkunarvefsins, flokkid.sorpa.is, þar sem m.a. er hægt að setja inn leitarorð og fá upplýsingar um hvernig flokka skal tiltekinn hlut eða efni. Vefurinn auðveldar einstaklingum og fyrirtækjum aðgengi að upplýsingum. Þannig er stuðlað að betri flokkun úrgangs og aukinni nýtingu á þeim hráefnum sem í honum felast. Vefurinn var valinn samfélagsvefur ársins 2017 á Íslensku vefverðlaununum.



SORPA byggðasamlag

Sveitarfélögin sex á höfuðborgarsvæðinu eru eigendur byggðasamlagsins sem hefur það hlutverk samkvæmt stofnsamningi að annast meðhöndlun úrgangs sbr. lög nr. 55/2003 fyrir sveitarfélögin. SORPA tryggir íbúum og fyrirtækjum móttöku úrgangs og kemur úrganginum í viðeigandi farveg.

Eignarhlutfall í SORPU miðað við íbúafjöldatölur Hagstofu 31. desember 2017 var sem hér segir: Reykjavík (56,7%), Kópavogur (16,2%), Hafnarfjörður (13,2%), Garðabær (7,1%), Mosfellsbær (4,7%) og Seltjarnarnes (2,1%). Heildaríbúafjöldi á höfuðborgarsvæðinu var 222.370 og heimili 86.401, samkvæmt Þjóðskrá Íslands.

Starfsleyfi SORPU

Gildistími starfsleyfis SORPU fyrir urðunarstaðinn í Álfsnesi er til 21. ágúst 2030 að undanskildum þeim þætti sem snýr að urðun. Um urðun gildir undanþága frá starfsleyfi sem er til 24. október 2018. Starfsleyfi fyrir móttöku- og flokkunarstöð í Gufunesi gildir til 19. febrúar 2025.

Móttökustöð SORPU í Gufunesi

Starfsleyfisveitandi: Heilbrigðiseftirlit Reykjavíkur.
Eftirlitsaðili: Heilbrigðiseftirlit Reykjavíkur.

Urðunarstaður í Álfsnesi

Starfsleyfisveitandi: Umhverfisstofnun.
Eftirlitsaðili: Umhverfisstofnun.

Endurvinnslustöðvar SORPU

Starfsleyfisveitandi: Heilbrigðisnefnd/eftirlit viðkomandi sveitarfélags.

Eftirlitsaðili: Heilbrigðisnefnd/eftirlit viðkomandi sveitarfélags.

Fyrirtækjaflokkur

Fyrirtækið starfar á sviði úrgangsmeðhöndlunar og fellur undir flokk 5 samkvæmt fylgiskjali reglugerðar: 5.3. „Stöðvar fyrir förgun úrgangs annars en spilliefna sem geta afkastað meira en 50 tonnum á dag“ og 5.4. „Urðunarstaðir sem taka við meira en 10 tonnum á dag eða geta afkastað meira í heild en 25.000 tonnum af óvirkum úrgangi“.

Stjórn SORPU skipa, sjá kafla um hlutverk SORPU í ársskýrslu.

Bókhaldstímabil

Tímabilið nær yfir allt árið 2017, frá 1. janúar til 31. desember 2017.

Áritun endurskoðanda

Til stjórnar SORPU bs.

Við höfum endurskoðað skýrslu um grænt bókhald SORPU bs. fyrir árið 2017 en hún hefur að geyma yfirlýsingu stjórnar, yfirlit um orku- og hráefnanotkun ásamt öðrum upplýsingum um hvernig umhverfismálum starfseminnar er háttað. Skýrslan er lögð fram af stjórnendum félagsins og á ábyrgð þeirra í samræmi við lög og reglur. Ábyrgð okkar felst í því álit sem við látum í ljós á skýrslunni á grundvelli endurskoðunarinnar.

Endurskoðað var í samræmi við ákvæði reglugerðar nr. 851/2002 um grænt bókhald. Samkvæmt henni ber okkur að skipuleggja og haga endurskoðuninni þannig að nægjanleg vissa fáiast um að tölur sem gefnar eru upp í skýrslunni séu réttar og í samræmi við fjárhagsbókhald félagsins. Endurskoðunin felur í sér athuganir á gögnum í fjárhagsbókhaldi til að sannreyna að fjárhæðir og upplýsingar sem fram koma í ársreikningnum séu í samræmi við skýrslu um grænt bókhald. Við teljum að endurskoðunin sé nægjanlega traustur grunnur til að byggja álit okkar á.

Það er álit okkar að skýrsla um grænt bókhald sé í samræmi við fjárhagsbókhald félagsins á árinu 2017. Einnig er það álit okkar að aðrar upplýsingar séu rétt fram settar í skýrslunni.

Reykjavík, 23. apríl 2018

Grant Thornton endurskoðun ehf.



Guðrún Torfhildur Gísladóttir
löggiltur endurskoðandi

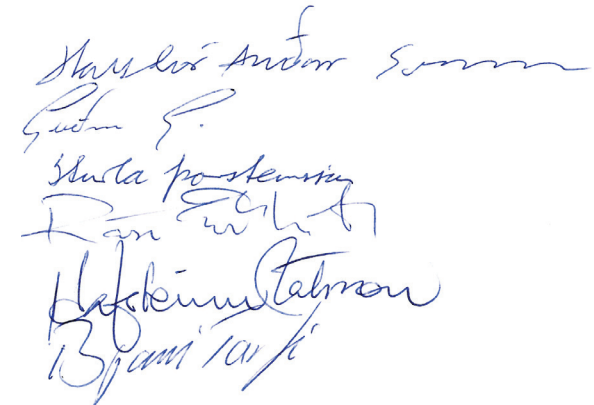
Yfirlýsing stjórnar SORPU

Sem starfsleyfisskyldu fyrirtæki ber SORPU að halda og birta grænt bókhald samkvæmt reglugerð 851/2002 um grænt bókhald.

Grænt bókhald er gefið út í ársskýrslu SORPU og birt á heimasíðu fyrirtækisins, www.sorpa.is.

Stjórn SORPU bs. og framkvæmdastjóri staðfesta hér með umhverfisskýrslu 2017, grænt bókhald byggðasamlagsins fyrir árið 2017 með undirskrift sinni.

Í stjórn SORPU bs.



Framkvæmdastjóri SORPU bs.

