

# Öryggi á ferðamannastöðum

Ólafur A. Jónsson  
Umhverfisstofnun



UMHVERFISSTOFNUN

Akureyri - Egilsstaðir - Ísaförður - Mývatn  
Reykjavík - Snæfellsnes - Vestmannaeyjar

# Upphaf

- Ráðherrar ferðamála og umhverfismála óskuðu vorið 2010 eftir minnisblaði
- Vinnuhópur skipaður í kjölfarið
- Vinnuhópi ætlað að leggja drög að stefnumörkun um öryggismál á ferðamannastöðum.
- Grundvöllur vinnu að tryggja öryggi ferðamanna á ferðamannastöðum



# Stefnumótun um öryggismál á ferðamannastöðum

Öryggi á ferðamannastöðum  
Stefna til 2015 - DRÖG



Stýrihópur:

- Ólafur A. Jónsson  
Umhverfisstofnun
- Gunnar Stefánsson  
Slysavarnarfélaginu  
Landsbjörgu
- Sveinn Rúnar Traustason  
Ferðamálastofu

# Hver ber ábyrgðina?



- Samkvæmt lögum um náttúrvernd er för mann ekki á ábyrgð eiganda lands.
- **Höfuðábyrgð á ferðamanninum sjálfum.**
- Mikilvægt að helstu ferðamannastaðir hafi ábyrgðaraðila.
- Nauðsynlegt að greina hættur og gera áætlanir.
- Ferðaþjónustuaðilar



UMHVERFISSTOFNUN

Akureyri - Egilsstaðir - Ísaförður - Mývatn  
Reykjavík - Snæfellsnes - Vestmannaeyjar

# Sýn

- Ísland verði öruggt ferðamannaland
- Ísland hafi sterka ímynd sem öruggt ferðamannaland



UMHVERFISSTOFNUN

Akureyri - Egilsstaðir - Ísaförður - Mývatn  
Reykjavík - Snæfellsnes - Vestmannaeyjar



# Markmið og leiðir

- Allir þeir sem koma að ferðapjónustu séu meðvitaðir um sína ábyrgð.
- Ferðaskipuleggjendum skylt að leggja fram öryggisáætlanir
- Öryggisáætlanir til fyrir helstu ferðamannastaði
- Ferðamenn meðvitaðir og upplýstir um öryggismál.
- Ferðamannastaðir teljist öruggir ef ferðamenn
- Helstu aðgerðum lokið 2016.



UMHVERFISSTOFNUN

Akureyri - Egilsstaðir - Ísaförður - Mývatn  
Reykjavík - Snæfellsnes - Vestmannaeyjar

# Að deilda ábyrgð



- Umsjónaraðilar ferðamannastaða
  - Ber ábyrgð á öryggismálum og gerð öryggisáætlana
  - Greina staðbundnar hættur og gera viðeigandi ráðstafanir.
  - Ber að tryggja starfsfólki viðhlítandi þjálfun.



# Að deila ábyrgð



- Ferðamaðurinn
  - ber ábyrgð á eigin athöfnum og eigin öryggi
  - ber að kynna sér upplýsingar um öryggi
  - Ferðamönnum ber að hlíða tilmælum og reglum.



UMHVERFISSTOFNUN

Akureyri - Egilsstaðir - Ísaförður - Mývatn  
Reykjavík - Snæfellsnes - Vestmannaeyjar



# Að deila ábyrgð



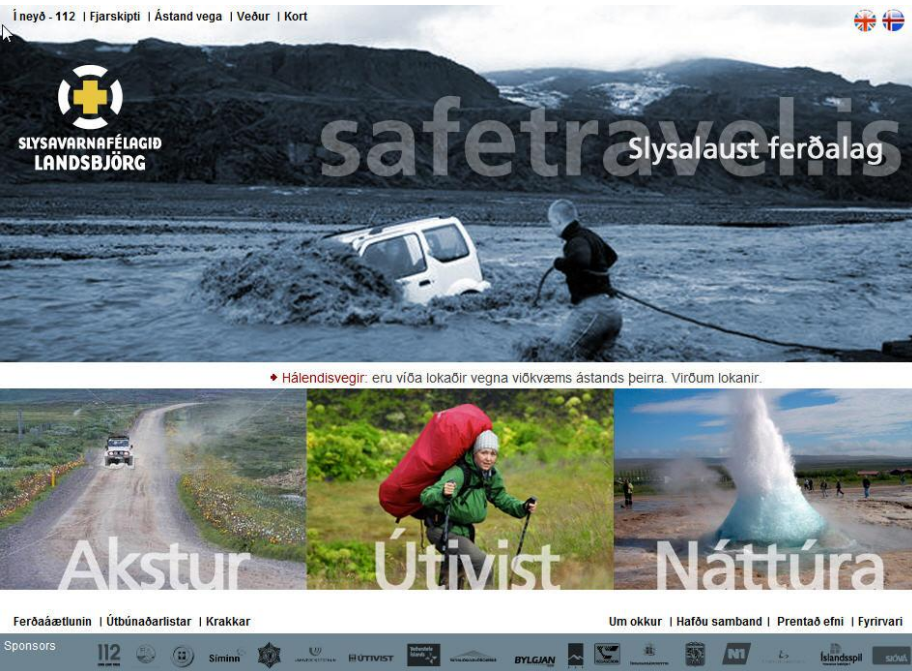
- Ferðapjónustuaðilar\*
  - ber að kynna sér öryggisáætlanir og sækja upplýsingar um ástand svæða á hverjum tíma.
  - ber að setja sér og framfylgja öryggisáætlun.
  - ber að upplýsa viðskiptavinum um mögulegar hættur.
  - ber að tryggja þekkingu starfsfólks.
  - ber að sinna vinnuvernd.

\*Með breytingum á lögum um skipan ferðamála eru gerðar auknar kröfur til þjónustuaðila um öryggi ferðamanna.



UMHVERFISSTOFNUN

Akureyri - Egilsstaðir - Ísaförður - Mývatn  
Reykjavík - Snæfellsnes - Vestmannaeyjar



# Áhættumat ferðamannastaða

- Landinu skipt í þrjá öryggisflokka
  - aðgengi, nálægð við þjónustu, bjargir og samgönguæðar
- Öryggiskröfur mismiklar eftir flokkum
  - flokkur 1 – mestar kröfur (í byggð)
  - flokkur 2 – einhverjar kröfur (að mestu utan alfaraleiðar)
  - flokkur 3 – minnstu kröfurnar (utan alfaraleiðar í óbyggðum)

## Hverasvæði

Hverasvæði eru litrík og falleg og því fyrir marga spennandi að nánar en þau geta verið varasöm. Vatnið getur verið allt að 100° heitt og veldur því alvarlegum brunasárum komist það í snertingu við húðina.

- Fylgdu stígum og leiðbeiningum um hvar skuli ganga
- Oft er efsta lagið þunn leirskán sem brotnar er á hana er stigið
- Vertu vindmegin við hver sem gýs svo heitt vatn fjúki ekki á þig
- Passaðu börnin vel, litrík svæði heilla og eru spennandi



Tafla 3 - Einkenni öryggisflokka eftir svæðum:

Flokkur 1:	
Skilgreining:	Öryggisflokkur 1 er hér skilgreindur sem allir ferðamannastaðir í byggð. Þeir eru almennt aðgengilegir, í góðum tengslum við samgöngur og þjónustu og víðast er gott GSM samband til staðar. Í öryggisflokki 1 liggja flestir okkar fjölsóttu ferðamannastaða.
Dæmi:	Gullfoss, Geysir, Þingvellir og Mývatn.
Ábyrgð umsjónaraðila	Gerð og framkvæmd öryggisáætlana.
Hvað þarf að vera til staðar?	Í öryggisflokki 1 er gert ráð fyrir ströngum öryggiskröfum; öryggisáætlun þarf að vera til staðar sem grundvallast á að mikill fjöldi ferðamanna getur verið á svæðinu.

Flokkur 2	
Skilgreining:	Öryggisflokkur 2 er hér skilgreindur sem ferðamannastaðir sem eru að mestu utan alfaraleiða en gjarnan nálægt stofnvegum á hálendi og helstu fjallvegum. Einnig flokkast hér undir fjalllendi í byggð. Í öryggisflokki 2 eru ferðamannastaðir liggja margir okkar fjölsóttustu ferðamannastað á hálendinu.
Dæmi:	Kjalvegur (Hveravellir), Landmannalaugar, Kerlingarfjöll, Látrabjarg, Kárahnjúkar.
Ábyrgð umsjónaraðila	Gerð og framkvæmd öryggisáætlana.
Hvað þarf að vera til staðar?	Í öryggisflokki 2 eru takmarkaðir innviðir en skoða þarf forvarnir gegn helstu hættum, sbr. hverasvæði, kletta/björg, varhugaverð vatnsföll ofl. Öryggisáætlun þarf að vera til staðar.

Flokkur 3	
Skilgreining:	Ferðamannastaðir þar sem aðgengi er erfitt, utan greiðfærra samgönguæða, fjarri þjónustu og oft utan GSM fjarskipta.
Dæmi:	Hornstrandir, Víti (Askja), Kverkfjöll, Laugavegurinn, Langisjór.
Ábyrgð umsjónaraðila	Umsjónaraðili (ef hann er til staðar) veitir almenna fræðslu. Annars er ekki gert ráð fyrir að öryggisáætlun liggji fyrir í öryggisflokki 3.
Hvað þarf að vera til staðar?	Á ferðamannastöðum í öryggisflokki 3 má gera ráð fyrir takmarkaðri þjónustu og litlum sem engum upplýsingum um hættur á staðnum. Eigin ábyrgð ferðamanna er hér sérstaklega mikil. Á svæðum sem falla undir öryggisflokk 3 er gert ráð fyrir almennum forvörnum og fræðslu með hjálp netsins og bæklinga (safetravel.is).





# Aðgerðir á forgangssvæðum

- Brýnast að fara í aðgerðir
- Miðað við fjölda ferðamanna
- Skoða þarf sérstaklega hálendið
- Nauðsynlegt að fara í öryggisúttektir á einstaka svæðum og aðgerðir í kjölfarið.



UMHVERFISSTOFNUN

Akureyri - Egilsstaðir - Ísaförður - Mývatn  
Reykjavík - Snæfellsnes - Vestmannaeyjar

# Forgangssvæði

- Suðurland
  - Fjarðrárgljúfur
  - Dyrhólaey – Háey
  - Víkurfjara
  - Reynisfjara
  - Seljalandsfoss
  - Geysissvæðið
  - Gullfoss
  - Hverasvæði í Hveragerði
- Suðvesturland
  - Krýsuvíkurborg
  - Gunnhver
  - Seltún í Krýsuvík
  - Hafnarberg
  - Stóra-Sandvík
  - Austurengjahver
  - Esjan
  - Glymur
- Miðhálandið
  - Hvervellir
  - Kerlingarfjöll
  - Laugarvegurinn (gönguleið)
  - Kverkfjöll
- Vesturland
  - Deildartunguhver
- Vestfirðir
  - Látrabjarg
- Norðurland eystra
  - Hverir við Námafjall
  - Dettifoss og fossprentan
- Austurland
  - Hengifoss
  - Stóruð
  - Þerriþjörg-Múlahöfn
  - Helgustaðanáma



# Aðgerðir til úrlausna

- Fræðsla – forvarnir
  - Bæklingar
  - Vefurinn (Safetravel)
  - Skilti
  - Maður á mann
  - Kennsla
  - Fjölmiðlar
- Aðgerðir á svæðum
  - Skilti
  - Girðingar/hindranir
  - Mannvirki, t.d. tröppur
  - Stígagerð
- Vegagerð, slóðagerð og vöð
- Hálendisvaktin
- Gæsla (landvarsla/skálavarsla)
- Leiðsögumenn
- Fjarskipti
- Neyðarbúnaður og skýli
- Áætlanir og stjórnsýsla
  - Viðbragsáætlanir
  - Forvarnaráætlanir
  - Fræðsluáætlanir
  - Reglur svæða
  - Skilgreina ábyrgð aðila.

